



**DOM
UPOKOJENCEV
PODBRDO**

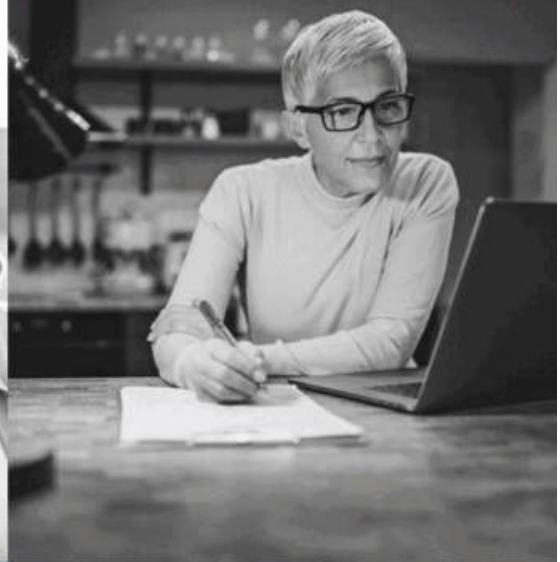


**FINANČNI
NAČRT
2025**





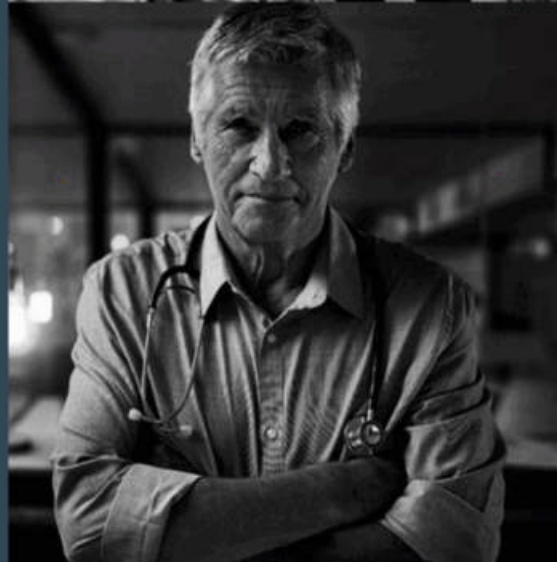
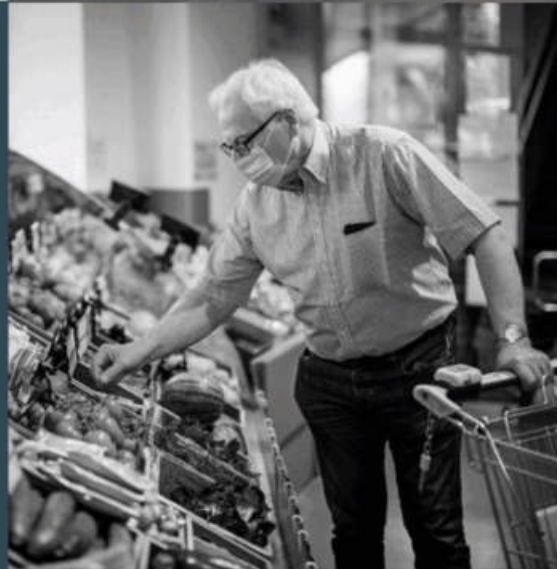
1. UVOD	2
1.1 OSNOVNI PODATKI O ZAVODU	2
2. IZHODIŠČA	3
2.1 MAKROEKONOMSKA IZHODIŠČA ZA PRIPRAVO FINANČNEGA NAČRTA	3
2.2 MIKROEKONOMSKA IZHODIŠČA NA RAVNI ZAVODA	4
2.3 RAZKRITJE PREDPOSTAVK, NA KATERIH TEMELJI FINANČNI NAČRT	8
3. LETNI CILJI IN PROGRAM DELA	10
3.1 LETNI CILJI – IZVAJANJE STORITEV	10
3.2 LETNI CILJI – ZADOVOLJSTVO UPORABNIKOV IN SVOJCEV	11
3.3 LETNI CILJI – INVESTICIJSKA VLAGANJA	11
3.4 FIZIČNI, FINANČNI IN OPISNI KAZALNIKI	13
4. RAČUNOVODSK IZKAZI ZAVODA	16
4.1 IZKAZ PRIHODKOV IN ODHODKOV	16
4.2 IZKAZ PRIHODKOV IN ODHODKOV – JAVNA SLUŽBA IN TRŽNA DEJAVNOST	17
4.3 IZKAZ DENARNEGA TOKA	19
4.4 PORABA POSLOVNEGA IZIDA	21
4.5 OBRAČUN DAVKA OD DOHODKA PRAVNIH OSEB	21
5. ENOTE ZAVODA	24
5.1 PREDSTAVITEV ENOTE PODBRDO	24
5.2 PREDSTAVITEV ENOTE TOLMIN	32
5.3 PREDSTAVITEV ENOTE PETROVO BRDO	40
6. NASTANEK NEDOPUSTNIH IN NEPRIČAKOVANIH POSLEDIC PRI IZVAJANJU PROGRAMA DELA	48
7. OCENA GOSPODARNOSTI IN UČINKOVITOSTI POSLOVANJA	52
7.1 FINANČNI KAZALNIKI	52
7.2 KAZALNIKI, KI OPREDELUJEJO SESTAVO SREDSTEV	53
7.3 KAZALNIKI, KI OPREDELUJEJO SESTAVO OBRATNIH SREDSTEV	54
7.4 KAZALNIKI, KI OPREDELUJEJO UČINKOVITOST	55
7.5 KAZALNIKI NA RAVNI PANOGE	56
8. METODOLOGIJA RAZPOREJANJA POSREDNIH STROŠKOV	57
9. PRILOGE	60
9.1 PRILOGA 1: DEJAVNOST DOMA UPOKOJENCEV PODBRDO	60
9.2 PRILOGA 2: ZAKONSKE IN DRUGE PRAVNE PODLAGE	62
9.3 PRILOGA 3: ŠTEVILO NAČRTOVANIH STORITEV	66
9.4 PRILOGA 4: FINANČNI PODATKI	69
9.5 PRILOGA 5: KADROVSKI NAČRT	73



UVOD

IZHODIŠČA

CILJI



1. UVOD

1.1 Osnovni podatki o zavodu

Dom upokoencev Podbrdo	
Sedež	Podbrdo 33, 5243 Podbrdo
Telefon	05 3801 840
E-naslov	info@dompodbrdo.si
Spletni naslov	www.dompodbrdo.si
Osnovna dejavnost	Dejavnost nastanitvenih ustanov za oskrbo starejših in invalidnih oseb
Vodstvo	Ines Krajnik, univ. dipl. soc. del.
Enote zavoda	Enota Podbrdo Enota Tolmin Enota Petrovo Brdo
Šifra dejavnosti	87.300
Davčna številka	90097114
Matična številka	5050804
Podračun	01100-6030268970

Tabela 1: Podatki o zavodu

Javni zavod Dom upokoencev Podbrdo je ustanovljen za izvajanje javne službe dejavnosti institucionalnega varstva oseb starejših nad 65 let ter institucionalnega varstva oseb s posebnimi potrebami. Deluje na treh lokacijah, pretežni del dejavnosti odpade na izvajanje institucionalnega varstva starejših oseb nad 65 let, v okviru katere izvajamo tudi varovanje oseb z demenco. Navedeno dejavnost izvajamo v enoti Tolmin. Poleg te dejavnosti izvajamo tudi storitve zdravstvene nege, storitve nege in patronaže ter storitve, povezane z izvajanjem oskrbe v varovanih stanovanjih. Poleg javne službe opravljamo tudi tržno dejavnost, ki pa v skupnem obsegu vseh storitev predstavlja manjši del. V okviru slednje izvajamo predvsem prodajo prehrane zunanjim abonentom, prodajo toplih in hladnih napitkov na samopostrežnih avtomatih ter prodajo toplotne energije bližnjim odjemalcem.

V enoti Petrovo Brdo poleg naštetih dejavnosti v okviru javne službe izvajamo tudi dejavnost stanovanjske skupnosti.

Zavod ima oblikovane dolgoročne strategije razvoja. Le-te so usmerjene v krepitev dejavnosti vseh oblik institucionalnega varstva, v uvajanje sodobnih pristopov pri obravnavi navedenih skupin

uporabnikov, s ciljem ohranjanja samostojnosti uporabnikov s krepitvijo socialnih stikov in vključenosti v okolje.

V enoti Petrovo Brdo so dolgoročni cilji usmerjeni v deinstitucionalizacijo, s čimer želimo uporabnike storitev usmeriti v samostojnost, aktivno vključevanje v okolje, aktivno ohranjanje stikov ter posledično manjšo potrebo po institucionalni obravnavi.

Tako dolgoročni kot srednjeročni cilji in posledično strategije izhajajo iz politik ustanovitelja na področju socialnega varstva.

2. IZHODIŠČA

2.1 Makroekonomska izhodišča za pripravo finančnega načrta

Makroekonomska izhodišča za pripravo finančnega načrta temeljijo na sprejetem proračunu RS za leti 2024 in 2025 ter na Zakonu o izvrševanju proračuna za obe navedeni leti. Izhodišča določajo finančne okvire tako državnega proračuna kot tudi proračunov neposrednih uporabnikov, v določenem obsegu pa tudi proračune posrednih uporabnikov državnega proračuna. Slednji se financirajo iz javne blagajne v različnih deležih. V primeru domov upokojencev javno blagajno predstavlja blagajna ZZZS, iz katere prejemo od 30 % do 35 % prihodkov. Makroekonomska izhodišča sledijo usmeritvam ustanovitelja, v katerih usmerja k ravnanjem, s katerimi je mogoče vplivati na organizacijske procese s ciljem optimiranja stroškov, ob predvidenih omejitvah na prihodkovni strani.

V letu 2023 je bil del financiranja javne službe na podlagi Zakona o dolgotrajni oskrbi (ZDOsk-1) prenesen v proračun Republike Slovenije. V letu 2025 se bo financiranje dejavnosti javne službe iz proračuna še nekoliko povečalo, saj bo v proračunsko financiranje prenesen del stroškov dela, ki bodo nastali kot posledica uveljavitve *Zakona o skupnih temeljih sistema plač v javnem sektorju* ter *Aneksa h Kolektivni pogodbi za dejavnosti zdravstva in socialnega varstva*.

2.1.1 Zakonodaja

Zakon o dolgotrajni oskrbi

V letu 2023 je bil sprejet *Zakon o dolgotrajni oskrbi (ZDOsk-1)*. Na podlagi navedenega zakona je bil v proračunsko sofinanciranje prenesen del stroškov dela, povezan z dodatnimi stroški dela, ki so nastali kot posledica aneksa h Kolektivni pogodbi za dejavnost zdravstva in socialnega varstva ter dodatnih stroškov dela, ki so nastali kot posledica uveljavitve kadrovskih normativov za področje institucionalnega varstva starejših nad 65 let in institucionalnega varstva oseb s posebnimi potrebami starejših od 18. let. Določbe navedenega člena (125. člen) veljajo do 30.11.2025, tj. do uveljavitve oz. pričetka izvajanja Zakona o dolgotrajni oskrbi pri izvajalcih institucionalnega varstva starejših.

[Uredba o programih storitev obveznega zdravstvenega zavarovanja, zmogljivostih, potrebnih za njihovo izvajanje in obsegu sredstev za leto 2024](#)

Na podlagi uredbe se določa obseg storitev po strukturi in številu ter kalkulativni elementi, ki predstavljajo podlago za oblikovanje cene storitve zdravstvene nege pri izvajalcih socialno varstvenih storitev. Uredba po vsebini posega v splošni dogovor ter področni dogovor med ZZS in izvajalci storitev zdravstvene nege ter ga v celoti nadomešča.

[Zakon o začasnih ukrepih za izboljšanje kadrovskih in delovnih pogojev ter zmogljivosti pri izvajalcih socialno varstvenih storitev in dolgotrajne oskrbe - ZZUKDPSS \(Ur.l.RS 62/2024\)](#)

Cilj zakona je izboljšati kadrovske in delovne pogoje pri izvajalcih socialnovarstvenih storitev ter povečati zanimanje za poklice na področju dela s starejšimi, z uvedbo štipendiji. V okviru zakona so predvidene rešitve, povezane s štipendiranjem za poklice v socialnem varstvu in dolgotrajni oskrbi, obenem pa predvideva sofinanciranje pridobivanja nacionalne poklicne kvalifikacije za poklice, kot so socialni oskrbovalec. Zakon predvideva tudi sofinanciranje nakupa sodobnih pripomočkov za oskrbo uporabnikov, pri čemer postavlja v ospredje pripomočke, ki omogočajo opravljanje storitev z manjšim številom zaposlenih.

[Zakon o skupnih temeljih sistema plač v javnem sektorju - ZSTSPJS \(Ur.l.RS 95/2024\)](#)

S sprejetjem predmetnega zakona je bila oblikovana pravna podlaga za prenovo plačnega sistema za celotni javni sektor. V okviru prenove so bile posodobljene tudi panožne kolektivne pogodbe, h katerim so bili sklenjeni aneksi, ki so uskladili veljavnost le-teh s predmetnim zakonom. Sprejetje zakona in podzakonskih aktov delodajalcem v javnem sektorju prinaša nove obveznosti v odnosu do zaposlenih, zaposlenim pa izboljšuje pogoje dela predvsem na ravni izboljšanja materialnega statusa. Zakon prinaša tudi povečevanje stroškov dela v obdobju od njegove uveljavitve pa postopno do leta 2028. Zakon v letu 2025 prinaša uskladitev stroškov dela in sicer v mesecu januarju 2025 ter mesecu oktobru 2025, prinaša pa tudi nekatere druge spremembe, ki pa imajo na neposredne stroške dela manjši vpliv.

Prehodne določbe zakona uveljavljajo zavezo vlade in sindikatov, da bodo v letu 2025 dogovorili in uskladili spremembe podzakonskih aktov, ki se nanašajo na delovno uspešnost, dodatke na pogoje dela in redno delovno uspešnost.

Z letom 2025 na podlagi predmetnega zakona stopi v veljavo tudi spremenjena Uredba o plačah javnih uslužbencev plačne skupine B, ki na eni strani jasneje definira zaposlene v plačni skupini B, ureja pogoje za uvrstitev javnega uslužbenca plačne skupine B v plačni razred, obenem pa določa postopnost uveljavitve plače navedenih javnih uslužbencev do polnega plačnega razreda.

2.2 Mikroekonomska izhodišča na ravni zavoda

[Prilagoditve procesov dela skladno z uveljavitvijo zakona o dolgotrajni oskrbi](#)

Pričetek izvajanja Zakona o dolgotrajno oskrbi je 1.1.2026. Do uveljavitve izvajanja navedenega zakona bo potrebno izvesti več organizacijskih in tehnično-tehnoloških prilagoditev, da bo izvajanje slednjega tudi mogoče.

- *Dopolnitev oz. sprememba ustanovitvenega akta*

Izvajalci institucionalnega varstva moramo pred izvajanjem Zakona o dolgotrajni oskrbi izpeljati statusne spremembe, s katerimi bomo v podatke o dejavnosti vnesli tudi dejavnost dolgotrajne oskrbe. Statusna sprememba bo izvedena na podlagi vpisa novih šifer dejavnosti, tako za področje dolgotrajne oskrbe kot, v kolikor bo potrebno, za področje zdravstvene nege. Predmetno spremembo mora izvesti ustanovitelj, to je Vlada republike Slovenije. Na podlagi dopoljenega ustanovitvenega akta bo potrebno popraviti tudi statut ter interne akte, ki se neposredno sklicujejo nanj. Omenjena sprememba se nanaša zgolj na dejavnost institucionalnega varstva starejših oseb nad 65 let, medtem ko se bo dejavnost institucionalnega varstva oseb s posebnimi potrebami tudi v bodoče izvajala na podlagi Zakona o socialnem varstvu.

- *Prilagoditev sistema evidentiranja storitev Zakonu o dolgotrajni oskrbi*

Zakon o dolgotrajni oskrbi predvideva pet kategorij storitev za posameznega upravičenca. Obseg storitev je predviden v urah. Za potrebe natančnega evidentiranja opravljenih storitev ter porabljenega časa, bo potrebno posodobiti šifrate storitev, jih dopolniti s časovno komponento ter izvajalce storitev izobraziti v smislu pravilnega evidentiranja. Da bo navedeno spremembo mogoče uveljaviti, bo potrebna prenova celotnega informacijskega sistema, ki bo moral omogočiti povezavo med dodeljenim obsegom pravic na ravni uporabnika, po kategorijah storitev ter povezavo z obračunskim modelom, na podlagi katerega bo plačniku storitve izdan obračun za posameznega uporabnika. Informacijski sistem bo moral omogočati tudi evidentiranje storitev v skladu z Zakonom o socialnem varstvu, saj ni predviden obvezen 100-odstotni prehod izvajalca na izvajanje storitev po Zakonu o dolgotrajni oskrbi, temveč je omogočena tudi odločitev izvajalca oz. uporabnika, da bo storitve prejemal oz. izvajal na podlagi Zakona o socialnem varstvu. Poleg navedenega bo informacijski sistem moral omogočati evidentiranje storitev, za katere bo plačnik uporabnik storitev oz. zavezanec. Navedene storitve se nanašajo na tako imenovani hotelski del, ki bo zajemal bivanje, prehrano, pranje, ogrevanje, ne bo pa zajemal drugih storitev, ki jih uporabniki v sedanjem sistemu prejmejo v okviru osnovne oskrbe.

- *Izobraževanje izvajalcev storitev*

Za učinkovito izvajanje Zakona o dolgotrajni oskrbi bo potrebno usposobiti zaposlene, ki bodo vključeni v izvajanje navedenega zakona. Neposredni izvajalci storitev bodo morali poznati pomen striktnega in pravilnega evidentiranja storitev, saj bo le tako mogoče zagotavljati ustrezne oz. zadostne finančne vire za poplačalo stroškov dela, materiala in storitev, ki bodo v procesu izvajanja nastali. Za potrebe koordinacije med vstopnimi točkami prosilcev in izvajalci storitev bodo zaposleni tako-imenovani koordinatorji, ki bodo zadolženi za ažurno usklajevanje potreb uporabnika, na podlagi katerih bodo izdane odločbe z novimi pravicami.

- *Posodobitev sistema obračunavanja opravljenih storitev*

Sistem dolgotrajne oskrbe se uvaja v že uveljavljen sistem izvajanja storitev institucionalnega varstva na podlagi Zakona o socialnem varstvu. Ker uvedba novega sistema ne izključuje obstoječega, bo potrebno zagotoviti ustrezno informacijsko podporo, ki bo omogočala obračunavanje storitev po obeh obračunskih modelih.

V praksi nov obračunski model lahko pripelje do situacije, ko izvajalec na podlagi priznanih storitev dolgotrajne oskrbe ne bo imel zagotovljenih zadostnih virov za pokritje vseh stroškov, povezanih z opravljanjem dejavnosti. Navedene situacije Zakon o dolgotrajni oskrbi ne predvideva, bo pa potrebno pred pričetkom izvajanja zakona oblikovati modele financiranja, s katerimi bo izvajalcem v takem primeru omogočeno stabilno poslovanje ter izpolnjevanje obveznosti. tako do zaposlenih kot do dobaviteljev.

Pričakovanja o spremembi cene storitve programov oskrbe, zdravstvene nege in tržnih dejavnosti

Zakonodajni okvir, na podlagi katerega izvajalci določamo ceno storitve, predstavlja Zakon o socialnem varstvu ter njegovi podzakonski akti – Pravilnik o metodologiji za oblikovanje cen socialnovarstvenih storitev (Ur. l. RS 87/06, 127/06, 8/07, 51/08, 5/09, 6/12) ter Pogodba med ZZS in izvajalci storitev zdravstvene nege. Navedeni akti določajo pogoje, pod katerimi je mogoče spreminjati ceno storitve tako za dejavnost oskrbe kot za dejavnost zdravstvene nege.

V letu 2025 bo imela največji vpliv na stroške izvajanja dejavnosti uveljavitev *Zakona o skupnih temeljih sistema plač v javnem sektorju*. Pričakovanja o rasti stroškov dela na ravni zavoda v obdobju od januarja do oktobra 2025, v katerem se javnim uslužbencem osnovna plača dvigne za 100 eur bruto, znašajo 6 %. Uskladitev osnovne plače v mesecu oktobru 2025 bo prinesla dodatno rast stroškov dela, ocenjeno za 4 %. Sredstva za financiranje navedene rasti je mogoče zagotoviti zgolj iz dveh virov. Prvi vir so uporabniki oz. cena storitve, drugi vir pa je proračun Republike Slovenije. V trenutku priprave finančnega načrta ni povsem jasno, iz katerega vira bodo financirani bodoči stroški dela za dejavnost oskrbe.

Stroški dela za program zdravstvene nege bodo po zagotovilih ZZS-ja financirani na podlagi spremenjene cene storitve. Slednja bi morala pokriti rast stroškov dela, kot je navedeno v predhodnem odstavku, zaradi česar bi morala biti cena storitve zdravstvene nege s 1.1.2025 glede na december 2024, višja za 6 %. V času priprave finančnega načrta ne razpolagamo s podatkom o višini priznane cene za storitve zdravstvene nege s 1.1.2025.

Predvidevanja o gibanju stroškov materiala, storitev in amortizacije

Stroški materiala: V letu 2025 pričakujemo rast stroškov materiala. Predvidena rast bo nastala kot posledica večjega števila uporabnikov predvsem v enoti Tolmin, medtem ko bomo v enoti Podbrdo ohranili število uporabnikov iz leta 2024.

V enoti Tolmin smo v zadnji polovici leta 2024 zaradi kadrovske stiske nekoliko zmanjšali zasedenost. Z organizacijskimi spremembami ter vključevanjem upokojenecv ter delavcev preko podjemnih pogodb v procese dela pa smo zagotovili popolnitev delovnih mest v obsegu, ki omogoča, da zasedenost ponovno povečamo. V enoti Petrovo Brdo smo z zaključkom investicije ponovno vzpostavili bivanje uporabnikov v zahodnem krilu matičnega objekta. Z zaključkom sanacijskih del vzhodnega dela objekta bomo zagotovili pogoje za bivanje tudi na vzhodni strani objekta. Povečuje se povpraševanje po nastanitvi v objekt Stanovanjske skupnosti, načrtujemo, da bomo že v prvi polovici leta dosegli polno zasedenost.

Strošek živil pomeni v strukturi pomemben in visok strošek. Izbor dobaviteljev poteka skladno z veljavno zakonodajo na področju javnega naročanja. V letu 2025 ne pričakujemo večjih cenovnih odmikov, saj bomo za dobavo živil izvedli zgolj preverjanje konkurence, kar pa ponudnikom ne

omogoča novega oblikovanja prodajnih cen. Na ravni zavoda tako ne pričakujemo večjih odstopanj od trenutno veljavnih cen živil.

Predvidevanja o rasti stroškov materiala temeljijo na pričakovanjih o rasti stroškov električne energije. Med ključnimi razlogi za navedeno pričakovanje je vključitev novih porabnikov v enoti Petrovo Brdo V letu 2024 smo v uporabo priključili hladilni agregat, klimat ter konvektorje.

Med ostalimi stroški materiala ne pričakujemo večjih odmikov glede na preteklo leto. Pretežni del pogodb o dobavi materiala je dvoletnih, s klavzulo o fiksni ceni, pomembnejše rasti stroškov povezanih z višjimi rabami gleda na leto 2024 pa ne pričakujemo.

Stroški storitev: Stroški storitev bodo glede na preteklo leto višji, pri čemer pretežen del rasti odpade na investicijsko vzdrževanje objektov, naprav in opreme. Del rasti je povezan z višjimi stroški zavarovalnih premij, kot posledice povečanja vrednosti objektov, strojev in naprav.

Potrebe po investicijskih vlaganjih bistveno presegajo zmožnosti finančnega načrta. V letu 2025 smo v finančni načrt vključili le tiste obnove in dela, ki so nujno potrebna in jih ni več mogoče odložiti oz. predstavljajo podlago za nadaljevanje postopka pridobitve projektne dokumentacije.

Stroške izobraževanj smo glede na preteklo leto nekoliko znižali. Izvedenih bo več skupinskih izobraževanj, manj pa bo izobraževanj, katerih se bodo zaposleni udeležili posamezno.

Zaradi kadrovske stiske v kateri se nahajamo, potrebe po študentskem delu in delu upokoencev naraščajo. Glede na potrebe bi obseg študentskega dela v letu 2025 lahko pomembno povečali, zaradi finančnih omejitev pa smo predvideli obseg v okviru realizacije iz leta 2024. V primeru, da bo financiranje študentskega dela v večjem obsegu finančno vzdržno, bomo omogočili delo študentov in upokoencev v večjem obsegu.

V okviru dela po podjemnih pogodbah v letu 2025 sicer načrtujemo, da se obseg dela ne bo zmanjšal, nasprotno celo nekoliko povečal. Pretežni del pričakovanj se nanaša na uspešnost zaposlovanja profila srednjih ali diplomiranih medicinskih sester tako v enoti Podbrdo kot v enoti Tolmin. V kolikor bomo uspeli popolniti manjkajoče zaposlene na teh delovnih mestih, bomo ustrezno zmanjšali obseg dela po podjemnih pogodbah.

Amortizacija: V skupnem bomo na ravni zavoda na amortizaciji dosegli rast v višini 182 % glede na preteklo leto. Rast odpade na enoto Petrovo Brdo, saj bo v uporabo dan objekt zahodnega krila matičnega objekta, v katerem je poleg zgradbe, strojev in naprav nabavljena tudi nova oprema, ki v pretežnem obsegu predstavlja drobn inventar.

Stroški dela: Stroški dela bodo v letu 2025 predvidoma višji za 6 %, kot posledica uveljavitve Zakona o skupnih temeljih sistema plač v javnem sektorju. Regres za letni dopust se bo glede na preteklo leto pričakovano povišal za 2 %, medtem ko pri sredstvih za delovno uspešnost pričakujemo nekoliko nižjo rast od uresničene v letu 2024. V okviru dela preko polnega delovnega časa pričakujemo rast v višini 10 % glede na preteklo leto, medtem ko bodo prispevki zrasli ocenjeno za 6 %. Med drugimi izdatki zaposlenim pričakujemo rast na ravni prostovoljnega pokojninskega zavarovanja, zaradi uskladitve premije s 1.1. 2025, medtem ko bodo ostali izdatki zaposlenim ostali na ravni iz leta 2024.

Obseg sredstev za povečan obseg dela bo nižji. Na podlagi revizijskega poročila, ki je obravnavalo gospodarnost, smotrnost in zakonitost dodeljevanja povečanega obsega del pri opravljanju rednih del

in nalog, smo s strani predlagatelja predloga za povečan obseg del, zahtevali celovitejšo argumentacijo predloga, obenem pa jasnejša merila, na podlagi katerih predlagatelj določa predlagano višino povečanega obsega dela.

Stroški financiranja: Za potrebe tekočega financiranja bomo v letu 2025 izvedlo kratkoročno zadolžitev v okviru enotnega zakladniškega računa. Prvo črpanje sredstev načrtujemo v mesecu februarju, za pokrivanje dodatnih stroškov dela. Drugo večje črpanje načrtujemo v mesecu marcu, za potrebe pokrivanja izplačila stroškov regresa za letni dopust, deloma pa tudi za poplačilo investicijskih izdatkov, povezanih z investicijo na Petrovem Brdu.

Poleg kratkoročnega zadolževanja bodo nastali tudi stroški, povezani z odplačilom dolgoročnega kredita, ki smo ga najeli v letu 2023. Zadolžitve je bila izvedena v višini 177.239 eur, glavnica bo v celoti vrnjena v mesecu aprilu 2025.

Izvajanje tržne dejavnosti

Izvajanje tržne dejavnosti je opredeljeno v *Uredbi o delovni uspešnosti iz naslova prodaje blaga in storitev na trgu* ter v *Pravilih za delitev delovne uspešnosti v Zavodu*. Obseg tržne dejavnosti bo pričakovano izveden v enakem obsegu, kot v letu 2024.

Uveljavitev Zakona o dolgotrajni oskrbi bo prinesla tudi spremembo v sistemu izvajanja pomoči na domu. Navedena sprememba pomeni nekoliko drugačen sistem storitev, kar lahko vpliva tudi na zagotavljanje obrokov, ki jih trenutno pripravljamo za izvajalca pomoči na domu, tj. za Center za socialno delo v Tolminu.

2.3 Razkritje predpostavk, na katerih temelji finančni načrt

2.3.1 Cena storitve

Skladno z ustanovitvenim aktom mora ustanovitelj za izvajanje javne službe zagotoviti vire, s katerimi je omogočeno polno financiranje javne službe. Za dejavnost socialnega varstva je financiranje opredeljeno v *Pravilniku o metodologiji za oblikovanje cen socialno-varstvenih storitev*, medtem ko je financiranje dejavnosti, povezane z izvajanjem zdravstvene nege, opredeljeno v splošnem dogovoru, ki ga sprejme Zavod za zdravstveno zavarovanje ter v področnih dogovorih, ki opredeljujejo pravice in obveznosti posameznih izvajalcev. Ustanovitelj je v letu 2022 za sofinanciranje javne službe predvidel tudi sredstva v Zakonu o dolgotrajni oskrbi, s katerimi sofinancira del stroškov dela, povezanih s spremembo kadrovskih normativov na področju oskrbe ter s spremembo plačnih razredov za zaposlene na področju oskrbe.

Finančni načrt temelji na predpostavki, da se bo cena storitve usklajevala tekoče, z rastjo stroškov, ki bodo nastali kot posledica dogovora med vlado in reprezentativnimi sindikati (predvsem stroški dela) ter z drugimi stroški, ki bodo nastali kot posledica morebitnih novih obveznosti, ki jih bo ustanovitelj naložil izvajalcem, kot na primer izvajanje Zakona o dolgotrajni oskrbi.

V letu 2025 bo zaradi uveljavitve Zakona o skupnih temeljih sistema plač v javnem sektorju uveljavljena nova cena storitve na dejavnosti oskrbe. Uveljavljena cena storitve bo pokrila novo nastale stroške dela

za obdobje od januarja do septembra 2025, od oktobra dalje pa bo potrebno ceno ponovno uskladiti. Z redno uskladitvijo cene v mesecu marcu 2025 bomo slednjo uskladili z rastjo stroškov materiala in storitev, obenem pa bo vključevala tudi uskladitve, povezane z višjimi stroški regresa za letni dopust in višje premije dodatnega kolektivnega pokojninskega zavarovanja.

Cena zdravstvene nege bo prvič usklajena v mesecu februarju. V okvir navedene uskladitve bodo vključeni dodatni stroški dela, ki bodo nastali kot posledica uveljavitve Zakona o skupnih temeljnih sistema plač v javnem sektorju. Ne bodo pa zajeti višji stroški dela, povezani s spremembo višine regresa za letni dopust, spremembo premije KDPZ ter drugimi morebitnimi spremembami pri stroških dela. Uskladitev cene tako ponovno pričakujemo v mesecu marcu 2025. Po spremembi stroškov dela v mesecu oktobru, pričakujemo ponovno uskladitev cene storitve zdravstvene nege.

V mesecu marcu bomo poleg cen storitve oskrbe ponovno uskladili tudi cene ostalih storitev, ki se izvajajo v okviru javne službe in niso zajete v storitve oskrbe. V preteklih letih smo cene navedenih storitev usklajevali enkrat letno, glede na napovedano rast stroškov dela pa bomo v letu 2025 uskladitev izvedli tudi v mesecu oktobru.

2.3.2 Zadolževanje

V letu 2025 načrtujemo kratkoročno zadolževanje v okviru enotnega zakladniškega računa, s katerim bomo premostili likvidnostne težave, povezane z izplačilom regresa za letni dopust, ki ga je potrebno izvesti v mesecu marcu 2025. Deloma bomo z navedenim zadolževanjem pokrili tudi višje stroške dela, ki bodo nastali z izplačilom plače za mesec januar 2025.

S kratkoročnim zadolževanjem bomo zagotovili ustrezno likvidnost za poplačilo obveznosti, povezanih s financiranjem zaključene investicije na Petrovem Brdu. Slednjo bomo prevzeli v upravljanje z mesecem februarjem 2025. Zaradi zamika prevzema slednje ni bilo mogoče v celoti poplačati iz odobrenega dolgoročnega kredita pri komercialni banki, saj je veljavnost sklenjene pogodbe potekla v mesecu decembru 2024. Tako bomo del neplačanih obveznosti prenesli v leto 2025. Zadolžitve v okviru enotnega finančnega računa je potrebno poplačati do konca leta 2025.

2.3.3 Upravljanje z energijo

V letu 2024 smo z organizacijskimi ukrepi optimizirali porabo električne energije in konični odjem na način, da bomo pričakovano na letni ravni dosegli enake ali celo nekoliko nižje stroške za uporabo omrežja glede na preteklo leto. Za leto 2025 smo na podlagi javnega razpisa sklenili novo pogodbo za dobavo električne energije, tudi slednja temelji na dinamičnih meritvah odjema ter borzni ceni. Pričakujemo, da cena električne energije v letu 2025 ne bo pomembneje odstopala od uresničene v preteklem letu. Ne glede na navedena pričakovanja se bo raba električne energije glede na preteklo leto nekoliko povišala, posledično bodo višji tudi stroški povezani z dobavo le te. Rast stroškov za dobavo električne energije bo nekoliko blažila lastna proizvodnja v enoti Petrovo Brdo. V okviru energetskega managementa načrtujemo krepitev ozaveščanja zaposlenih o pomenu učinkovite rabe energije.

Za leto 2025 pričakujemo, da bo raba toplote za ogrevanje in pripravo tople sanitarne vode glede na preteklo leto nekoliko nižja kot, posledica krajših in milejših zim. Izvedba energetske sanacije objekta na Petrovem Brdu navedena pričakovanja potrjuje.

Ključno za doseganje navedenih ciljev je pomembno ozaveščanje uporabnikov ter zaposlenih o pomenu učinkovite rabe energije. Ravnanja zaposlenih, deloma pa tudi uporabnikov, v največji meri pripomorejo k zmanjšanju rabe energije.

Pričakovanja glede rabe vode v letu 2025 so nekoliko nižja glede na preteklo leto. K pričakovanemu zmanjšanju rabe vode bo pripomogel vgrajen sekundarni razvod za izplakovanje sanitarnih kotličkov, za katerega se uporablja zbrana deževnica v enoti Petrovo Brdo.

2.3.4 Kadrovska politika

V letu 2024 smo se soočili z večjim številom odhodov zaposlenih, katerih nismo uspeli nadomestiti z novimi zaposlitvami. Največ težav pri nadomeščanju zaposlenih, ki so odšli, smo imeli na profilu srednja medicinska sestra, nekoliko manj pa z ostalimi zaposlenimi, kateri ne sodijo v tako imenovane regulirane poklice. Začasno smo manjko srednjih medicinskih sester uspeli deloma nadomestiti s sklenitvijo podjemih pogodb z zaposlenimi pri drugem delodajalcu. Podjeme pogodbe smo sklepali predvsem z diplomiranimi medicinskimi sestrami, ki opravljajo delo srednjih medicinskih sester.

V zadnjem mesecu leta 2024 smo v eni od enot ostali tudi brez večine dietnih kuharjev ter kuhinjskih pomočnikov. V času priprave finančnega načrta navedenega manjka še nismo uspeli nadomestiti.

Finančni načrt temelji na predpostavki, da bomo deloma uspeli nadomestiti manjkajoče zaposlene, predvsem na profilu srednjih medicinskih sester, diplomiranih medicinskih sester, dietnih kuharjev in pomočnikov dietnih kuharjev ter bolničarjev-negovalcev. V skupnem načrtujemo povečanje števila zaposlenih za 9 oseb.

Zaradi nepredvidljive dinamike zaposlovanja bomo v letu 2025 še vedno najemali delovno silo na podlagi podjemih pogodb ter pogodb o začasnem in občasnem delu upokoјencev, obenem pa bomo zagotavljali vsaj enak obseg študentskega dela, kot v letu 2024.

3. LETNI CILJI IN PROGRAM DELA

Letni cilji sledijo dolgoročnim ciljem. Na letni ravni so cilji usmerjeni v izvajanje storitev oskrbe in zdravstvene nege, poleg navedenega pa se cilji nanašajo tudi na izvajanje investicij in investicijsko vzdrževalnih del, s katerimi bomo izboljšali pogoje za izvajanje dejavnosti ter zagotovili bivalne pogoje skladno s Pravilnikom o minimalnih tehničnih pogojih za izvajalce socialnovarstvenih storitev.

3.1 Letni cilji – izvajanje storitev

V okviru finančnega načrta pričakujemo, da bomo izvedli večji obseg storitev tako na področju oskrbe kakor zdravstvene nege, obenem pa ohranili ali izboljšali kvaliteto izvedenih storitev, s čimer bomo pripomogli k ohranjanju zadovoljstva uporabnikov ter njihovih svojcev. Za izvajanje navedenih storitev bomo izboljšali tudi delovne pogoje, z nakupom opreme in pripomočkov ter prenovo prostorov, kar bo olajšalo delo zaposlenim in pozitivno vplivalo na delovne pogoje.

3.1.1 **Storitve oskrbe in storitve zdravstvene nege**

Na dejavnosti oskrbe v letu 2025 načrtujemo večji obseg navedenih storitev. V enoti Tolmin načrtujemo povečanje zasedenosti oz. števila uporabnikov. V zadnji tretjini leta 2024 smo zaradi kadrovske stiske nekoliko zmanjšali število uporabnikov, za leto 2025 pa smo z organizacijskimi ukrepi omogočili ponovno povečevanje števila uporabnikov.

V enoti Petrovo Brdo načrtujemo, da bomo dosegli zasedenost objekta izpred časa, ko smo pričeli z investicijo, torej polno zasedenost objekta. Obenem načrtujemo, da bomo dosegli tudi polno zasedenost objekta stanovanjske skupnosti.

V enoti Podbrdo načrtujemo enak obseg storitev glede na preteklo leto.

Na področju zdravstvene nege načrtujemo, da se bo obseg storitev glede na preteklo leto prav tako povečal. Povečanje načrtujemo predvsem v enotah Tolmin in Petrovo Brdo.

Storitev v varovanih stanovanjih v letu 2025 ne načrtujemo, saj se uporabniki v pretežni meri za pomoč obračajo na patronažno službo. Ostali, ki potrebujejo zgolj storitve prehrane, pomoč pri delitvi zdravil in druge storitve, ki jih izvajamo v okviru institucionalnega varstva, ponje pridejo neposredno v enoto doma v Tolminu.

Storitve v okviru varovanega oddelka, to je oskrba oseb z demenco, bodo ostale v okviru uresničene obsega iz leta 2024. Oddelek je prostorsko omejen, v njem hkrati lahko oskrbujemo največ 12 uporabnikov.

3.2 **Letni cilji – zadovoljstvo uporabnikov in svojcev**

Zadovoljstvo uporabnikov je ključnega pomena za vsakega izvajalca storitev. Zadovoljstvo tako odraža kvaliteto opravljenih storitev in kaže na odmik med pričakovanji uporabnikov glede bivanja in oskrbe ter izvedenim obsegom in kvaliteto opravljenih storitev.

Za spremljanje navedenega zadovoljstva je potrebno izvajati periodična anketiranja, s katerimi ugotavljamo raven zadovoljstva ter trend gibanja.

3.3 **Letni cilji – investicijska vlaganja**

V nadaljevanju so prikazani ključni cilji, povezani z investicijami in investicijsko vzdrževalnimi deli, katerih cilj je izboljšanje bivalnih pogojev uporabnikov ter delovnih pogojev za zaposlene.

3.3.1 **Ureditev prostorov za ekološke otoke**

Z ureditvijo ekoloških otokov želimo omejiti dostopnost za lokalno okolje ter s tem vplivati na zmanjšanje pogostosti odvozov. V trenutnih razmerah se pogosto srečujemo s situacijami, ko prebivalci lokalnega okolja odlagajo odpadke v kontejnerske posode, za katere odvoze plačujejo uporabniki storitev institucionalnega varstva.

3.3.2 Investicija v samooskrbo

V enoti Petrovo Brdo smo s strani upravljalca omrežja pridobili soglasje za vgradnjo mikro-proizvodne naprave moči 42 kW. Trenutno imamo na objektu inštalirano napravo nazivne moči 30kW. V letu 2025 načrtujemo vgradnjo dodatnih solarnih panelov na matičnem objektu ter na objektu stanovanjske skupnosti, do nazivne moči skladne z izdanim soglasjem.

V enoti Tolmin načrtujemo vgradnjo mikro-proizvodne naprave na strehi objekta. Vgradnja navedene naprave na obstoječo strešno konstrukcijo ni dopustna, saj dodatne obtežbe konstrukcija ne prenese. Za odpravo navedene pomanjkljivosti bomo pripravili projektno dokumentacijo, na podlagi katere bomo izvedli sanacijo konstrukcije. Na delu objekta, kjer imamo vgrajeno azbestno kritino, bomo zamenjali celotno kritino.

V enoti Podbrdo je ravno tako mogoče vgraditi mikro-proizvodno napravo na strehi objekta. Pred vgradnjo je potrebno delno sanirati nosilno konstrukcijo, saj trenutna izvedba ne dopušča dodatne obtežbe, PZI dokumentacija za predmetno sanacijo je bila pripravljena v letu 2024, v letu 2025 tako načrtujemo zgolj izvedbo sanacije.

3.3.3 PZI dokumentacija za rekonstrukcijo trakta A, enota Tolmin

V enoti Tolmin so zagotovljeni standardni bivalni pogoji v skladu s Pravilnikom o minimalnih tehničnih standardih za izvajalce socialno varstvenih storitev v celotnem traktu B in traktu E, medtem ko vse etaže trakta A še vedno predstavljajo podstandardne bivalne pogoje. Zaradi dotrajanosti tako opreme kot inštalacij prihaja do pogostih okvar, sanacije pa so praviloma zahtevne in tudi drage. Bivalni pogoji so v primerjavi z ostalim delom objekta bistveno slabši, predvsem v poletnem času je prisotno pregrevanje, ki ga je težko obvladovati.

V letu 2025 načrtujemo izdelavo idejne zasnove, s katero bomo preverili možnost celovite sanacije trakta A. Po potrditvi bomo nadaljevali s pripravo projektne in investicijske dokumentacije ter pripravo vloge Ministrstvu za solidarno prihodnost, za vključitev v proračunsko financiranje.

3.3.4 Nakup vozila

V enoti Petrovo Brdo trenutno razpolagamo z vozilom, namenjenim prevozom oseb, vendar je slednje dotrajano in pogosto v okvari. Predvidevanja finančnega načrta ne omogočajo vključitve nakupa novega vozila v letu 2025. V primeru, da bo poslovanje v letu 2025 omogočalo nakup novega vozila, bomo slednje tudi izvedli.

3.3.5 Nakup in posodobitev računalniške opreme in informacijskega sistema

V okviru priprav na izvajanje Zakona o dolgotrajni oskrbi bo potrebno zagotoviti posodobitve obstoječe informacijske tehnologije na način, da bo prehod v leto 2026 v čim večji meri potekal tekoče. V okviru posodobitve bo potrebno dokupiti licence za nove programske rešitve, posodobiti pa bo potrebno tudi računalniško opremo. Za izboljšanje kibernetske varnosti bo potrebno zagotoviti usposabljanja zaposlenih, z namenom zmanjšanja tveganj pred morebitnimi udori v informacijski sistem, obenem pa izboljšati varnost ključne informacijske tehnologije pred grožnjami iz zunanjega okolja. V okviru

navedenih ukrepov načrtujemo izvedbo tako imenovanih penetracijskih testov ter na podlagi ugotovljenih slaboti izvesti ukrepe za odpravo le-teh.

V času priprave finančnega načrta pogoji, glede obvezne vključitve organizacije v novo zakonodajo iz področja informacijske varnosti (kritična infrastruktura) skladno s 23. členom ZVOP-2, niso še znani. V primeru, da bo potrebna vključitev skladno z navedenim zakonom, bodo stroški tekočega investicijskega vzdrževanja presegli v finančnem načrtu predvidene.

3.4 Fizični, finančni in opisni kazalniki

3.4.1 Fizični kazalniki

S fizičnimi kazalniki prikazujemo razlike med načrtovanim obsegom storitev in uresničenim obsegom storitev. V okviru dejavnosti izvajamo različne tipe storitev, ki so medsebojno primerljive na ravni posamezne enote, zato so navedeni kazalniki podrobneje prikazani na ravni posamezne enote.

3.4.2 Finančni kazalniki

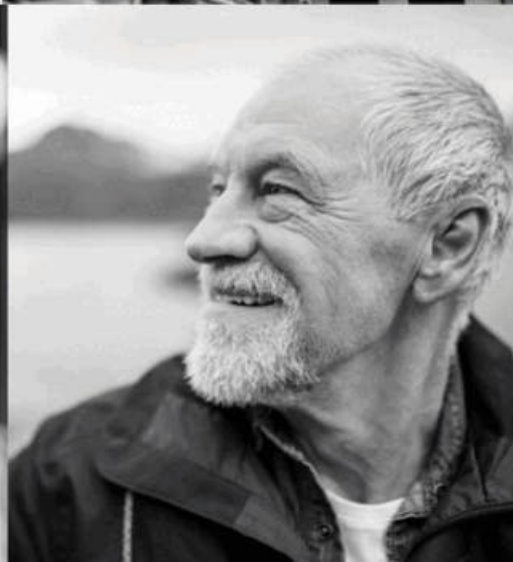
Finančni kazalniki odražajo razmerja med posameznimi kategorijami. Z njihovo pomočjo opisujemo razlike med dejanskim stanjem in pričakovanji, ki izhajajo iz finančnega načrta. Finančni kazalniki so opredeljeni na ravni zavoda.

3.4.3 Opisni kazalniki

Z opisnimi kazalniki opredeljujemo kategorije kot so zadovoljstva uporabnikov, sivojcev, zaposlenih. Za opredeljevanje navedenih stanj uporabljamo metode anketiranja, ki ga izvajamo zaposleni, obenem pa navedene kazalnike povezujemo tudi z nekaterimi finančnimi kazalniki, s katerimi bolje pojasnjujemo razloge za posamezna stanja.



RAČUNOVODSKI IZKAZI



4. RAČUNOVODSK IZKAZI ZAVODA

V okviru računovodskih izkazov zavoda so ločeno prikazane tri ključne bilance, ki povzemajo poslovanje celotnega zavoda, obenem pa razmejujejo poslovanje med javno službo in tržno dejavnostjo. Z navedenima izkazoma sledimo predvidevanjem o vrstah in obsegu izvajanja tako javne službe kakor tržne dejavnosti, opredeljenim v izhodiščih finančnega načrta. Z izkazom denarnega toka podrobneje prikazujemo načrtovane prejemke in izdatke, ki bodo nastali kot posledica izvajanja programov javne službe in tržne dejavnosti, obenem pa izkazujemo tudi načrtovane prejemke, povezane z izvajanjem investicije ter na drugi strani načrtovane investicijske izdatke.

4.1 Izkaz prihodkov in odhodkov

Celotni prihodki v letu 2025 bodo za 10 % presegli uresničene v letu 2024. Pričakovanja navedene rasti so posledica večjega obsega storitev v okviru javne službe tako v enoti Tolmin kot v enoti Petrovo Brdo, k rasti pa pripomore tudi pričakovanje o spremembi cene storitve tako na dejavnosti zdravstvene nege kakor na dejavnosti oskrbe. V okviru tržne dejavnosti obseg prihodkov pričakovano ne bo bistveno odstopal od uresničenih v letu 2024, saj ne načrtujemo večjih sprememb prodajnih cen.

Pretežni del prihodkov predstavljajo prihodki od prodaje proizvodov in storitev, slednji se nanašajo na storitve oskrbe in zdravstvene nege. Finančni prihodki bodo bistveno nižji od uresničenih, nižji pa bodo tudi drugi prihodki. Prevrednotovalnih prihodkov v letu 2025 ne načrtujemo.

Celotni odhodki bodo v letu 2025 za 10 % višji od uresničenih v preteklem letu, pri čemer najvišjo rast načrtujemo na stroških dela. Stroški dela v strukturi vseh odhodkov predstavljajo 63,3 %. Visoko rast načrtujemo tudi na stroških storitev, slednja je posledica izvedbe tekočega predvsem pa investicijskega vzdrževanja, katerega ni mogoče odložiti v prihodnja obdobja. Med drugimi stroški bomo realizirali visoke stroške, povezane s financiranjem potrebnim za zagotavljanje likvidnosti ter vračilom dolgoročne zadolžitve. Stroški amortizacije bodo predvidoma za 84 % odstotkov višji od uresničenih v preteklem letu. Rast navedenih stroškov je povezana z aktivacijo zaključene investicije v enoti Petrovo Brdo.

KTO	NAZIV PODSKUPINE KONTOV	ZNESEK		INDEKS	STRUKTURA	
		Plan 2025	Realizacija 2024	tekoče/ predhodno	2025	2024
	A) PRIHODKI OD POSLOVANJA	8.021.605	7.252.921	110	99,9%	99,7%
760	Prihodki od prodaje proizvodov in storitev	7.792.559	7.023.879	111	97,1%	96,5%
	Povečanje vrednosti zalog proizvodnje in nedokončane proizvodnje	0	0	-	0,0%	0,0%
	Zmanjšanje vrednosti zalog proizvodnje in nedokončane proizvodnje	0	0	-	0,0%	0,0%
761	Prihodki od prodaje blaga in materiala	229.046	229.042	100	2,9%	3,1%
762	B) FINANČNI PRIHODKI	1.256	12.397	10	0,0%	0,2%
763	C) DRUGI PRIHODKI	3.383	9.801	35	0,0%	0,1%
	Č) PREVREDNOTOVALNI POSLOVNI PRIHODKI	0	2.983	-	0,0%	0,0%
764	Prihodki od prodaje osnovnih sredstev	0	0	-	0,0%	0,0%
764	Drugi prevrednotovalni poslovni prihodki	0	0	-	0,0%	0,0%

KTO	NAZIV PODSKUPINE KONTOV	ZNESEK		INDEKS	STRUKTURA	
		Plan 2025	Realizacija 2024	tekoče/ predhodno	2025	2024
	D) CELOTNI PRIHODKI	8.026.244	7.278.102	110	100%	100%
	E) STROŠKI BLAGA, MATERIALA IN STORITEV	1.983.948	1.868.105	106	25,3%	26,4%
466	Nabavna vrednost prodanega materiala in blaga	0	0	-	0%	0,0%
460	Stroški materiala	1.009.705	989.623	102	12,9%	14,0%
461	Stroški storitev	974.243	878.482	111	12,4%	12,4%
	F) STROŠKI DELA	4.968.251	4.729.618	105	63,3%	66,8%
464	Plače in nadomestila plač	4.237.302	4.037.796	105	54,0%	57,1%
464	Prispevki za socialno varnost delodajalcev	603.152	569.011	106	7,7%	8,0%
464	Drugi stroški dela	127.797	122.811	104	1,6%	1,7%
462	G) AMORTIZACIJA	876.127	477.151	184	11,2%	6,7%
463	H) REZERVACIJE	0	0	-	0,0%	0,0%
465	J) DRUGI STROŠKI	328	328	100	0,0%	0,0%
467	K) FINANČNI ODHODKI	20.000	0	-	0,3%	0,0%
468	L) DRUGI ODHODKI	822	822	100	0,0%	0,0%
	M) PREVREDNOTOVALNI POSLOVNI ODHODKI	0	0	-	0,0%	0,0%
469	Odhodki od prodaje osnovnih sredstev	0	0	-	0,0%	0,0%
469	Ostali prevrednotovalni poslovni odhodki	0	0	-	0,0%	0,0%
	N) CELOTNI ODHODKI	7.849.476	7.076.024	111	100%	100%
	O) PRESEŽEK PRIHODKOV	176.768	202.078	87	2,2%	2,8%
	P) PRESEŽEK ODHODKOV	0	0	-	0,0%	0,0%
80	Davek od dohodka pravnih oseb	0	0	-		
80	Presežek prihodkov obračunskega obdobja z upoštevanjem davka od dohodka	176.768	202.078	-	2,2%	2,8%
80	Presežek odhodkov obračunskega obdobja z upoštevanjem davka od dohodka	0	0	-	0,0%	0,0%
	Presežek prihodkov iz prejšnjih let, namenjen pokritju odhodkov obračunskega obdobja	0	0	-		
	Povprečno število zaposlenih na podlagi delovnih ur v obračunskem obdobju (celo število)	153	144	106		
	Število mesecev poslovanja	12	12	100		

Tabela 2: Izkaz prihodkov in odhodkov

4.2 Izkaz prihodkov in odhodkov – javna služba in tržna dejavnost

V okviru javne službe bomo realizirali 7.797.009 eur celotnih prihodkov, pri čemer je 99,94 % ustvarjenih s prodajo blaga in storitve, to je z opravljenimi storitvami oskrbe in zdravstvene nege. Manjši del prihodkov bo ustvarjen od obresti za prosta finančna sredstva, del prihodkov pa predstavljajo drugi prihodki.

Odhodki na dejavnosti javne službe bodo znašali 7.743.055 eur, pri čemer bodo odhodki, povezani s stroški dela, predstavljali 64 % vseh odhodkov. V letu 2024 načrtujemo tudi finančne odhodke,

povezane s financiranjem dolgoročne in medletne zadolžitve, v višini 20.000 eur. Med stroški, ki bodo glede na predhodno leto pomembno odstopali, je tudi strošek amortizacije. Slednjega v ceno storitve oskrbe ne bo mogoče vključiti v celoti. V okviru javne službe bomo dosegli presežek prihodkov nad odhodki v višini 53.954 eur.

Na tržni dejavnosti načrtujemo 229.235 eur prihodkov ter 106.421 eur odhodkov. Prihodki bodo nastali s prodajo blaga in storitev za dejavnost, ki ni del javne službe, odhodki pa so povezani z opravljanjem predmetne dejavnosti. Presežek prihodkov nad odhodki na tržni dejavnosti bo znašal predvidoma 122.814 eur.

Skladno z Uredbo o delovni uspešnosti iz naslova prodaje blaga in storitev na trgu v višini 50 % razporeja na javno službo, ostanek pa je mogoče izplačati v okviru tržne dejavnosti. V okviru finančnega načrta je predviden presežek prihodkov nad odhodki v okviru javne službe. Glede na načrtovan presežek prihodkov nad odhodki na tržni dejavnosti, bo dovoljeno izplačilo tržne dejavnosti.

KTO	NAZIV PODSKUPINE KONTOV	ZNESEK		STRUKTURA	
		Prihodki in odhodki za izvajanje javne službe	Prihodki in odhodki od prodaje blaga in storitev na trgu	Prihodki in odhodki za izvajanje javne službe	Prihodki in odhodki od prodaje blaga in storitev na trgu
	A) PRIHODKI OD POSLOVANJA	7.792.370	229.235	99,94%	100,0%
760	Prihodki od prodaje proizvodov in storitev	7.792.365	194	99,94%	0,08%
	Povečanje vrednosti zalog proizvodnje in nedokončane proizvodnje	0	0	0,0%	0,0%
	Zmanjšanje vrednosti zalog proizvodnje in nedokončane proizvodnje	0	0	0,0%	0,0%
761	Prihodki od prodaje blaga in materiala	5	229.041	0,0%	99,92%
762	B) FINANČNI PRIHODKI	1.256	0	0,02%	0,0%
763	C) DRUGI PRIHODKI	3.383	0	0,04%	0,0%
	Č) PREVREDNOTOVALNI POSLOVNI PRIHODKI	0	0	0,00%	0,0%
764	Prihodki od prodaje osnovnih sredstev	0	0	0,0%	0,0%
764	Drugi prevrednotovalni poslovni prihodki	0	0	0,0%	0,0%
	D) CELOTNI PRIHODKI	7.797.009	229.235	100%	100%
	E) STROŠKI BLAGA, MATERIALA IN STORITEV	1.892.274	91.674	24,44%	86,14%
466	Nabavna vrednost prodanega materiala in blaga	0	0	0%	0,0%
460	Stroški materiala	922.443	87.262	11,91%	82,00%
461	Stroški storitev	969.831	4.412	12,53%	4,15%
	F) STROŠKI DELA	4.957.203	11.048	64,02%	10,38%
464	Plače in nadomestila plač	4.226.254	11.048	54,58%	10,38%
464	Prispevki za socialno varnost delodajalcev	603.152	0	7,79%	0,0%
464	Drugi stroški dela	127.797	0	1,65%	0,0%
462	G) AMORTIZACIJA	872.555	3.572	11,27%	3,36%
463	H) REZERVACIJE	0	0	0,0%	0,0%
465	J) DRUGI STROŠKI	201	127	0,0%	0,12%
467	K) FINANČNI ODHODKI	20.000	0	0,26%	0,0%
468	L) DRUGI ODHODKI	822	0	0,01%	0,0%
	M) PREVREDNOTOVALNI POSLOVNI ODHODKI	0	0	0,0%	0,0%
469	Odhodki od prodaje osnovnih sredstev	0	0	0,0%	0,0%

KTO	NAZIV PODSKUPINE KONTOV	ZNESEK		STRUKTURA	
		Prihodki in odhodki za izvajanje javne službe	Prihodki in odhodki od prodaje blaga in storitev na trgu	Prihodki in odhodki za izvajanje javne službe	Prihodki in odhodki od prodaje blaga in storitev na trgu
469	Ostali prevrednotovalni poslovni odhodki	0	0	0,0%	0,0%
	N) CELOTNI ODHODKI	7.743.055	106.421	100%	100%
	O) PRESEŽEK PRIHODKOV	53.954	122.814	0,0%	0,0%
	P) PRESEŽEK ODHODKOV	0	0	0,0%	0,0%
80	Davek od dohodka pravnih oseb	0	0		
80	Presežek prihodkov obračunskega obdobja z upoštevanjem davka od dohodka	53.954	122.814		

Tabela 3: Izkaz prihodkov in odhodkov po vrstah dejavnosti

4.3 Izkaz denarnega toka

V letu 2025 bodo prejemi znašali 7.618.111 eur in bodo za 17 % nižji od skupnih prejemkov v letu 2024.

Prejemki

Največjo spremembo na ravni prejemkov predstavlja zaključeno financiranje investicije na Petrovem Brdu, iz državnega proračuna. Nekoliko nižji pa bodo tudi prejemi za sofinanciranje dodatnih stroškov dela v okviru 130. člena Zakona o dolgotrajni oskrbi iz proračunskih sredstev.

Prejemki za izvajanje dejavnosti javne službe bodo za 6 % višji od uresničenih v preteklem letu in bodo znašali 7.215.988 eur.

V okviru tržne dejavnosti so prejemi načrtovani v skorajda enakem obsegu kot smo jih dosegli v preteklem letu. Med ostalimi prejemi načrtujemo tudi pomembno znižanje prejemkov, prejetih od obresti za prosta denarna sredstva.

Izdatki

Izdatki bodo v letu 2025 znašali 7.043.693 eur in bodo za 23 % nižji od uresničenih letu 2024. Največjo spremembo predstavljajo investicijski odhodki, ki bodo predvidoma dosegli zgolj 6,15 % realiziranih v letu 2024.

Načrtovan obseg investicijskih izdatkov v letu 2025 je skladen z omejitvami finančnega načrta in razpoložljivimi viri. Tako v letu 2025 načrtujemo v skupnem za 154.500 eur investicijskih izdatkov.

Med izdatki načrtujemo višjo rast tudi pri izdatkih, povezanih s stroški dela ter prispevki za socialno varnost, rast slednjih je skladna s predvidevanji iz finančnega načrta.

Izdatki za blago in storitve ne bodo pomembno drugačni glede na uresničene v preteklem letu, saj ne predvidevamo sprememb v cenovni politiki na strani dobaviteljev, obenem pa z ukrepi obvladovanja navedenih vrst stroškov pričakujemo minimalno rast.

Glede na leto 2024 načrtujemo izdatke, povezane s financiranjem poslovanja, v višini 20.000 eur.

Izdatki, povezani z izvajanjem tržne dejavnosti bodo nekoliko višji od uresničenih v preteklem letu, ob predpostavkah, da bo izvajanje tržne dejavnosti uresničeno v načrtovanem obsegu.

Načrtovan presežek prejemkov nad izdatki znaša 574.418 eur.

ČLENITEV KONTA	NAZIV KONTA	Plan 2025	Realizacija 2024
401	SKUPAJ PRIHODKI	7.618.111	9.209.919
402	PRIHODKI ZA IZVAJANJE JAVNE SLUŽBE	7.362.439	8.954.232
403	PRIHODKI IZ SREDSTEV JAVNIH FINANC	146.451	2.108.973
	PREJETA SREDSTVA IZ DRŽAVNEGA PRORAČUNA	146.451	2.108.973
del 7400	Prejeta sredstva iz državnega proračuna za tekočo porabo	146.451	168.038
del 7400	Prejeta sredstva iz državnega proračuna za investicijo	0	1.940.935
	DRUGI PRIHODKI ZA IZVAJANJE DEJAVNOSTI JAVNE SLUŽBE	7.215.988	6.845.259
del 7102	Prejete obresti	1.256	12.396
7103	Prihodki od najemnin, zakupnin in drugi prihodki od premoženja	7.583	8.983
del 7141	Prihodki od prodaje blaga in storitev iz naslova izvajanja javne službe	6.909.947	6.823.880
	PRIHODKI OD PRODAJE BLAGA IN STORITEV NA TRGU	255.672	255.687
del 7130	Prihodki od prodaje blaga in storitev na trgu	255.672	255.687
	SKUPAJ ODHODKI	7.043.693	9.189.053
	ODHODKI ZA IZVAJANJE JAVNE SLUŽBE	6.939.065	9.088.040
	PLAČE IN DRUGI IZDATKI ZAPOSLENIM	4.214.798	4.083.721
del 4000	Plače in dodatki	3.436.550	3.308.813
del 4001	Regres za letni dopust	196.399	192.210
del 4002	Povračila in nadomestila	334.680	332.299
del 4003	Sredstva za delovno uspešnost	133.703	144.851
del 4004	Sredstva za nadurno delo	65.836	59.618
del 4009	Drugi izdatki zaposlenim	47.630	45.930
	PRISPEVKI DELODAJALCEV ZA SOCIALNO VARNOST	665.154	627.215
del 4010	Prispevek za pokojninsko in invalidsko zavarovanje	330.840	312.115
del 4011	Prispevek za zdravstveno zavarovanje	245.700	231.790
del 4012	Prispevek za zaposlovanje	3.058	2.885
del 4013	Prispevek za starševsko varstvo	3.753	3.541
del 4015	Premije kolektivnega dodatnega pok. zavarovanja, na podlagi ZKDPZJU	81.803	76.884
	IZDATKI ZA BLAGO IN STORITVE ZA IZVAJANJE JAVNE SLUŽBE	1.884.613	1.866.590
del 4020	Pisarniški in splošni material in storitve	729.332	716.405
del 4021	Posebni material in storitve	0	0
del 4022	Energija, voda, komunalne storitve in komunikacije	391.784	273.144
del 4023	Prevozni stroški in storitve	2.320	1.271
del 4024	Izdatki za službena potovanja	6.157	38.298
del 4025	Tekoče vzdrževanje	211.860	214.707
del 4026	Poslovne najemnine in zakupnine	22.607	24.431
del 4027	Kazni in odškodnine	0	0
del 4029	Drugi operativni odhodki	520.553	598.334
403	PLAČILA DOMAČIH OBRESTI	20.000	0
	INVESTICIJSKI ODHODKI	154.500	2.510.514
4202	Nakup opreme	0	8.531
4203	Nakup drugih osnovnih sredstev	112.000	51.030

ČLENITEV KONTA	NAZIV KONTA	Plan 2025	Realizacija 2024
4204	Novogradnja, rekonstrukcija in adaptacije	0	2.441.501
4205	Investicijsko vzdrževanje in obnove	0	1.434
4207	Nakup nematerialnega premoženja	42.500	8.018
	ODHODKI IZ NASLOVA PRODAJE BLAGA IN STORITEV NA TRGU	104.628	101.013
del 400	A. Plače in drugi izdatki zap. iz naslova prodaje blaga in storitev na trgu	11.048	11.048
del 401	B. prispevki delod. za soc. varnost iz naslova prodaje blaga in st. na trgu	1.779	0
del 402	C. Izdatki za blago in storitve iz naslova prodaje blaga in storitev na trgu	91.801	89.965
	PRESEŽEK PRIHODKOV NAD ODHODKI	574.418	20.866
	PRESEŽEK ODHODKOV NAD PRIHODKI	0	0

Tabela 4: Izkaz denarnega toka

4.4 Poraba poslovnega izida

Nakup osnovnih sredstev bo izveden iz sredstev obračunane amortizacije, tekoče in investicijsko vzdrževanje pa bo financirano iz tekočega poslovanja. Presežek prihodkov nad odhodki v višini 176.768 eur bo ostal nerazporejen.

4.5 Obračun davka od dohodka pravnih oseb

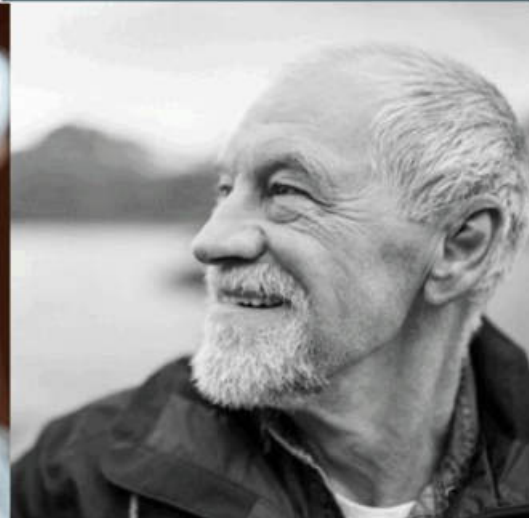
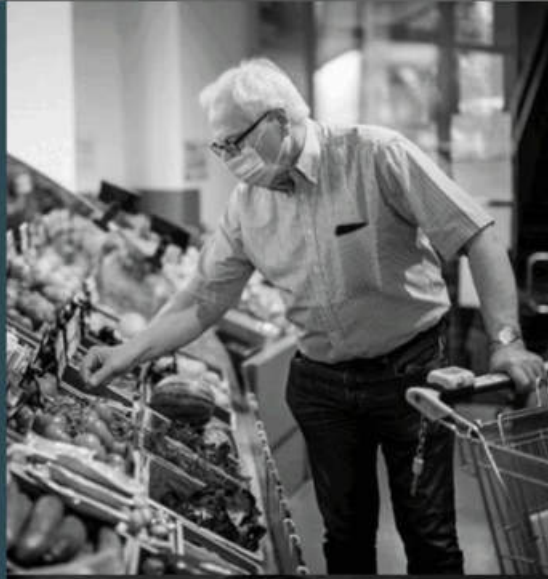
Skladno s Pravilnikom o opredelitvi pridobitne in nepridobitne dejavnosti, se v okvir nepridobitne dejavnosti upoštevajo zgolj prihodki, ustvarjeni z izvajanjem storitev zdravstvene nege, saj so le-ti financirani iz javne blagajne. Vsi ostali prihodki so pridobitni.

V letu 2025 na pridobitni dejavnosti načrtujemo 122.814 eur presežka prihodkov nad odhodki. Skladno s spremembo davčne zakonodaje lahko davčno osnovo znižamo za največ 63 %. Na podlagi navedenega tako načrtujemo, da bomo v letu 2025 plačali davek od dohodka pravnih oseb, odmerjen po 22 – odstotni stopnji, v višini 9.900 eur.



ENOTE

ZAVODA



5. ENOTE ZAVODA

5.1 Predstavitev enote Podbrdo

Dom upokojencev Podbrdo, enota Podbrdo je namenjena izvajanju institucionalnega varstva starejših nad 65 let. Storitve, ki jih dom zagotavlja, obsegajo osnovno in socialno oskrbo ter zdravstveno nego. Stanovalci lahko bivajo v sobah z različnim standardom. Sobe so opremljene, stanovalci pa lahko zaradi domačnosti sobo dopolnijo po svojem okusu. Dom sprejme 138 stanovalcev, ki so lahko nastanjeni na bivalnem ali negovalnem oddelku. Poleg triposteljnih in štiriposteljnih ponujamo tudi enoposteljne in dvoposteljne sobe. Standardni bivalni pogoji predstavljajo 62 % vseh bivalnih pogojev.

5.1.1 Dolgoročni cilji v enoti Podbrdo

Dolgoročni cilji v enoti Podbrdo so prednostno usmerjeni v doseganje bivalnih pogojev, opredeljenih v Pravilniku o standardih in normativih za izvajalce institucionalnega varstva ter Pravilniku o minimalnih tehničnih pogojih za izvajalce socialno-varstvenih storitev (Ur. l. RS 67/2006, 135/2021, 19/2024), ki zahteva vzpostavitev standardnih bivalnih pogojev do leta 2026. V sklopu dolgoročnih ciljev so opredeljeni tudi cilji, ki se nanašajo na uresničevanje zavez, podanih v Direktivi o energetske učinkovitosti 2012-2027 na ravni EU ter Resoluciji o nacionalnem energetske programu do leta 2030.

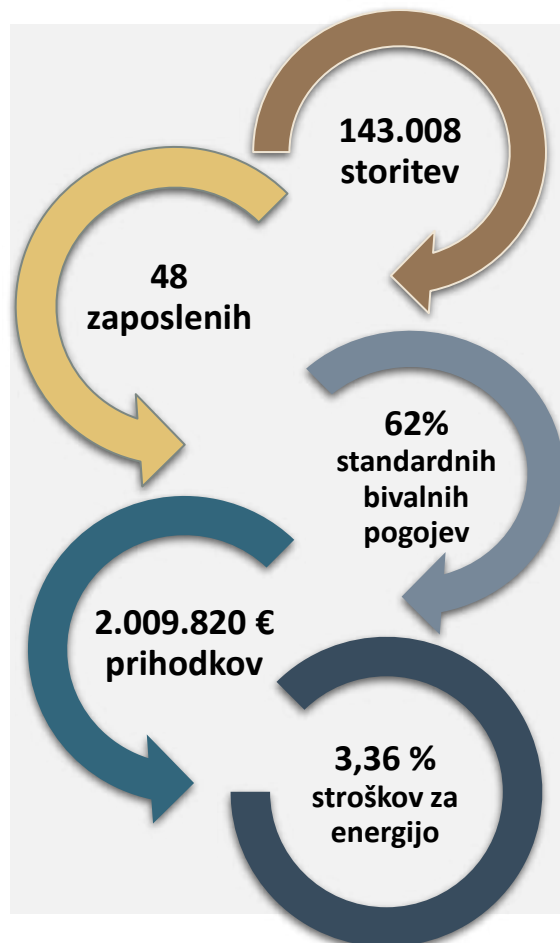
S 1.1.2026 bo stopil v veljavo Zakon o dolgotrajni oskrbi, kateri bo pomembneje vplival na spremembo organizacijskih procesov, prinesel bo tudi spremembo v virih financiranja za izvajanje dejavnosti dolgotrajne oskrbe. Tako kot v ostalih bomo tudi v navedeni enoti sledili spremembam, ki jih prinaša zakon ter prilagodili procese dela na način, da bo izvajanje dolgoročno vzdržno in dostopno za uporabnike.

V enoti Podbrdo se povpraševanje po storitvah institucionalnega varstva krepi. Narašča povpraševanje uporabnikov, pri katerih je potrebno izvajati popolno oskrbo ter so v celoti odvisni od nege in pomoči. Navedena skupina uporabnikov tudi v največji meri potrebuje storitve zdravstvene nege.

5.1.2 Kratkoročni cilji

Program oskrbe

V enoti Podbrdo načrtujemo enak obseg storitev kot v preteklem letu. Tudi v strukturi storitev ne načrtujemo večjih odstopanj glede na preteklo leto. Obseg dodatnih storitev se ne bo bistveno spreminjal.



Morebitno nižanje števila uporabnikov vodi v težave financiranja javne službe. Pretežni del stroškov predstavljajo fiksni stroški, ki so neodvisni od števila opravljenih storitev oz. od števila uporabnikov. Že ob trenutnem obsegu storitev pokrivanje celotnih stroškov, z ustvarjenimi prihodki od prodaje blaga in storitev, ni zagotovljeno, vendar omogoča vzdrževanje mejne rentabilnosti enote.

Zaradi izvajanja storitev tudi v podstandardnih bivalnih prostorih, vsako leto izgublamo pomemben del prihodkov, saj uporabniki ne plačujejo polne cene, oz. je ta znižana za plačila v višini 5 - 10 % osnovne cene storitve.

Program zdravstvene nege

Izvajanje programa zdravstvene nege v navedeni enoti se je v letu 2024 glede na pretekla leta pomembno izboljšalo. V program zdravstvene nege je v skupnem vključena večina uporabnikov, kar bistveno pripomore k rentabilnosti poslovanja enote.

V letu 2025 načrtujemo enak obseg storitev tako po številu kot po strukturi. Načrtujemo, da bo v storitve zdravstvene nege vključenih 90 uporabnikov. Uporabnikov, pri katerih bi izvajali storitve IV, v letu 2025 ne načrtujemo.

5.1.3 Upravljanje z energijo

Večjih ukrepov, povezanih z investicijskimi vlaganji na področju učinkovite rabe energije, v enoti Podbrdo v letu 2025 ne načrtujemo. Aktivnosti bodo usmerjene v obnovitev že uveljavljenih in preizkušenih ukrepov. Ključni ukrepi se bodo nanašali na v nadaljevanju predstavljene aktivnosti.

Optimizacija koničnega odjema na ravni objekta

Koncem leta 2024 je bila zaključena informacijska podpora za optimizacijo koničnega odjema na ravni objekta, zaposleni so bili seznanjeni z ravnanji, ki pripomorejo k znižanju koničnega odjema. V letu 2025 načrtujemo zgolj krepitev znanj zaposlenih, s katerimi bomo izvajali vpeljana dobro prakso ter s tem v največji meri pripomogli k znižanju stroškov za električno energijo.

Aktivni energetske management

V enoti Podbrdo imamo vpeljan sistem upravljanja z energijo izveden s podpornim orodjem SCADA, ki omogoča aktivno upravljanje rabe energije. Za uporabo navedenega orodja smo v letu 2024 izobrazili hišnika, s čimer smo dosegli optimalnejše nastavitve obratovalnih parametrov energetskih porabnikov, Z navedenimi ukrepi smo zmanjšali rabo energije. V letu 2025 bomo predmetno usposabljanje ponovili ter preverili obratovalne parametre znotraj energetskega sistema.

Ciljne vrednosti rabe energije

V letu 2025 želimo doseči ciljne vrednosti rabe energije po posameznih merilnih mestih:

- raba skupne energije v kuhinji ne bo preseгла vrednosti 0,65 kWh/obrok,
- raba skupne energije v pralnici ne bo preseгла vrednosti 1,20 kWh/kg opranega perila
- raba električne energije na oddelku ne bo preseгла vrednosti 2,70 kWh/oskrbni dan,
- količina opranega perila ne bo preseгла vrednosti 1,20 kg/oskrbni dan.

Oblikovanje enotnih ciljnih vrednosti rabe energije za merilno mesto kuhinje v vseh treh enotah služi lažji primerjavi učinkovitosti ravnanja zaposlenih pri procesu priprave obrokov. Glede na to, da so materialni stroški, povezani s pripravljenimi obroki na ravni posameznih enot medsebojno primerljivi, so morebitna odstopanja v skupnih stroških, ki nastanejo za pripravo posameznega obroka, različni zgolj zaradi ravnanj zaposlenih v procesu dela.

V preteklosti smo sledili zastavljenim ciljem na ravni učinkovite rabe energije, z manjšimi odstopanji med posameznimi enotami. Ciljne vrednosti rabe energije so bile praviloma določene za daljše, to je vsaj za 5 – letno obdobje. Odstopanja ciljnih vrednosti na letni ravni smo primerjali ter jih z vodji posameznih merilnih mest usklajevali v smislu izvedbe potrebnih ukrepov za odpravo odstopanj. V letu 2024 smo se tako prvič soočili s situacijo, ko je ciljna vrednost specifične rabe energije v kuhinji Podbrdo, pomembno prerastla ciljne vrednosti. Navedena situacija je posledica nižjega števila pripravljenih obrokov ter prisotnosti neučinkovitosti pri obvladovanju stroškov energije. V letu 2024 je bila v kuhinji v Podbrdu na rabi skupne energije dosežena vrednost 0,78 kWh/obrok, kar pomeni, da smo za manjše število obrokov porabili 14,5 MWh energije več, kot je bilo načrtovano oz. kot smo jo porabili v letu 2023.

V procesu obvladovanja količine opranega perila smo v letu 2024 v enoti Podbrdo prepoznali velik obseg neučinkovitosti. Količina perila v enoti Podbrdo se je zmanjševala počasneje, kakor se je zmanjševalo število uporabnikov. Tako smo prišli do situacije, da je količina perila na enoto uporabnika v letu 2024 pomembno višja glede na pretekla leta. Navedena situacija povzroča visoke stroške pranja, pomeni pa tudi nepotrebno rabo električne energije, vode in plina. Za obvladovanje količine perila so odgovorni predvsem zaposleni v zdravstveno negovalni službi, slednji lahko s spremenjenimi načini dela vplivajo na zmanjšanje le-tega.

Učinkovitost ogrevanja bomo merili v porabljeni toploti na enoto površine, pri čemer se je potrebno zavedati, da ta kazalnik ne upošteva klimatskih pogojev, ki pa se po posameznih lokacijah precej razlikujejo. V letu 2024 smo imeli celotno ogrevalno sezono prazno prvo nadstropje, kar je pripomoglo k relativno dobremu rezultatu, povezanemu z rabo toplote za ogrevanje objekta. V letu 2025 bomo do ogrevalne sezone predmetni oddelek opremili s termometri ter nastavili temperaturne režime na 18°C, s čimer bomo rabo energije v navedenem objektu znižali na ciljnih 80 kWh/m². Pričakujemo, da bomo v letu 2025 dosegli rabo *toplote/enoto površine v višini 80,00 kWh/m²*.

5.1.4 Analiza prihodkov in odhodkov v enoti Podbrdo

Prihodki

Celotni prihodki bodo v letu 2025 za 3 % višji od uresničenih v letu 2024 in bodo znašali 2.008.925 eur. Prihodki iz državnega proračuna bodo za 29 % nižji od uresničenih v preteklem letu. Razlog za navedeno zmanjšanje je prekinitvev izplačila delovne uspešnosti na podlagi posebnega vladnega projekta za plačno skupino J. Z uveljavitvijo Zakona o skupnih temeljnih sistema plač v javnem sektorju se delovna uspešnost na podlagi posebnega vladnega projekta z dnem uveljavitve predmetnega zakona preneha uporabljati. V okviru proračunskih sredstev bodo prihodki za sofinanciranje stroškov dela na podlagi 130. člena Zakona o dolgotrajni oskrbi, višji za 6 % glede na uresničene v preteklem letu.

Prihodki od oskrbnini bodo glede na preteklo leto višji za 4 %, povišanje le-teh nastane kot posledica spremenjene cene storitve v obdobju pod januarja 2025 dalje. Obseg opravljenih storitev bo ostal na

ravni iz leta 2024. Razmerje med plačili uporabnikov in doplačili zavezancev ter doplačili občin bo pričakovano ostalo nespremenjeno. Delež plačil uporabnikov in zavezancev bo znašal 92 %.

Prihodki od zdravstva bodo višji za 6 % glede na uresničene iz preteklega leta in bodo nastali kot posledica višje cene storitve zdravstvene nege od januarja 2025 dalje.

S 1.1.2024 je zaradi spremembe računovodskega standarda prišlo do spremembe v evidentiranju stroškov boleznin, daljših od 30 dni. Stroškov boleznin se ne evidentira kot terjatve do ZZS temveč kot strošek dela v celoti, prejeto nadomestilo s strani ZZS pa kot prihodek. Zaradi navedene spremembe smo na prihodkovni strani evidentirali 40.762 eur prihodkov, ki v celoti pokrivajo stroške boleznin nad 30 dni.

Prihodki iz naslova tržne dejavnosti bodo enaki glede na uresničene v preteklem letu, saj ne načrtujemo spremembe obsega dejavnosti niti spremembe cen. Pretežen del prihodkov bo še vedno ustvarjen od prodaje hrane ter prodaje v samopostrežnih avtomatih. Pomemben del prihodkov predstavljajo tudi storitve na pogodbeni pošti.

Prihodki od financiranja bodo v letu 2025 pomembno nižji glede na uresničene v letu 2024. Predvidevamo namreč, da bo obseg prostih denarnih sredstev minimalen.

V letu 2024 smo na ravni izrednih prihodkov evidentirali prihodke iz prejete donacije, slednje v letu 2025 ne pričakujemo, tako do tudi obseg izrednih prihodkov glede na preteklo leto nižji.

V letu 2024 smo iz naslova izvajanja kliničnega usposabljanja in delovne prakse dijakov evidentirali prihodke v višini 2.280 eur. V finančnem načrtu prihodkov iz navedene dejavnosti nismo upoštevali, saj v času priprave finančnega načrta nismo razpolagali z informacijo o številu dijakov ali študentov, ki bodo opravljali delovno prakso oz. klinične vaje.

odhodki

V letu 2025 načrtujemo odhodke v višini 2.132.652 eur.

V strukturi vseh stroškov največji delež predstavljajo stroški dela. Slednji bodo glede na leto 2024 višji za 5 %, pri čemer bodo neposredni stroški plač zaposlenim višji za 6 %. Rast slednjih se nanaša na uveljavitev Zakona o skupnih temeljih sistema plač v javnem sektorju. Uveljavitev omenjenega zakona prinaša tudi dodatno vrednotenje ur dela, ko zaposlenemu pripada dodatek za delo v izmenskem delu. Skladno s kolektivno pogodbo se pravica do navedenega dodatki širi tudi na delo v nočni izmeni, ugodneje za zaposlene je določen dodatke za delo v popoldanskem času ter v času 12 – urnih turnusov. K navedeni rasti pripomore tudi povečanje števila zaposlenih, vendar je vpliv navedene spremembe bistveno nižji kakor posledice uveljavitve novega plačnega sistema.

Stroški regresa za letni dopust bodo za 1 % višji glede na uresničene v letu 2024, medtem ko obseg povračil in nadomestil ohranjamo na ravni uresničene iz leta 2024. Obseg sredstev za delovno uspešnost bo za 8 % nižji od uresničene v preteklem letu, največji delež znižanja se nanaša na izvajanje delovne uspešnosti iz naslova povečanega obsega dela pri opravljanju rednih del in nalog.

Pomembno se bodo povečala sredstva za delo preko polnega delovnega časa, kot posledica kadrovske stiske in pomanjkanja zaposlenih. Zakon o skupnih temeljih sistema plač v javnem sektorju ter panožna kolektivna pogodba sta na področju dela preko polnega časa prinesla spremembo v vrednotenju letnega. Skladno z navedeno spremembo se poveča višina dodatka za nadurno delo iz 30% na 40 %, po

doseženih 170 urah dela preko polnega delovnega časa. Zgornja meja opravljenih ur preko polnega delovnega časa na letni ravni ostaja nespremenjena. Prispevki za socialno varnost bodo višji za 6 %, na navedeno rast vpliva tudi uveljavitev prispevka za dolgotrajno oskrbo, ki stopi v veljavo s 1.7.2025.

Drugi izdatki zaposlenim se nanašajo na izplačil odpravnin, jubilejnih nagrad ter premij kolektivnega dodatnega pokojninskega zavarovanja (KDPZ). V letu 2025 načrtujemo izplačilo dveh odpravnin v višini treh povprečnih plač. Stroški, povezani z izplačilom KDPZ-ja bodo zaradi uskladitve s 1.1.2025 na letni ravni višji za 6 %.

Stroški materiala bodo glede na leto 2024 nižji za 2 %. Znižanje bo posledica nižjih stroškov ogrevanja in priprave sanitarne tople vode, slednji bodo nižji zaradi krajših in milejših zim, k zmanjšanju pa bodo pripomogli tudi načrtovani ukrepi učinkovite rabe energije. Znižanje načrtujemo tudi na osebni varovalni opremi. Koncem leta 2024 smo izvedli zamenjavo dotrajane delovne obleke z novo, posledično v letu 2025 ne načrtujemo večjih nakupov le-te. Pričakovana cena zaščitnih rokavic se v letu 2025 glede na preteklo leto ne bo bistveno spreminjala.

Med stroški, pri katerih pričakujemo rast na preteklo leto, so stroški, povezani z nabavo električne energije in uporabo omrežja. Slednji bodo višji za 1 % glede na preteklo leto. Višji stroški so posledica pričakovane cene električne energije, le-ta je glede na enako obdobje v preteklem letu višja, podoben trend pričakujemo tekom celotnega leta 2025. Stroški omrežnine zaradi izvedenih ukrepov ter optimizacije odjema kljub uvedbi spremenjenega sistema obračuna ne bodo preseгли uresničenih v letu 2024.

Ostali stroški materiala bodo ostali predvidoma znotraj stroškov, doseženih v letu 2024.

Stroški storitev bodo v letu 2025 za 7 % višji glede na uresničene iz leta 2024. Ključno rast bomo dosegli na stroških tekočega in investicijskega vzdrževanja, kjer se bo obseg sredstev povišal za 43 %. Navedeni stroški v strukturi stroškov storitev predstavljajo 22 %. Višje stroške načrtujemo tudi na ravni tekočega vzdrževanja računalnikov in komunikacijske opreme. Navedeni stroški sovpadajo s prilagoditvijo informacijskega sistema za izvajanje Zakona o dolgotrajni oskrbi, obenem pa pričakujemo, da bo po izvedbi tako imenovanih penetracijskih testov potrebno zagotoviti posodobitve komunikacijske infrastrukture ter s tem zmanjšati tveganja za morebitne vdore v informacijski sistem.

Stroške, povezane s študentskim delom, delom po podjemnih pogodbah ter delom po pogodbah o začasnem in občasnem delu upokojencev, ohranjamo predvidoma na isti ravni, kot v letu 2024. Zaradi pomanjkanja zaposlenih bomo v delo vključevali tako študente in upokojence, kakor zaposlene po podjemnih pogodbah. Dela bodo opravljali tako v zdravstveno negovalni službi, na področju zdravstvene nege, na dejavnosti oskrbe, kjer bodo sodelovali predvsem pri pomoči uporabnikom pri opravljanju dnevnih potreb. V letu 2025 bomo navedene skupine v večjem obsegu vključevali tudi v proces dela v kuhinji.

V letu 2025 načrtujemo znižanje stroškov za službena potovanja in izobraževanja. Stroški izobraževanj bodo nižji predvsem zaradi načrtovanih nižjih kotizacij za udeležbo na seminarjih, saj bo namesto individualnih oblik izobraževanja organiziranih več skupinskih izobraževanj. V okviru stroškov izobraževanja smo oblikovali tudi sredstva, namenjena plačilu šolnin.

Obračunana amortizacija v letu 2025 bo za 10 % nižja glede na leto 2024. V zadnjih letih v navedeni enoti nismo izvedli večjih posodobitev opreme, strojev in naprav. Oprema postaja dotrajana, zaradi

težav, povezanih s financiranjem javne službe, so bila investicijska vlaganja v preteklih letih odložena, enako prakso nadaljujemo tudi v letu 2025.

Odhodki, povezani z izvajanjem tržne dejavnosti, se nanašajo na stroške materiala, ki jih potrebujemo za pripravo obrokov ter stroške storitev, povezane z razvoji navedenih obrokov. Poleg naštetih stroškov na dejavnost razporejamo tudi stroške energentov, potrebnih za pripravo toplotne energije ter stroške materiala, povezanega s prodajo toplih in hladnih napitkov v samopostrežnih avtomatih. Stroški amortizacije se razporejajo na tržno dejavnost na podlagi vnaprej pripravljenih koeficientov, ki odražajo razmerje med tržno dejavnostjo in javno službo, ravno tako pa na tržno dejavnost razporejamo tudi stroške dela.

Poslovni izid

V enoti Podbrdo načrtujemo presežek odhodkov nad prihodki v višini 178.811 eur. Navedeni presežek je posledica nizke, zgolj 70-odstotne zasedenosti postelj, ob skorajda nespremenjenih stroških. Pretežni del stroškov ni neposredno povezan s številom uporabnikov, zato se z zmanjševanjem le-teh stroški ne zmanjšujejo sorazmerno. V primeru, da iz obračuna izločimo amortizacijo, še vedno beležimo presežek odhodkov nad prihodki, in sicer v višini 86.050 eur.

Na dejavnosti oskrbe izkazujemo presežek odhodkov nad prihodki, v višini 159.222 eur. Navedeni presežek bi bilo mogoče uravnotežiti, ob predpostavki spremembe cen, kot jo predvideva finančni načrt, ter spremembi števila uporabnikov za dodatnih 25. S tem bi ob nespremenjenih ostalih stroških omogočili uravnoteženo poslovanje na stroškovnem nosilcu oskrba.

Na stroškovnem nosilcu zdravstvo izkazujemo presežek odhodkov nad prihodki v višini 19.589 eur. Navedeni presežek je posledica neustrezno oblikovane cene storitve zdravstvene nege, ki ne pokriva vseh stroškov, povezanih z izvajanjem dejavnosti. V kalkulacijo niso vključeni stroški povračil in nadomestil zaposlenim, ravno tako pa so priznani plačni razredi delovnim mestom po kategorijah zdravstvene nege I in zdravstvene nege II v povprečju nižji za en plačni razred, v kategoriji zdravstvene nege III pa za dva plačna razreda. Uravnoteženi poslovni izid na navedeni dejavnosti bi tako dosegli z vključitvijo vseh stroškov dela v ceno storitev ter s povečanjem števila uporabnikov, ki bi moralo slediti povečanju le-teh na programu oskrbe.

Na tržni dejavnosti pričakujemo 55.084 eur presežka prihodkov nad odhodki. Naveden presežek prihodkov nad odhodki se skladno z *Uredbo o delovni uspešnosti iz naslova prodaje blaga in storitev na trgu* v višini 50 % razporeja na javno službo, ostanek pa je mogoče izplačati v okviru tržne dejavnosti.

5.1.5 Kadrovska politika v enoti Podbrdo

V enoti Podbrdo je kadrovska stiska primerjalno z ostalima enotama najbolj izrazita, le-to pa poslabšuje tudi večje število zaposlenih na prilagojenih delovnih mestih, zaradi nastanka invalidnosti ter posledično omejitev, ki jih takšna invalidnost prinaša. Navedenih zaposlenih se ne sme razporejati na delo preko polnega delovnega časa, obenem pa se jih ne razporeja niti v nočno delo. Zaradi omejitev pogosto ne izvajajo storitev nege pri uporabnikih, razporejenih v kategorijo oskrbe IIIA ali IIIB oz. v kategorijo nege III. Delež navedenih uporabnikov pa v enoti Podbrdo prevladuje.

Ob vsem navedenem se predvsem v zdravstveno negovalni službi soočamo z visokim deležem bolnih (v breme delodajalca in v breme ZZS). Navedena situacija otežuje oblikovanje ekip, s katerimi bi bilo mogoče učinkovito opraviti dela in naloge. Ob že tako zaostreni kadrovski situaciji je potrebno

spoštovati tudi določila dogovora o številu razporeditev na delo ob nedeljah in praznikih na letni ravni in hkrati upoštevati tudi dokument Poklicne kompetence in aktivnosti izvajalcev v dejavnosti zdravstvene nega.

Zagotavljanje stalne prisotnosti strokovno usposobljenega kadra – srednja medicinska sestra, predstavlja vedno večjo težavo. Kot kombinacijo omejitev ter povečevanje števila zaposlenih, starejših nad 50 let, je mogoče v nočno izmeno razporediti vedno manjše število zaposlenih oz. je potrebno za njihovo razporeditev pridobiti soglasje zaposlenih, starejših od 50 let.

Razhajanja med potrebnim številom zaposlenih za zagotavljanje minimalnih ekip ter razpoložljivim številom zaposlenih, bomo zapolnjevali tudi z drugimi oblikami dela. Poleg študentskega dela, ki je aktualno predvsem v času poletnih počitnic, bomo sklepali tudi podjemne pogodbe oz. pogodbe o začasnem delu upokojevcev, v kolikor bomo razpolagali s kandidati za delo. Že v letu 2024 smo v navedeni enoti sklenili pogodbe o začasnem in občasnem delu upokojevcev tudi za delovna mesta, za katera jih v preteklosti nismo sklepali. Obenem pa smo s kandidati, ki so bili pripravljene izvajati navedena dela in naloge, sklenili podjemne pogodbe za delovno mesto srednje medicinske sestre. To politiko izvajanja pogodb o delu upokojevcev ter podjemnih pogodb bomo nadaljevali tudi v letu 2025, s čimer bomo v čim večji meri poskušali blažiti pomanjkanje zaposlenih, predvsem srednjih medicinskih sester ter diplomiranih medicinskih sester, ki lahko delo opravljajo tudi v nočni izmeni.

Med ukrepi, s katerimi bi povečali razpoložljivost zaposlenih za delo v dopoldanskem in popoldanskem času je tudi ukrep razporejanja vratarja-receptorja na delo v nočni izmeni, kot člana ekipe poleg medicinske sestre. S tem bi razbremenili bolničarje-negovalce, oskrbovalke, varuhinje.

Dolgoročno kadrovska problematiko v navedeni enoti bomo reševali tudi z plačilom šolnin za pridobitev strokovne izobrazbe bolničar-negovalca, socialni oskrbovalec, srednja medicinska sestra, diplomirana medicinska sestra. Za navedeno so v finančnem načrtu sredstva zagotovljena.

V preteklih letih smo pridobili verifikacijo učne baze. V letu 2025 bomo izvajali program pripravništva, v kolikor bomo imeli kandidate. Izvajali bomo tudi program kliničnih vaj za študente visoke strokovne šole za zdravstveno nego ter delovno prakso za dijake srednjih poklicnih šol zdravstvene nege.

V okviru finančnega načrta za leto 2025 v navedeni enoti načrtujemo dodatno zaposlovanje. Za izvajanje storitev oskrbe ter zdravstvene nege načrtujemo, da bomo uspeli zaposliti dodatne štiri delavce, pri čemer so tri zaposlitve predvidene za neposredno delo z uporabniki, medtem ko eno zaposlitev načrtujemo v kuhinji.

V primeru, da bomo v letu 2025 uspeli pridobiti vse načrtovane zaposlitve, bomo imeli v enoti Podbrdo koncem leta 2025 zaposlenih 48 delavcev, od tega jih bo 20 na zdravstveni negi, 28 pa na oskrbi.

5.1.6 Investicijska vzdrževanja in vlaganja v enoti Podbrdo

V letu 2025 načrtujemo v enoti Podbrdo naslednja investicijska vzdrževanja in vlaganja:

- Sanacija konstrukcije ostrešja: na podlagi pridobljene PZI dokumentacije bomo izvedli sanacijo konstrukcije ostrešja. Sanacija bo izvedena zgolj na delu konstrukcije, ki je kritičen oz. iz vidika statične presoje ni ustrezen.

- Posodobitev informacijske tehnologije: v navedeni enoti bo posodobljena računalniška oprema strežnika, s čimer bomo povečali kibernetiko varnost in zmanjšali tveganja pred zunanjimi vdori.
- Računalniška oprema: nakup potrebne računalniške opreme - gre predvsem za zamenjavo obstoječih dotrajanih računalnikov.
- Licence: Nakup novih licenc programske opreme, potrebnih za prehod na izvajanje storitev po Zakonu o dolgotrajni oskrbi.
- Nakup opreme: oprema, kot so invalidski vozički, RR aparati, inhalatorji, aspiratorji ter drug droben inventar, potreben za izvajanje dejavnosti, bomo nabavili skladno s potrebami.

5.1.7 Program tržnih aktivnosti

V letu 2025 pričakujemo enak obseg prihodkov glede na predhodno leto.

Na pogodbeni pošti obseg storitev z leti upada. Zaposleno na pogodbeni pošti tako v večjem obsegu vključujemo v procese dela v okviru finančno računovodske službe, obenem pa še vedno opravlja storitve za pogodbeno pošto in banko.

Z Osnovno šolo Podbrdo imamo podpisano pogodbo o zagotavljanju šolske malice in kosil do septembra 2025. Pričakujemo, da bomo po izteku le-te pogodbo podaljšali tudi za novo šolsko leto. Drugih večjih naročnikov v letu 2025 v enoti Podbrdo ne pričakujemo. Obseg razvoza prehrane v lokalno okolje se v enoti Podbrdo povečuje.

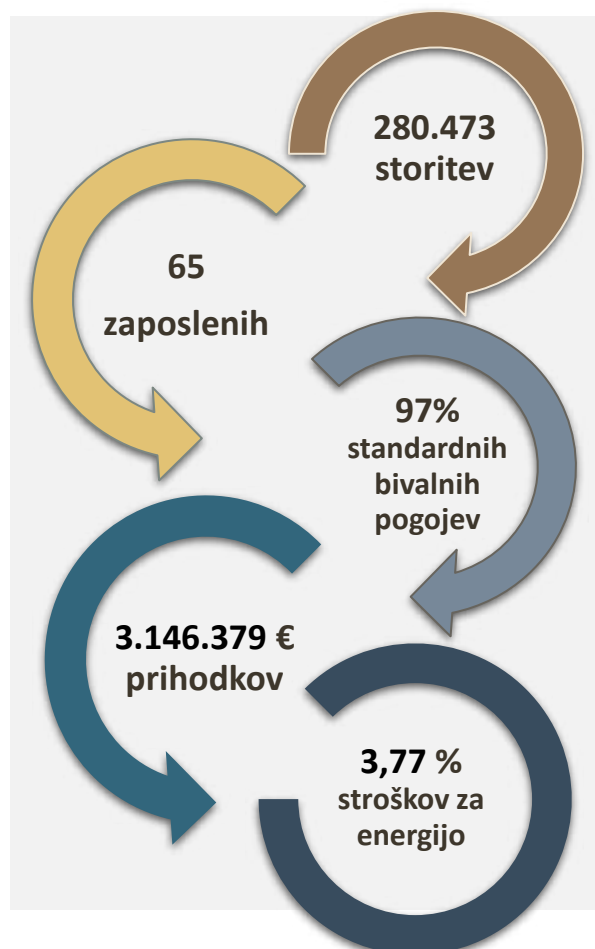
Načrtujemo enak obseg prodane toplotne energije stanovanjskemu bloku, kot v preteklem letu.

5.2 Predstavitev enote Tolmin

V enoti Tolmin prevladujejo standardni bivalni pogoji. Od vseh ležišč je namreč 39 % standardnih enoposteljnih sob in 26 % standardnih dvoposteljnih sob. Vse sobe trakta B imajo poleg sanitarij vgrajen tudi tuš ali lastno kopalnico. Za navedene sobe uporabniki doplačujejo nadstandardne bivalne pogoje. Na oddelku, ki je namenjen varovanju oseb z demenco, smo po zaključeni prenovi oblikovali standardne enoposteljne in dvoposteljne sobe.

5.2.1 Dolgoročni cilji v enoti Tolmin

Dolgoročni cilji v enoti Tolmin so prednostno usmerjeni v doseganje bivalnih pogojev, opredeljenih v Pravilniku o standardih in normativih za izvajalce institucionalnega varstva ter Pravilniku o minimalnih tehničnih pogojih za izvajalce socialno-varstvenih storitev (Ur. l. RS 67/2006, 135/2021, 19/2024), ki zahteva vzpostavitev standardnih bivalnih pogojev do leta 2026. V sklopu dolgoročnih ciljev so opredeljeni tudi cilji, ki se nanašajo na uresničevanje zavez, podanih v Direktivi o energetske učinkovitosti 2012-2027 na ravni EU ter Resoluciji o nacionalnem energetske programu do leta 2030.



S 1.1.2026 bo stopil v veljavo Zakon o dolgotrajni oskrbi, kateri bo pomembneje vplival na spremembo organizacijskih procesov, prinesel bo tudi spremembo v virih financiranja za izvajanje dejavnosti dolgotrajne oskrbe. Tako kot v ostalih bomo tudi v navedeni enoti sledili spremembam, ki jih prinaša zakon ter prilagodili procese dela na način, da bo izvajanje dolgoročno vzdržno in dostopno za uporabnike.

V dolgoročne načrte sodi tudi rekonstrukcija trakta A, v okviru katere bo izvedena sanacija tako bivanjskih prostorov kakor energetska sanacija celotnega trakta A, obenem pa bo izvedena tudi rekonstrukcija strešne konstrukcije vključno s strešno kritino, predvidena je tudi vgradnja fotonapetostnih modulov na strehi objekta.

5.2.2 Kratkoročni cilji

V letu 2025 načrtujemo izdelavo projekta idejne zasnove rekonstrukcije trakta A. Na podlagi predmetnega projekta bo pripravljena PZI ter investicijska dokumentacija. V nadaljevanju bomo nadaljevali s postopkom pridobitve gradbenega dovoljenja, investicijska dokumentacija pa bo služila kot podlaga za uvrščanje investicije v proračunsko financiranje. Načrtujemo, da bomo v letu 2025 uspeli upravne postopke pripeljali do faze, ki bo omogočala izdajo gradbenega dovoljenja, obenem pa uspeli zaključiti umeščanje rekonstrukcije predmetnega projekta v državni proračun za leto 2027. Postopek

javnega razpisa za izbor izvajalca bomo pričeli šele po pridobljenih zagotovilih, da bo investicija vključena v proračunsko financiranje, oz. da bodo zagotovljeni drugi javni viri.

Program oskrbe

V enoti Tolmin bomo realizirali večji obseg storitev glede na preteklo leto. Pričakovanja utemeljujemo s predvidevanji, da nam omejitve pri pridobivanju novih kandidatov na prosta delovna mesta ne bodo onemogočale polne zasedenosti ležišč oz. da bomo morebitna odstopanja od polne zasedenosti delovnih mest uspešno nadomeščali z drugimi oblikami dela. V strukturi storitev ne pričakujemo pomembnejših odstopanj, obenem pa pričakujemo, da bomo na programu oskrbe IV, to je na programu varovanja oseb z demenco, zagotovili stalno zasedenost postelj. Obseg doplačil za bivalne pogoje, dietno prehrano ter drugih doplačil po naročilu uporabnika, bo glede na nekoliko večji pričakovan obseg storitev oskrbe, porastel.

Programa dnevnega varstva v letu 2024 nismo izvajali, saj ni bilo povpraševanja. Za izvajanje navedenega programa smo zainteresirani in imamo oblikovane prostorske in kadrovske zmogljivosti.

Dejavnost socialno-varstvenih storitev v varovanih stanovanjih izvajamo že vrsto let. Izvajanje ni povsem skladno s področno zakonodajo, saj bi za izvajanje bilo potrebno z uporabniki storitev sklepati dogovore o obsegu in vrsti storitve ter o ceni. Izvajanje programa v skladu s področno zakonodajo je bilo že od samega pričetka dejavnosti problematično, saj z uporabniki ni bilo mogoče sklepati dogovorov, obenem pa so bila prisotna njihova pričakovanja, da bodo vse potrebne storitve prejeli s strani doma upokojencev.

V navedeni enoti izvajamo tudičasne namestitve, povpraševanje po navedenih storitvah je stalno prisotno, tako pričakujemo, da bomo tudi v letu 2025 izvajali navedeni program v obsegu, ki ga dopuščajo prostorske zmogljivosti.

Program zdravstvene nege

V enoti Tolmin načrtujemo povečanje storitev zdravstvene nege. V program načrtujemo vključiti 130 uporabnikov. Struktura storitev bo ostala pričakovano enaka.

Storitve patronaže in nege smo v preteklih obdobjih izvajali za uporabnike v varovanih stanovanjih. Zaradi zapletov pri njihovem izvajanju, povezanih z osebnim izbranim zdravnikom ter razpoložljivim kadrom, smo v preteklosti z Zdravstvenim domom Tolmin dogovorili, da obravnava navedenih uporabnikov poteka pri njihovem osebnem zdravniku, praviloma v ambulanti njihovega osebnega zdravnika ali z obiskom na domu. Kot posledica navedene spremembe že v letu 2024 nismo imeli opravljenih storitev patronaže in nege, podobno situacijo pričakujemo tudi v letu 2025. Program zdravstvene nege in patronaže v okviru registracije dejavnosti ohranjamo, ohranjamo jih tudi v planskih podatkih za oblikovanje cene storitve na strani ZZS.

5.2.3 Upravljanje z energijo

Večjih ukrepov, povezanih z investicijskimi vlaganji na področju učinkovite rabe energije, v enoti Tolmin v letu 2025 ne načrtujemo. Aktivnosti bodo usmerjene v obnovitev že uveljavljenih in preizkušenih ukrepov. Ključni ukrepi se bodo nanašali na v nadaljevanju predstavljene aktivnosti.

Optimizacija koničnega odjema na ravni objekta

Koncem leta 2024 je bila zaključena informacijska podpora za optimizacijo koničnega odjema na ravni objekta, zaposleni so bili seznanjeni z ravnanji, ki pripomorejo k znižanju koničnega odjema. V letu 2025 načrtujemo zgolj krepitev znanj in veščin zaposlenih, s katerimi bomo izvajali vpeljana dobro prakso ter s tem v največji meri pripomogli k obvladovanju stroškov za električno energijo.

Aktivni energetske management

V enoti Tolmin imamo vpeljan sistem upravljanja z energijo izveden s podpornim orodjem SCADA, ki omogoča aktivno upravljanje rabe energije. Za uporabo navedenega orodja smo v letu 2024 izobrazili hišnika, s čimer smo dosegli optimalnejše nastavitve obratovalnih parametrov energetskih porabnikov, Z navedenimi ukrepi smo zmanjšali rabo energije. V letu 2025 bomo predmetno usposabljanje ponovili ter preverili obratovalne parametre znotraj energetskega sistema.

Ciljne vrednosti

V letu 2024 želimo doseči ciljne vrednosti rabe energije po posameznih merilnih mestih:

- raba skupne energije v kuhinji ne bo presegla vrednosti *0,65 kWh/obrok*,
- raba skupne energije v pralnici ne bo presegla vrednosti *1,20 kWh/kg opranega perila*,
- raba električne energije na oddelku ne bo presegla vrednosti *2,00 kWh/oskrbni dan*,
- količina opranega perila ne bo presegla vrednosti *1,20 kg/oskrbni dan*.

Oblikovanje enotnih ciljnih vrednosti rabe energije za merilno mesto kuhinje v vseh treh enotah služi lažji primerjavi učinkovitosti ravnanja zaposlenih pri procesu priprave obrokov. Glede na to, da so materialni stroški povezani s pripravljenimi obroki na ravni posameznih enot medsebojno primerljivi, so morebitna odstopanja v skupnih stroških, ki nastanejo za pripravo posameznega obroka različni zgolj zaradi ravnanj zaposlenih v procesu dela.

V enoti Tolmin ciljne vrednosti rabe energije v kuhinji niso dosežene, vendar je odstopanje od ciljnih vrednosti prisotno že dlje časa. V preteklih letih je bilo doseženo znižanje rabe energije na enoto pripravljenega obroka iz 0,82 na 0,76 kWh/obrok, vendar so odstopanja od ciljnih vrednosti še vedno prisotna.

V letu 2024 smo v pralnici dosegli nekoliko slabše rezultate rabe energije glede na preteklo leto. Navedeno odstopanje je lahko posledica izpada podatkov o količini opranega perila, do katerega je prišlo v mesecu novembru in delu decembra 2024. V letu 2025 tako ne načrtujemo dodatnih ukrepov v povezavi z rabo energije v pralnici, bomo pa okrepili spremljanje doseganja ciljev na medletni ravni.

Obvladovanje količine perila v enoti Tolmin je bilo v letu 2024 učinkovito, nekaj nejasnosti prinaša izguba podatkov o količini opranega perila v zadnjih dveh mesecih preteklega leta. V letu 2025 bomo nekoliko okrepili spremljanje doseganja ciljnih vrednosti povezanih s količino opranega perila na enoto storitve oz. uporabnika.

V letu 2024 smo za potrebe hlajenja objekta v času velike toplotne obremenitve porabili 36,5 MWh električne energije, kar v stroških predstavlja 5.500 eur brez DDV. Z letom 2025 želimo obseg porabe električne energije za hlajenje objekta zmanjšati, ob tem pa ne poslabšati bivalnih pogojev. S tem namenom bomo izvedli ozaveščanje uporabnikov, predvsem pa zaposlenih ter jih seznanjali s praksami, ki bodo krepile učinkovitejšo rabo energije.

Navedeni cilji bodo doseženi ob predpostavki, da bomo imeli stalno zasedene postelje, v nasprotnem primeru bodo dosežene vrednosti višje od ciljnih. Za doseganje navedenih ciljev je pomembno tudi tekoče spremljanje izvajanja ukrepov, povezanih z rabo energije.

Učinkovitost ogrevanja bomo merili v porabljeni toploti na enoto površine, pri čemer se je potrebno zavedati, da ta kazalnik ne upošteva klimatskih pogojev, ki pa se po posameznih lokacijah precej razlikuje. Ciljno vrednost rabe energije na enoto površine smo za leto 2025 nekoliko zmanjšali, pričakujemo, da bomo v letu 2025 dosegli rabo *toplote/enoto površine 85 kWh/m²*.

5.2.4 Analiza prihodkov in odhodkov v enoti Tolmin

Prihodki

Obseg prihodkov v letu 2025 bo za 5 % višji glede na preteklo leto. Prihodki, prejeti iz državnega proračuna, bodo za 3 % nižji glede na preteklo leto, pri čemer ima največji vpliv na navedeno spremembo prenehanje izplačevanja delovne uspešnosti na podlagi posebnega vladnega projekta. Proračunski prihodki za sofinanciranje stroškov dela, na podlago 130. člena Zakona o dolgotrajni oskrbi bodo za 6 % višji od uresničenih v preteklem letu.

Prihodki od oskrbnin bodo za 7 % višji od uresničenih v preteklem letu, pri čemer pričakujemo, da se bo povečal delež doplačil občin ter ohranil delež plačil upravičencev in zavezancev. Rast prihodkov je povezana s pričakovanji o povečanju obsega dejavnosti javne službe ter spremembi cene storitve na programu oskrbe. Sprememba cene je bila že uveljavljena s 1.1.2025, ponovno uskladitev načrtujemo s 1.3.2025. Glede uskladitve s 1.10.2025 pričakujemo, da bo ali usklajena cena storitve ali zagotovljeni proračunski viri za financiranje dodatnih stroškov dela.

Prihodkov od izvajanja storitev v varovanih stanovanjih ne načrtujemo, saj v okviru navedenega programa v letu 2024 nismo realizirali nobene storitve. Tudi v programu dnevnega varstva ne načrtujemo prihodkov, saj tudi za ta program v letu 2024 ni bilo povpraševanja. V letu 2024 smo na programu začasnih namestitev realizirali del programa, slednjega načrtujemo tudi v letu 2025. Načrtovani obseg prihodkov programa je vključen v prihodke od oskrbnin.

Prihodki od zdravstva bodo glede na preteklo leto višji za 6 %, pri čemer bodo nastali kot posledica povečanega števila opravljenih storitev ter spremembe cene storitve.

S 1.1.2024 je zaradi spremembe računovodskega standarda prišlo do spremembe v evidentiranju stroškov bolnih, daljših od 30 dni. Stroškov bolnih se ne evidentira več kot terjatve do ZZS temveč kot strošek dela v celoti, prejeto nadomestilo s strani ZZS pa kot prihodek. Zaradi navedene spremembe smo na prihodkovni strani evidentirali 63.167 eur prihodkov, ki v celoti pokrivajo stroške bolnih nad 30 dni.

Prihodki iz naslova tržne dejavnosti bodo enaki glede na uresničene v preteklem letu, saj ne načrtujemo spremembe obsega dejavnosti niti spremembe cen. Pretežen del prihodkov bo še vedno ustvarjen od prodaje hrane ter prodaje v samopostrežnih avtomatih.

Prihodki od financiranja bodo v letu 2025 pomembno nižji glede na uresničene v letu 2024. Predvidevamo namreč, da bo obseg prostih denarnih sredstev minimalen.

V letu 2024 smo na ravni izrednih prihodkov evidentirali prihodke iz prejete donacije, slednje v letu 2025 ne pričakujemo, tako do tudi obseg izrednih prihodkov glede na preteklo leto nižji.

V letu 2024 smo iz naslova izvajanja kliničnega usposabljanja in delovne prakse dijakov evidencialni prihodke v višini 5.056 eur. V finančnem načrtu prihodkov iz navedene dejavnosti nismo upoštevali, saj v času priprave finančnega načrta nismo razpolagali z informacijo o številu dijakov ali študentov, ki bodo opravljali delovno prakso oz. klinične vaje.

V okviru finančnega načrta predvidevamo, da bomo ceno storitve uskladili že v mesecu marcu. V navedeni uskladitvi bo poleg spremenjenih kalkulativnih podlag, ki se nanašajo na leto 2024, zajeta tudi sprememba, povezana s spremembo stroškov dela in regresa zaradi uskladitve z minimalno plačo, spremembe premije KDPZ z januarjem 2025 ter morebitna uskladitev stroškov materiala in storitev z rastjo le-teh, glede na zadnjo uskladitev cene.

Odhodki

V letu 2025 načrtujemo odhodke v višini 2.900.842 eur in bodo za 5 % višji od uresničenih v preteklem letu. Ključno rast v navedenih odhodkih predstavljajo stroški dela ter stroški tekočega in investicijskega vzdrževanja.

Stroški dela se bodo povišali za 5 %, pri čemer se bodo stroški plač zaposlenih povišali za 6 %. Stroški regresa bodo predvidoma višji za 1 %, enako stroški povračil in nadomestil. Obseg sredstev za nadurno delo bo višji za 3 %, medtem ko bodo prispevki za socialno varnost višji za 6 %. V okviru navedene rasti so vključene tudi spremembe prispevnih stopenj, ki se bodo spremenile s 1.7.2025, zaradi uveljavitve prispevka za dolgotrajno oskrbo.

Med drugimi izdatki za zaposlene najvišjo rast predstavljajo stroški, povezani s prostovoljnim pokojninskim zavarovanjem (KDPZ), medtem ko pri odpravninah in jubilejnih nagradah glede na znane podatke v času priprave finančnega načrta ne pričakujemo rasti, ki bi presežala uresničeno iz leta 2024. Obseg sredstev za delovno uspešnost bo predvidoma nižji glede na leto 2024, predvsem zaradi sprememb pri izplačilu povečanega obsega dela pri opravljanju rednih del in nalog. Načrtovana sprememba je posledica ugotovitev v revizijskem poročilu, ki je obravnavalo sistem dodeljevanja in izplačevanja povečanega obsega dela pri opravljanju rednih del in nalog.

Stroški storitev bodo za 14 % višji od uresničenih v preteklem letu, vendar je potrebno poudariti, da v strukturi vseh stroškov predstavljajo le 12 - odstotni delež. Rast navedenih stroškov je najvišja na segmentu tekočega in investicijskega vzdrževanja, kjer bodo izvedena opravila ter nakupi opreme, strojev in naprav. Višje stroške načrtujemo tudi na ravni tekočega vzdrževanja računalnikov in komunikacijske opreme. Navedeni stroški sovpadajo s prilagoditvijo informacijskega sistema za izvajanje Zakona o dolgotrajni oskrbi, obenem pa pričakujemo, da bo po izvedbi tako imenovanih penetracijskih testov potrebno zagotoviti posodobitve komunikacijske infrastrukture ter s tem zmanjšati tveganja za morebitne vdore v informacijski sistem.

Obseg študentskega dela bo nekoliko nižji glede na preteklo leto, predvsem zaradi pričakovanja, da bomo uspešni pri pridobivanju novi zaposlenih. Podobna pričakovanja so opredeljena v finančnem načrtu tudi glede dela upokojenecov. Obseg dela po podjemnih pogodbah smo ohranili na ravni iz leta 2024, pri čemer pričakujemo, da bomo uspešni pri zaposlovanju na delovnih mestih srednja medicinska sestra ter diplomirana medicinska sestra. Zaposleni, ki opravljajo delo na podlagi podjemne pogodbe, so praviloma zaposleni pri drugem delodajalcu. Slednji mora pred pričetkom dela oz. pred podpisom podjemne pogodbe izdati soglasje za navedeno obliko dela, katera vsebuje tudi dovoljen obseg dela. Praviloma je to 32 ur mesečno. Navedena zakonska omejitev sama po sebi onemogoča nadomeščanje

redno zaposlenih s to alternativno obliko zaposlitve, zato je v interesu zavoda, da za delo na navedenih delovnih mestih sklenemo pogodbe o zaposlitvi.

Obračunana amortizacija v letu 2025 bo za 4 % nižja glede na leto 2024. V zadnjih letih v navedeni enoti nismo izvedli večjih posodobitev opreme, strojev in naprav.

Odhodki, povezani z izvajanjem tržne dejavnosti, se nanašajo na stroške materiala, ki jih potrebujemo za pripravo obrokov. Poleg naštetih stroškov na dejavnost razporejamo tudi stroške materiala, povezane s prodajo toplih in hladnih napitkov v samopostrežnih avtomatih. Stroški amortizacije se razporejajo na tržno dejavnost na podlagi vnaprej pripravljenih koeficientov, ki odražajo razmerje med tržno dejavnostjo in javno službo, ravno tako pa na tržno dejavnost razporejamo tudi stroške dela.

Poslovni izid

V enoti Tolmin načrtujemo presežek prihodkov nad odhodki v višini 245.536 eur.

Na dejavnosti oskrbe izkazujemo presežek prihodkov nad odhodki, v višini 227.248 eur. Načrtovani presežek je posledica dviga cene storitve, ki se oblikuje na ravni programa enotno. Presežek prihodkov navedene enote je namenjen pokrivanju presežka odhodkov v enoti Podbrdo.

Na programu oskrbe IV, to je varovani oddelek za osebe z demenco, načrtujemo presežek prihodkov nad odhodki v višini 26.334 eur, medtem ko na programu dodatnih storitev načrtujemo presežek prihodkov nad odhodki v višini 4.544 eur.

Na stroškovnem nosilcu zdravstvo izkazujemo presežek odhodkov nad prihodki v višini 41.136 eur. Navedeni presežek je posledica neustrezno oblikovane cene storitve zdravstvene nege, ki ne pokriva vseh stroškov, povezanih z izvajanjem dejavnosti. V kalkulacijo niso vključeni stroški povračil in nadomestil zaposlenim, ravno tako pa so priznani plačni razredi delovnim mestom po kategorijah zdravstvene nege I in zdravstvene nege II v povprečju nižji za en plačni razred, v kategoriji zdravstvene nege III pa za dva plačna razreda. Poleg navedenega k presežku odhodkov nad prihodki pripomore tudi visok strošek dela izvajalcev, vključenih v proces dela, na podlagi podjemne pogodbe ter pogodbe o začasnem in občasnem delu upokojencev. Predmetni pogodbi predstavljata eno najdražjih oblik dela, saj so dajatve iz bruto obračuna bistveno višje, primerjalno z dajatvami iz obračuna plače redno zaposlenih. Glede na visoko število vključenih uporabnikov v zdravstveno nego bi v primeru, da bi na dejavnosti zdravstvene nege imeli redno zaposlene, najverjetneje dosegli presežek prihodkov nad odhodki ali pa vsaj uravnotežen rezultat.

Na tržni dejavnosti pričakujemo 59.422 eur presežka prihodkov nad odhodki. Naveden presežek prihodkov nad odhodki se skladno z *Uredbo o delovni uspešnosti iz naslova prodaje blaga in storitev na trgu* v višini 50 % razporeja na javno službo, ostanek pa je mogoče izplačati v okviru tržne dejavnosti.

5.2.5 Kadrovska politika

V letu 2024 smo se soočili z veliko problematiko odhajanja srednjih medicinskih sester iz navedene enote. Zaradi navedenih odhodov smo bili prisiljeni zmanjšati obseg programa, za izvajanje le tega pa izvesti organizacijske spremembe ter v proces dela vključiti zunanje izvajalce, s katerimi smo sklenili podjemne pogodbe ter pogodbe o začasnem in občasnem delu upokojencev. V letu 2025 načrtujemo, da bomo uspešni pri zaposlovanju, kjer načrtujemo zaposlitev dveh srednjih medicinskih sester ter ene diplomirane medicinske sestre, s čimer bi se približali potrebam oz. kadrovskemu normativu. Obenem

pa načrtujemo ohranjanje že sklenjenih podjemnih pogodb za zaposlene na področju storitev zdravstvene nege ter pogodb o začasnem in občasnem delu upokoјencev.

Pri zaposlovanju načrtujemo dodatno zaposlitev na delovnem mestu gospodinja varuhinja, na delovnem mestu srednje medicinske sestre pa načrtujemo vsaj dve novi zaposlitvi. Vse morebitne upokoјitve v letu 2025 bomo nadomeščali z novimi zaposlenimi. Načrtujemo, da bomo število zaposlenih glede na preteklo leto, ohranili.

Kot podporo zaposlenim bomo tudi v letu 2025 ohranili študentsko delo v obsegu, kot je bilo uresničeno v letu 2024, pri čemer v pretežnem delu obseg študentskega dela odpade na delo v zdravstveno negovalni službi.

Z vključevanjem vseh oblik dela v organizacijo dela se približamo ciljnemu številu zaposlenih v navedeni enoti. Težavo predstavlja organizacija nočne službe, saj je za organizacijo le-te potrebno razpolagati z ustreznim številom strokovno usposobljenega kadra, ki pa ga ravno v navedeni enoti najbolj primanjkuje. Za zagotavljanje stalne prisotnosti strokovno usposobljenega osebja se v nočno službo vključuje tudi delavce, zaposlene po podjemni pogodbi ter pogodbi o začasnem in občasnem delu upokoјencev. Slednji izpolnjujejo zahteve po strokovni usposobljenosti.

Dolgoročno kadrovska problematiko v navedeni enoti bomo reševali tudi s plačilom šolnin za pridobitev strokovne izobrazbe bolničar-negovalca, socialni oskrbovalec, srednja medicinska sestra, diplomirana medicinska sestra. Za navedeno so v finančnem načrtu sredstva zagotovljena.

V preteklih letih smo pridobili verifikacijo učne baze. V letu 2025 bomo izvajali program pripravništva, v kolikor bomo imeli kandidate. Izvajali bomo tudi program kliničnih vaj za študente visoke strokovne šole za zdravstveno nego ter delovno prakso za dijake srednjih poklicnih šol zdravstvene nege.

V enoti Tolmin bomo imeli koncem leta 2025 zaposlenih 63 delavcev, od tega jih bo 23 na zdravstveni negi, 40 pa na oskrbi.

5.2.6 Investicijsko vzdrževanje in vlaganja v enoti Tolmin

Program investicijskega vzdrževanja in vlaganj:

- Projektna dokumentacija: izdelava idejne zasnove, PZI dokumentacije in investicijske dokumentacije za rekonstrukcijo trakta A.
- Licence: Nakup novih licenc programske opreme, potrebnih za prehod na izvajanje storitev po Zakonu o dolgotrajni oskrbi.
- Računalniška oprema: nakup potrebne računalniške opreme - gre predvsem za zamenjavo obstoječih dotrajanih računalnikov.
- Nakup opreme: oprema, kot so invalidski vozički, RR aparati, inhalatorji, aspiratorji ter drug droben inventar, potreben za izvajanje dejavnosti, bomo nabavili skladno s potrebami.

5.2.7 Program tržnih aktivnosti

V letu 2025 pričakujemo enak obseg prihodkov glede na predhodno leto.

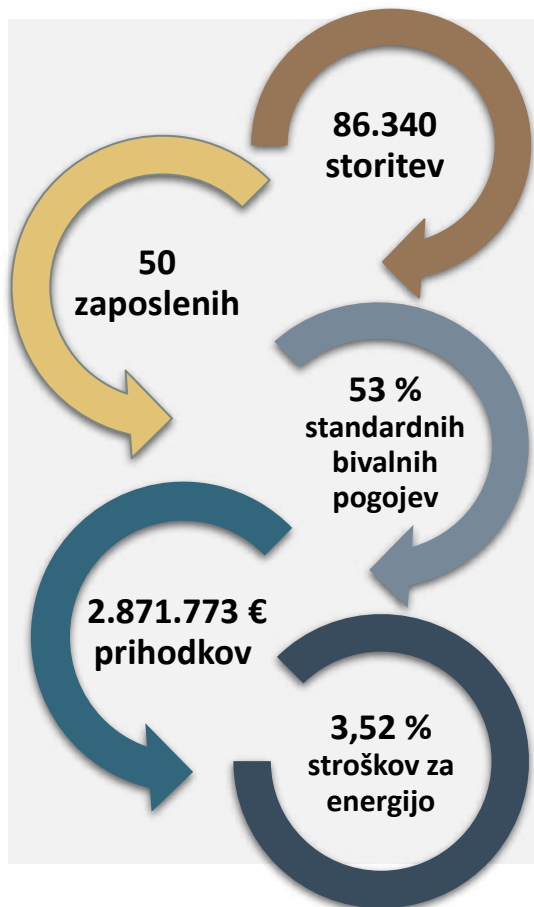
V letu 2025 se skladno z Zakonom o dolgotrajni oskrbi prične izvajati storitev oskrbe na domu. Vsebinsko je pravica sorodna pravici izvajanja pomoči na domu. Izvajanje oskrbe na domu bo verjetno vplivalo tudi na spremenjen sistem zagotavljanja prehrane upravičencem storitve. Zaradi teh

sprememb v času priprave finančnega načrta ni mogoče potrditi, da bomo tudi v bodoče zagotavljali hrano za bodoče upravičence. V primeru, da bo javni zavod, ki bo izvajalec storitev oskrbe na domu, za pripravo prehrane izbral drugega izvajalca, se nam bo obseg prihodkov iz tržne dejavnosti v navedeni enoti pomembno znižal.

Pomemben del odjemalcev predstavljajo uporabniki, nameščeni v varovanih stanovanjih, ki bodisi hodijo na obroke v jedilnico zavoda ali pa si odnašajo prehrano v stanovanja. Manjši del uporabnikov prihaja iz bližnje okolice.

Poleg prehrane pomemben vir prihodkov na tržni dejavnosti ustvarimo tudi s prodajo toplih in hladnih napitkov na samopostrežnih avtomatih.

5.3 Predstavitev enote Petrovo Brdo



Enota Petrovo Brdo je enota za varstvo odraslih oseb s posebnimi potrebami. Matična enota sprejme 80 uporabnikov, enota stanovanjske skupnosti pa sprejme 14 uporabnikov. V okviru izvedene rekonstrukcije smo v zahodnem krilu matične enote vzpostavili standardne bivalne pogoje, medtem ko v vzhodnem delu ostajajo podstandardni bivalni pogoji. Izjemo predstavlja mansarda, v kateri so bili standardni pogoji vzpostavljeni leta 1996.

V matični enoti smo vzpostavili standardne bivalne pogoje na zahodnem krilu matičnega objekta, medtem ko na ostalem delu objekta prevladujejo štiri in triposteljne sobe. V stanovanjski skupnosti so vzpostavljeni standardni bivalni pogoji.

5.3.1 Dolgoročni cilji v enoti Petrovo Brdo

V matičnem objektu enote Petrovo Brdo so dolgoročni cilji še vedno povezani z vzpostavitvijo standardnih bivalnih pogojev, skladno s Pravilnikom o standardih in normativih za izvajalce institucionalnega varstva ter Pravilnikom o minimalnih tehničnih pogojih za izvajalce socialno-

varstvenih storitev (Ur. l. RS 67/2006, 135/2021, 19/2024). V sklopu dolgoročnih ciljev so opredeljeni tudi cilji, ki se nanašajo na uresničevanje zavez, podanih v Direktivi o energetske učinkovitosti 2012-2027 na ravni EU ter Resoluciji o nacionalnem energetske programu do leta 2030.

5.3.2 Kratkoročni cilji

V letu 2025 bomo zaključili s prenovo skupnih prostorov v prvi etaži vzhodnega dela objekta. V uporabo bo predan večnamenski prostor, v katerem se bo lahko zadrževalo osebje, organiziran bo tudi ločen prostor za obiske, obenem pa bo omogočeno zbiranje večjega števila uporabnikov, ob organiziranih skupnih dogodkih, obiskih pevskih zborov ipd. Poleg večnamenskega prostora bo v uporabo predan tudi obnovljen prostor fizioterapije, ki bo opremljen z ustreznimi orodji in pripomočki.

V začetku leta 2025 bomo zaključili z deli v vhodni avli, kjer bomo s premestitvijo vetrolova ter zamenjavo vhodnih vrat zmanjšali hlajenje objekta v zimskem oz. pregrevanje objekta v poletnem času. Na oknih jedilnice bomo namestili komarnike.

Za povečanje lastne proizvodnje električne energije bomo povečali število foto-napetostnih modulov, nameščenih na strehi objekta. Izdano soglasje nam omogoča povečanje priključne moči na 42 kW. Foto-napetostne module bomo namestili na strehi vzhodnega dela objekta ter na strehi stanovanjske skupnosti. Potrebna inštalacija za priklop je bila že izvedena.

Program oskrbe

Matični objekt: Po predaji zahodnega krila matičnega objekta smo v letu 2024 dosegli polnozasedenost na prenovljenem delu. Zaradi del na vzhodnem delu objekta je ostal del postelj še vedno nezaseden. V letu 2025 bomo dosegli polno zasedenost v matičnem objektu, kjer načrtujemo, da bomo imeli 81 uporabnikov.

Struktura uporabnikov se glede na preteklo leto pričakovano ne bo bistveno spreminjala, še vedno bo največ uporabnikov uvrščenih v kategorijo oskrbe C-5, sledijo pa kategorije oskrbe C-1 in C-2. Glede na preteklo leto pričakujemo pomembnejšo rast pri doplačilih za bivalne pogoje, saj so vse sobe na zahodnem delu objekta izvedene kot nadstandardne. Drugih doplačil ter dietne prehrane bomo realizirali nekoliko več, glede na preteklo leto, predvsem zaradi večjega števila uporabnikov. V navedeni enoti so nastanjeni tudi uporabniki, ki niso sposobni samostojnega gibanja in so v celoti odvisni od tuje nege in pomoči. V program dela za leto 2025 smo vključili možnost postopne selitve navedenih uporabnikov v enoto Podbrdo. Z navedenim ukrepom bi zmanjšali obseg nege v enoti Petrovo Brdo, v enoti Podbrdo pa nekoliko razbremenili osebje, saj je oskrba teh uporabnikov nekoliko lažja kakor oskrba uporabnikov po urgentnih sprejemih iz bolnišnice.

Stanovanjska skupnost: Po zaključeni investiciji na matičnem objektu smo del uporabnikov premestili, del pa jih je ostalo v bivanjski skupnosti. Že v letu 2024 smo aktivno iskali nove uporabnike, ki so glede na ohranjene sposobnosti sposobni samostojnega bivanja v stanovanjski skupnosti. V času priprave finančnega načrta je objekt stanovanjske skupnosti v celoti zaseden.

Po strukturi uporabnikov tudi v navedenem objektu prevladujejo uporabniki, razvrščeni v kategorijo oskrbe C-6, sledijo pa uporabniki razvrščeni v kategorijo oskrbe C-2. Strukturo oskrbe v navedenem objektu dobro odraža sposobnost uporabnikov za samostojno bivanje.

Program zdravstvene nege

Matična enota: Obseg storitve zdravstvene nege bo v letu 2025 višji, glede na preteklo leto. Število vključenih uporabnikov v zdravstveno nego se bo tako povečalo na vsaj 76 uporabnikov, pri čemer bodo prevladovale storitve najzahtevnejše zdravstvene nege. Storitve zdravstvene nege IV ne načrtujemo, saj se potrebe po tovrstni negi v navedeni enoti ne pojavljajo.

Stanovanjska skupnost: V stanovanjski skupnosti bo glede na večje število uporabnikov porastel tudi obseg storitev zdravstvene nege. Praviloma so v storitve zdravstvene nege vključeni vsi uporabniki, nameščeni v objektu stanovanjske skupnosti, pri čemer pa je kategorija zdravstvene nege praviloma nekoliko nižja, kakor v matičnem objektu.

5.3.3 Upravljanje z energijo

V navedeni enoti v preteklosti ni bilo veliko manevrskega prostora, znotraj katerega bi bilo mogoče, predvsem pa smiselno izvajati ukrepe učinkovite rabe energije. Ključni ukrepi, ki bi omogočali izvajanje energetskega managementa, so bili povezani z visokimi investicijskimi vložki, s katerimi bi posodobili sisteme ogrevanja, prezračevanja, hlajenja, rabe vode ter električne energije. V letu 2025 smo zaključili investicijo, s katero smo posodobili tudi predhodno navedene sisteme. Z vgradnjo merilnih naprav smo omogočili spremljanje rabe energije v realnem času, z vključitvijo navedenih merilnih naprav v energetske informacijske sisteme, pa omogočili oblikovanje specifičnih vrednosti rabe energije, oblikovanje ciljnih vrednosti rabe ter s tem omogočili aktivno sledenje in ukrepanje v primerih večjih

odstopanj od ciljnih vrednosti. Z izgradnjo nadzornega sistema SCADA smo omogočili upravljanje sistema hlajenja, ogrevanja ter prezračevanja.

Z vgradnjo foto-napetostnih modulov smo zmanjšali odjem električne energije iz omrežja, obenem pa vplivali tudi na konični odjem. Vsi navedeni ukrepi omogočajo zmanjšanje rabe energije tako na matičnem objektu kot v stanovanjski skupnosti, uvedba energetskega managementa pa podpira doseganje zastavljenih ciljev.

Optimizacija koničnega odjema na ravni objekta

Vgrajeni energetski sistemi v tej enoti pomembno vplivajo na konični odjem električne energije objekta. Z znanji in izkušnjami, ki smo jih v ostalih dveh enotah pridobili v povezavi z obvladovanjem koničnega odjema, bomo v letu 2025 tudi v navedeni enoti vgradili informacijsko rešitev, ki bo pripomogla k obvladovanju odjema, obenem pa bo potrebno ustrezno usposobiti osebje.

Priklop foto-napetostnih modulov v omrežje praviloma prinaša koristi, se pa v zadnjih letih vedno pogosteje srečujemo s situacijo, ko so odkupne cene presežne proizvodnje negativne. V izogib relativno visokim stroškom odkupa presežne energije bomo vzpostavili informacijski sistem, ki bo omogočal odklop sončne elektrarne iz omrežja, v času presežne proizvodnje in negativnih odkupnih cen.

Ciljne vrednosti

V letu 2025 želimo doseči ciljne vrednosti rabe energije po posameznih merilnih mestih:

- raba skupne energije v kuhinji ne bo presegla vrednosti *0,65 kWh/obrok*,
- raba skupne energije v pralnici ne bo presegla vrednosti *1,20 kWh/kg opranega perila*,
- raba električne energije na oddelku ne bo presegla vrednosti *2,00 kWh/oskrbni dan*,
- količina opranega perila ne bo presegla vrednosti *1,20 kg/oskrbni dan*.

Oblikovanje enotnih ciljnih vrednosti rabe energije za merilno mesto kuhinje v vseh treh enotah služi lažji primerjavi učinkovitosti ravnanja zaposlenih pri procesu priprave obrokov. Glede na to, da so materialni stroški povezani s pripravljenimi obroki na ravni posameznih enot medsebojno primerljivi, so morebitna odstopanja v skupnih stroških, ki nastanejo za pripravo posameznega obroka različni zgolj zaradi ravnanj zaposlenih v procesu dela.

V kuhinji enote Petrovo Brdo smo v letih 2023 in 2024 dosegli slabše rezultate učinkovite rabe energije. Razlogi za navedene rezultate so povezani predvsem z nižjim številom uporabnikov, deloma lahko tudi z nekoliko manj učinkovitim ravnanjem z energijo. S ciljem izboljšanja rabe energije bomo v letu 2025 vzpostavili mesečno spremljanje nad učinkovitostjo rabe energije v predmetni kuhinji. Pričakujemo, da se bo učinkovitost rabe izboljšala tako zaradi usposabljanj, kot tudi s prenosom dobrih praks iz ostalih objektov.

V enoti Petrovo Brdo se v zadnjih dveh letih soočamo z rastjo količine opranega perila na uporabnika, kljub temu, da se je število uporabnikov v zadnjih dveh letih zmanjšalo. V letu 2024 je količina opranega perila znašala *1,54 kg/oskrbni dan*, medtem ko ciljna vrednost znaša *1,20 kg/oskrbni dan*. Rast količine opranega perila predstavlja ne samo težavo v smislu visoke rabe energije, temveč tudi logistično težavo, saj je potrebno vso perilo navedene enote prepeljati v in iz pralnice v Podbrdu. Za omejitev rasti količine opranega perila bo v letu 2025 potrebno izvesti ukrepe, s katerimi bomo omejili rast. V navedeno količino perila ni všteto osebno perilo, ki ga uporabljajo uporabniki stanovanjske skupnosti.

Podatki o rabi električne energije na oddelku iz preteklih let so po treh letih investicijskih del na predmetnem objektu neustrezni. Iz navedenih podatkov ni mogoče načrtovati bodočih rab, saj so bili vgrajeni novi veliki porabniki, obenem pa se je v objektu vgradilo tudi popolnoma drugačne sisteme razsvetljave, ki v največji meri poleg večjih porabnikov vplivajo na rabo energije. V letu 2025 bomo tako več pozornosti namenili spremljanju rabe električne energije na oddelku, obenem pa bomo v času sezone, ko bo potrebno objekt hladiti, spremljali tudi učinkovitost hlajenja oz. obseg porabljene električne energije na hladilnem agregatu. Oblikovanje ciljnih vrednosti bomo izvedli v zadnji polovici leta ter jih uporabili za načrtovanje v letu 2026.

Učinkovitost ogrevanja bomo merili v porabljeni toploti na enoto površine, pri čemer se je potrebno zavedati, da ta kazalnik ne upošteva klimatskih pogojev, ki pa se po posameznih lokacijah precej razlikuje.

V enoti Petrovo Brdo tako pričakujemo, da bomo v letu 2025 dosegli rabo *toplote/enoto površine 90 kWh/m²*. Podatki o rabi toplote za ogrevanje stavbe na enoto površine za leto 2023 in 2024 niso ustrezni, saj nismo ogrevali celotnega objekta, obenem pa je bila učinkovitost ogrevanja bistveno slabša. V letu 2025 bomo tako izvedli optimizacijo ogrevalnega sistema, nastavili ciljne temperaturne vrednosti v sobah uporabnikov ter poenotili sistem ogrevanja ter prezračevanja v smislu željenih temperaturnih pogojev. V zadnji polovici leta 2025 bomo na podlagi pridobljenih merilnih podatkov spremenili postavljene ciljne vrednosti rabe toplote energije na enoto površine.

5.3.4 Analiza prihodkov in odhodkov v enoti Petrovo Brdo

Prihodki

Celotni prihodki bodo v letu 2025 za 23 % višji od uresničenih v 2024 in bodo znašali 2.870.937 eur. Na rast prihodkov bo vplivala tudi spremenjena cena storitve, slednja je bila usklajena v mesecu januarju 2025, naslednjo uskladitev pa načrtujemo v mesecu marcu. Usklajena cena storitve v mesecu januarju je namenjena pokrivanju stroškov dela, ki so nastali s prenovo plačnega sistema, cena storitve, ki bo usklajena s 1.3.2025 pa bo uskladila medletno rast stroškov materiala in storitev. V letu 2025 pričakujemo uskladitev cene storitve tudi v mesecu oktobru, slednja uskladitev bo namenjena pokrivanju stroškov dela, ki se bodo s 1.10.2025 ponovni uskladili.

Najvišjo rast prihodkov pričakujemo na dejavnosti oskrbe, kjer se bodo prihodki povišali predvidoma za 30 % glede na uresničene iz leta 2024. Pričakovanja so povezana z večjim obsegom opravljenih storitev tako v matični enoti kakor v objektu stanovanjske skupnosti. Pomembno bodo k zvišanju pripomogli tudi vzpostavljeni nadstandardni bivalni pogoji. Struktura plačnikov se bo pričakovano nekoliko spremenila, zaradi višje cene storitve pričakujemo, da se bo nekoliko povečal delež plačil občin in zmanjšal delež plačil uporabnikov in zavezancev. V objektu stanovanjske skupnosti načrtujemo, da bomo dosegli 232.029 eur prihodkov, kar bo preseglo uresničene iz preteklega leta. Navedeno pričakovanje temelji na predvidevanjih o polni zasedenosti objekta in strukturi uporabnikov, kot je bila opredeljena v načrtovanem obsegu storitev oskrbe.

V okviru dodatnih storitev bomo presegli obseg le-teh iz leta 2024. Poleg večjega obsega doplačil za nadstandardne bivalne pogoje pričakujemo, da bomo imeli tudi večje število uporabnikov, ki bodo potrebovali različne tipe diet ali bodo naročali dodatne storitve, ki so ločeno zaračunljive.

Na programu zdravstvena nega bomo dosegli 16-odstotno rast prihodkov glede na uresničene iz preteklega leta. Rast je posledica tako večjega števila storitev kot tudi spremembe cene storitve. Skladno z večjim obsegom izvedenega programa na oskrbi bomo tudi na navedenem programu povečali število uporabnikov oz. obseg opravljenih storitev.

Prihodki, prejeti iz proračuna, namenjeni sofinanciranju dejavnosti javne službe bodo za 9 % nižji od uresničenih. K zmanjšanju v največji meri pripomore prenehanje izvajanja delovne uspešnosti iz naslove posebnega vladnega projekta. Sofinanciranje stroškov dela skladno s 130. členom Zakona o dolgotrajni oskrbi pa se bo izvajalo še do uveljavitve slednjega, to je do 31.11.2025.

V letu 2024 v navedeni enoti nismo izvajali delovne prakse in kliničnih vaj. V finančnem načrtu prihodkov iz naslova izvajanja kliničnega usposabljanja in delovne prakse dijakov nismo upoštevali, saj v času priprave finančnega načrta nismo razpolagali z informacijo o številu dijakov ali študentov, ki bodo opravljali delovno prakso oz. klinične vaje.

S 1.1.2024 je zaradi spremembe računovodskega standarda prišlo do spremembe v evidentiranju stroškov boleznin, daljših od 30 dni. Stroškov boleznin se ne evidentira več kot terjatve do ZZZS temveč kot strošek dela v celoti, prejeto nadomestilo s strani ZZZS pa kot prihodek. Zaradi navedene spremembe smo na prihodkovni strani evidentirali 76.273 eur prihodkov, ki v celoti pokrivajo stroške boleznin nad 30 dni.

Prihodki od financiranja bodo dosegli 410 eur, kar predstavlja zgolj 12 % uresničenih iz preteklega leta. Navedena pričakovanja so skladna z načrtovanim obsegom prostih denarnih sredstev.

Izredni prihodki bodo nastali zaradi refundacij sejin.

Prihodki od izvajanja tržne dejavnosti bodo enaki uresničenim v letu 2024. Pretežen del navedenih prihodkov bo ustvarjen od prodaje prehrane zunanjim uporabnikom ter zaposlenim, pomemben del pa predstavlja tudi prodaja toplih in hladnih napitkov na samopostrežnih avtomatih.

odhodki

Skupni odhodki bodo dosegli 2.815.981 eur in so za 25 % višji od uresničenih v preteklem letu. Največjo rast bomo dosegli pri stroških amortizacije, ki bo glede na preteklo leto višja za 237 %. Navedeno povečanje se nanaša na prevzem prenovljenega dela objekta. Stroški amortizacije v strukturi vseh stroškov predstavljajo 29 %.

Stroški storitev bodo glede na uresničene iz preteklega leta višji za 11 %, pri čemer največja odstopanja načrtujemo na tekočem in investicijskem vzdrževanju ter na zavarovalnih premijah. Slednji bodo glede na preteklo leto višji za 48 %. V okviru tekočega in investicijskega vzdrževanja bomo izvedli dela, ki so opredeljena v programu dela, za leto 2025 v navedeni enoti. Višje zavarovalne premije pa so posledica višjih zavarovalnih vrednosti objektov in naprav, ki so nastali kot posledica prenove dela objekta.

Stroške študentskega dela načrtujemo v enakem obsegu, kot v preteklem letu, rast pa načrtujemo pri pogodbah o delu upokojujencev. Glede na kadrovsko stisko zaposlene razporejamo tudi na delo v kuhinjo, čiščenje ter zdravstveno nego.

Stroški storitev v strukturi vseh stroškov predstavljajo 10 %.

Stroški materiala bodo glede na preteklo leto višji za 9 %. Glavnina rasti je povezana s pričakovanjem o večjem številu storitev ter posledično uporabnikov, del rasti pa odpade tudi na pričakovane višje

stroške rabe energije. V okviru slednjih pričakujemo najvišjo rast pri stroških električne energije, saj bodo v uporabo dani novi porabniki. V okviru stroškov priprave toplote za ogrevanje in pripravo sanitarne tople vode pričakujemo nekoliko višjo rast glede na preteklo leto, predvsem zaradi večje površine objekta, ki ga bomo ogrevali. Stroški materiala v strukturi vseh stroškov predstavljajo 11 %.

Stroški dela bodo glede na preteklo leto višji za 5 %, pri čemer bodo plače zaposlenih višje za 6 %. Navedena rast je pričakovana, kot posledica uveljavitve Zakona o skupnih temeljih sistema plač v javnem sektorju ter spremembe panožne kolektivne pogodbe. Deloma pa k pričakovano višjim stroškom del pripomorejo tudi pričakovanja o povečanju števila zaposlenih. Stroški regresa za letni dopust bodo višji za 5 %, enako tudi obseg stroškov za nadurno delo. Prispevki za delodajalca se bodo povišali za 6 %, pri čemer je upoštevana tudi sprememba prispevne stopnje zaradi uvedbe Zakona o dolgotrajni oskrbi. Sredstva za delovno uspešnost bodo nižja za predvidenih 7 %, predvsem zaradi spremembe pri načinu izvajanja delovne uspešnosti iz naslova povečanega obsega dela. Navedena sprememba je uvedena v vseh treh enotah zavoda. Drugi izdatki zaposlenim bodo nižji za 12 % glede na preteklo leto. V navedeni enoti za leto 2025 načrtujemo eno odpravnino, ostali izdatki razen prostovoljnega pokojninskega zavarovanja (KDPZ), pa so načrtovani v višini iz preteklega leta. Premija KDPZ je bila usklajena s 1.1.2025 in se je povišala za 6 %. Stroški dela v strukturi vseh stroškov predstavljajo 57 %. Kljub relativno nizkemu indeksu rasti v primerjavi z ostalimi stroški, pa ima sprememba le-teh na poslovanje največji vpliv.

Stroški financiranja so ocenjeni na 20.000 eur in se nanašajo na izdatke, povezane s financiranjem dolgoročne zadolžitve ter načrtovane zadolžitve znotraj poslovnega leta.

V objektu stanovanjske skupnosti bodo stroški dosegli 197.766 eur in predstavljajo 7 % vseh stroškov v enoti Petrovo Brdo. Največji delež stroškov bodo predstavljali stroški dela, ki bodo dosegli vrednost 75.054 eur, sledijo stroški amortizacije v višini 69.230 eur, stroški materiala v višini 36.161. ter stroški storitev.

V okviru dodatnih storitev bodo realizirani stroški v višini 66.055 eur, predmetni stroški so posledica izvajanja storitev, ki jih uporabnikom nudimo kot dodatne storitve.

Na dejavnosti zdravstvene nege bodo skupni stroški znašali 917.043 eur, pri čemer glavnino predstavljajo stroški dela, ki bodo znašali 819.756 eur, sledijo stroški amortizacije v višini 29.079 eur ter stroški materiala in storitev. Gibanje stroškov dela bo enako kot na stroškovnem nosilcu oskrba, saj Zakon o skupnih temeljih sistema plač v javnem sektorju uveljavlja pravice vseh zaposlenih.

Odhodki, povezani z izvajanjem tržne dejavnosti, se nanašajo na stroške materiala, ki jih potrebujemo za pripravo obrokov ter stroške materiala, povezanega s prodajo toplih in hladnih napitkov v samopostrežnih avtomatih. Stroški amortizacije se razporejajo na tržno dejavnost na podlagi vnaprej pripravljenih koeficientov, ki odražajo razmerje med tržno dejavnostjo in javno službo, ravno tako pa na tržno dejavnost razporejamo tudi stroške dela.

Poslovni izid

V enoti Petrovo Brdo načrtujemo presežek prihodkov nad odhodki v višini 54.955 eur. Navedeni presežek je posledica pričakovanih, opredeljenih glede gibanja števila storitev ter cene le-teh.

Matična enota: Na osnovni dejavnosti v okviru oskrbe bomo izkazali presežek prihodkov nad odhodki, v višini 45.029 eur. Navedeni presežek je posledica sprememb cene storitve ter večjega števila

uporabnikov v navedeni enoti, obenem pa posledica nizkega deleža investicijskih vlaganj. K presežku pripomorejo tudi pričakovano obvladljivi stroški materiala. Na navedeni presežek pomembno vpliva višina obračunane amortizacije, ki slednjega zmanjšuje za 477.567 eur.

Stanovanjska skupnost: Na navedenem programu bomo izkazali presežek prihodkov nad odhodki, v višini 34.262 eur. Navedeni presežek je posledica povečanega števila načrtovanih storitev ter nekoliko višje cene storitev, obenem pa odsotnosti vlaganj v objekt.

Na tržni dejavnosti načrtujemo 8.303 eur presežka prihodkov nad odhodki. Naveden presežek prihodkov nad odhodki se skladno z Uredbo o delovni uspešnosti iz naslova prodaje blaga in storitev na trgu v višini 50 % razporeja na javno službo, ostanek pa je mogoče izplačati v okviru tržne dejavnosti.

5.3.5 Kadrovska politika

V navedeni enoti smo bili v letu 2024 soočeni s pomanjkanjem zaposlenih predvsem na področju osnovne oskrbe, pri čemer izstopa dejavnost priprave prehrane. V času priprave finančnega načrta navedene problematike še nismo v celoti rešili. V ostalih službah kadrovska stiska ni tako izrazita.

V letu 2025 tako načrtujemo zaposlitev dietnega kuharja, kuharskega pomočnika, vratarja receptorja ter strežnice. Zaradi odhoda zaposlene nadomeščamo tudi srednjo medicinsko sestro.

Po preselitvi uporabnikov, ki niso sposobni samostojnega življenja, iz stanovanjske skupnosti v matični objekt, so se potrebe po številu zaposlenih spremenile. Tako v objektu stanovanjske skupnosti nimamo več stalno prisotnega zaposlenega, temveč se nadzor ter občasna pomoč izvajata glede na potrebe uporabnikov. Zaposleni so v celoti razporejeni na delo v matični objekt, kar olajša organizacijo dela, poveča pa tudi učinkovitost ter delitev opravil med posameznimi profili zaposlenih.

Veliko pomanjkanje predstavlja premajhno število bolniških strežnic, zaradi česar je čiščenje težko organizirati brez pomoči dijakov in študentov. Zaradi pomanjkanja bolničarjev negovalcev se dogaja, da sta v nočno izmeno razporejeni po dve srednji medicinski sestri, kar zmanjšuje število razpoložljivih zaposlenih v dnevni, nedeljski in praznični izmenah. Tudi navedene manjke pokrivamo s študentskim delom, Načrtujemo, da bomo slednje pokrivali tudi z delom upokojujencev po pogodbah.

Za omilitev problematike razporejanja zaposlenih v nočno izmeno bomo razpisali več prostih delovnih mest vratarja – receptorja, ki bo poleg razporeditve v vratarnico občasno razporejen tudi v delo v nočno izmeno, kot drugo član ekipe, poleg srednje ali diplomirane medicinske sestre.

Ob pričakovani kadrovski problematiki v letu 2025 ne načrtujemo nižjega obsega študentskega dela, dela po podjemnih pogodbah ter dela upokojujencev po pogodbah.

V preteklih letih je bila vsaka od enot verificirana kot učna baza za izvajanje usposabljanja z delom pri delodajalcu. V letu 2025 načrtujemo, da bomo izvajanje navedenega usposabljanja pričeli tudi v enoti Petrovo Brdo, saj je s tem mogoče v neki meri olajšati delo obstoječim zaposlenim, obenem pa navedeni način predstavlja način pridobivanja morebitnih novih zaposlenih.

V primeru, da bomo v letu 2025 uspeli pridobiti vse načrtovane zaposlitve, bomo imeli v enoti Petrovo Brdo koncem leta 2025 zaposlenih 50 delavcev, od tega jih bo 19 na zdravstveni negi, 31 pa na oskrbi.

5.3.6 Investicijska vzdrževanja in vlaganja v enoti Petrovo Brdo

V letu 2025 v okviru investicijsko vzdrževalnih del načrtujemo:

- Prenova prostorov bivše jedilnice: v sklopu prenove bomo spremenili namembnost prostora ter ga preuredili za izvajanje drugih dejavnosti.
- Licence: Nakup novih licenc programske opreme, potrebnih za prehod na izvajanje storitev po Zakonu o dolgotrajni oskrbi.
- Računalniška oprema: nakup potrebne računalniške opreme - gre predvsem za zamenjavo obstoječih dotrajanih računalnikov.
- Nakup opreme: oprema, kot so invalidski vozički, RR aparati, inhalatorji, aspiratorji ter drug droben inventar, potreben za izvajanje dejavnosti, bomo nabavili skladno s potrebami.

5.3.7 Program tržnih aktivnosti

V letu 2025 pričakujemo enak obseg prihodkov glede na predhodno leto, nadaljevali bomo s pripravo hrane zunanjim abonentom in zaposlenim.

Poleg prehrane pomemben vir prihodkov na tržni dejavnosti ustvarimo tudi s prodajo toplih in hladnih napitkov na samopostrežnih avtomatih.

6. NASTANEK NEDOPUSTNIH IN NEPRIČAKOVANIH POSLEDIC PRI IZVAJANJU PROGRAMA DELA

V letu 2025 pričakujemo morebitne težave v poslovanju, ki bodo nastale kot posledica navedenih dejstev:

- Tveganje, povezano z obsegom programa izvajanja javne službe: V letu 2024 je bilo tveganje, da javne službe ne bom izvedli v načrtovanem obsegu, prisotno zgolj v enoti Podbrdo. V letu 2025 se navedeno tveganje pojavlja tudi v enoti Tolmin. V tej enoti se soočamo s pomanjkanjem strokovno usposobljenega osebja, to je zaposlenih na delovnih mestih kot so srednja in diplomirana medicinska sestra. Trenutno pomanjkanje pokrivamo s sklepanjem podjemnih pogodb z zaposlenimi pri drugem delodajalcu ter pogodb o začasnem in občasnem delu upokoјencev, s čimer uspemo zagotoviti 24-urno prisotnost diplomirane ali srednje medicinske sestre.

V enoti Podbrdo smo v letu 2024 uspeli ohraniti obseg javne službe v okviru načrtovanega. V letu 2025 se zaradi pomanjkanja srednjih medicinskih sester in diplomiranih medicinskih sester, s katerimi zagotavljamo 24-urno prisotnost strokovno usposobljenega kadra, srečujemo s tveganjem, da ne bomo uspeli zagotavljati javne službe v obsegu, kot je predvideno v finančnem načrtu.

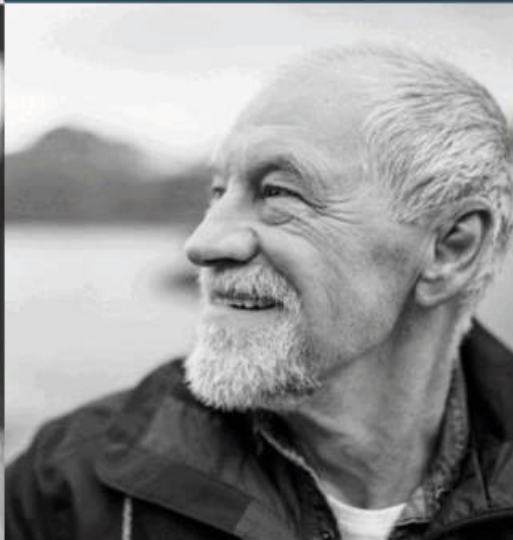
- Financiranje javne službe; tveganja povezana z zagotavljanjem zadostnih virov za financiranje javne službe, bodo v letu 2025 prisotna v bistveno večjem obsegu, kot v preteklih letih. Ob uveljavitvi Zakon o skupnih temeljih sistema plač v javnem sektorju niso bili zagotovljeni sistemski viri za financiranje dodatnih stroškov dela, ki bodo nastali z njegovo uveljavitvijo. V finančnem načrtu so zagotovljeni viri za obdobje od januarja do septembra 2025, za obdobje od oktobra do decembra 2025 pa finančni načrt predvideva zagotovitev virov iz proračuna oz. s spremembo cene storitve. V okviru javne službe na področju zdravstvene nege je v okviru finančnega načrta predvidena uskladitev cene storitve z rastjo stroškov dela že v mesecu januarju ter kasneje v mesecu oktobru. Vsako odstopanje od pričakovanj bo povečalo tveganje nezmožnosti tekočega financiranja javne službe.
- Dolgoročno pomanjkanje zaposlenih otežuje ustrezno obravnavo uporabnikov. Uporabnikom, ki so nameščeni v okviru institucionalnega varstva, je potrebno nuditi celoten obseg storitev, ki mora biti opravljen kvalitetno. Le tako lahko zagotavljamo varnost uporabnika, obenem pa izpolnjujemo njegova pričakovanja ter pričakovanja svojcev. Kadrovska stiska ima neposreden vpliv na varnost in zadovoljstvo uporabnikov, kar lahko vodi v odločitve o omejevanju obsega dejavnosti.
- Tveganje, povezano z zagotavljanjem deleža eko živil ter živil iz shem kakovosti - zakonodaja na področju javnega naročanja zahteva visoke deleže eko živil ter živil iz shem kakovosti v strukturi vseh dobavljenih živil. Predvsem pri zagotavljanju deleža eko živil je zahtevane deleže težko doseči, saj niti trg ne zagotavlja zadostnih količin za vse naročnike.

- Izvajanje Zakona o dolgotrajni oskrbi; S 1.1.2026 bo stopil v uporabo Zakon o dolgotrajni oskrbi, do njegovega izvajanja bo potrebno izvesti tako statusne spremembe kakor tehnično-tehnološke prilagoditve, ki bodo omogočale njegovo izvajanje. Ob navedenem bo potrebno usposobiti tudi izvajalce, to je zaposlene. Obstaja tveganje, da zaradi nedorečenosti ne bodo izvedeni vsi ukrepi, s katerimi bi bilo mogoče zanesljivo in učinkovito pričeti z izvajanjem zakona.

Izvajanje finančnega načrta 2025 je predvideno ob upoštevanju navedenih tveganj, pri čemer prekomerno uresničevanje enega od navedenih ali kombinacije različnih tveganj vodi v potrebo po prilagoditvi – uskladitvi finančnega načrta s spremembami.



**OCENA
METODOLOGIJA**



7. OCENA GOSPODARNOSTI IN UČINKOVITOSTI POSLOVANJA

7.1 Finančni kazalniki

Kazalniki, ki odražajo spremembe v bilanci stanja in izkazu uspeha.

7.1.1 Koeficient gospodarnosti poslovanja

Koeficient kaže delež poslovnih prihodkov glede na poslovne odhodke, kaže odzivnost odmikanja prihodkov od odhodkov; večje odmikanje pomeni boljše gospodarnost.

Kazalnik sam po sebi ne daje informaciji o spremembah kategoriji v izkazu uspeha, ki so povzročile odmike na prihodkovni ali odhodkovni strani.

V letu 2025 bo koeficient gospodarnosti znašal 1,02.

7.1.2 Delež stroškov dela v poslovnih prihodkih

Kazalnik vsebinsko ni drugačen od prejšnjega, le bolj podrobno izkazuje »vsebino« dela podjetja. Razmerja med podjetji, kjer gre za enostavna dela in visokotehnološko razvitimi podjetji, ostajajo nespremenjena.

Iz vrednosti kazalnika ni mogoče neposredno sklepati o spremembah kategoriji v izkazu uspeha, ki so botrovale uresničeni vrednosti kazalnika.

V letu 2025 bo delež stroškov dela v poslovnih prihodkih znašal od 62 %.

Temeljna slabost prvega kazalnika se kaže predvsem v tem, da temelji na dobičku. Doseganje le-tega ni prednostni cilj delovanja izvajalcev institucionalnega varstva starejših nad 65 let in varstva odraslih oseb s posebnimi potrebami. Presojanje uspešnosti poslovanja navedenih izvajalcev s pomočjo kazalnikov, ki temeljijo na doseganju dobička, nikakor ne daje popolne in pravilne informacije o uspešnosti poslovanja, saj obravnava le en vidik, ki se izraža v višini ustvarjenega dobička, ne obravnava pa drugih področji poslovanja.

Povezovanje navedenih kazalnikov z nefinančnimi omogoča celovitejšo presojo o uspešnosti poslovanja, saj so v obravnavo vključeni tudi drugi vidiki poslovanja izvajalca, obenem pa je mogoče s pomočjo nefinančnih kazalnikov pojasniti razloge za spremembe v kategorijah izkaza uspeha, kar omogoča oblikovanje celovite informacije o razlogih, ki so privedli do spremembe navedenih kategoriji ter njihovo vrednotenje.

S pomočjo takšne informacije je mogoče soditi o ustreznosti dosežene vrednosti kazalnikov izpeljanih iz računovodskih informacij, saj so le-te dopolnjene tudi z informacijami o doseganju ciljev na drugih področjih poslovanja, opisanih z nefinančnimi kazalniki.

7.2 Kazalniki, ki opredeljujejo sestavo sredstev

7.2.1 Delež osnovnih sredstev v sredstvih

Pri osnovnih sredstvih je potrebno upoštevati vsa neopredmetena dolgoročna sredstva in opredmetena osnovna sredstva. Upoštevati je potrebno neodpisano vrednost osnovnih sredstev, ki predstavlja razliko med nabavno vrednostjo in popravkom vrednosti osnovnih sredstev.

Poslovodstvo mora vedeti, kolikšen delež sredstev predstavljajo na dolgi rok nelikvidna sredstva, kot so npr. zemlja, poslopja itd. Pri branju tega kazalnika je težko soditi o kvaliteti, primernosti udeležbe neodpisane vrednosti osnovnih sredstev v vseh sredstvih. Na njegovo vrednost v veliki meri vpliva računovodska politika amortiziranja osnovnih sredstev.

V letu 2025 bo delež osnovnih sredstev v sredstvih znašal od 91 %.

7.2.2 Delež obratnih sredstev v sredstvih

Pri pojasnjevanju izrazne moči tega kazalnika je potrebno posebej paziti na to, da se njegove vrednosti zelo spreminjajo, saj se velikost zalog ali terjatev lahko v kratkem času zelo spremenijo, kar vpliva na vrednost kazalnika. Potrebno je omeniti, da je lahko vrednost kazalnika na začetku poslovnega obdobja popolnoma drugačna kot na koncu poslovnega obdobja, četudi obratna sredstva realno ostanejo enaka, to pa zato, ker so enake zmogljivosti na začetku obdobja izražene z dosti večjo neodpisano vrednostjo in se s tem pojavlja večja vrednost sredstev.

Delež obratnih sredstev v sredstvih kaže na sposobnost izvajalcev glede ravnanja z obratnim kapitalom. Razlike med izvajalci so pomembne. Pri obravnavi kazalnika, je potrebno le-tega dodatno opisati s kazalniki, ki kažejo hitrosti obračanja zalog, terjatev ter obveznosti, kar omogoča prepoznavanje morebitnih slabosti.

Zaradi navedenega smo uvedli sistem spremljanja vrednosti kazalnika na mesečni ravni, analitično po stroškovnih mestih, pri tem pa določili osebe, ki so odgovorne za odstopanja vrednosti kazalnikov od pričakovanih.

V letu 2025 bo delež obratnih sredstev v sredstvih znašal od 9 %.

7.2.3 Stopnja odpisanosti osnovnih sredstev

Kazalnik pove stopnjo odpisanosti osnovnih sredstev. Osvetljuje starost opredmetenih osnovnih sredstev in omogoča predvidevanje večjih naložb v bližnji prihodnosti. Na podlagi analize kazalnika lahko sklepamo o uporabljeni metodi amortiziranja.

Izvajalci institucionalnega varstva starejših nad 65 let in varstva odraslih oseb s posebnimi potrebami morajo v skladu s Pravilnikom o računovodstvu uporabljati enotne amortizacijske stopnje pri amortiziranju osnovnih sredstev.

Izvajalci, pri katerih je stopnja odpisanosti osnovnih sredstev visoka, razpolagajo z iztrošenimi osnovnimi sredstvi. Takšno stanje ima lahko pomemben vpliv tudi na druga področja poslovanja, predvsem na zadovoljstvo uporabnikov ter zaposlenih.

Iztrošena osnovna sredstva vplivajo na kvaliteto bivanja, obenem tudi na kvaliteto opravljenih storitev, uporabniki so zato v večji meri odvisni od tuje pomoči, saj ne razpolagajo s sodobnimi sredstvi, ki bi jim pomagala zadovoljevati osnovne življenjske potrebe. Iztrošena osnovna sredstva vplivajo tudi na delovne pogoje ter z njimi povezano zadovoljstvo zaposlenih.

Presoja o ustreznosti obravnavanega kazalnika ni mogoča neposredno, za celovito oceno je potrebno pridobiti še informacije iz kazalnikov, ki izhajajo iz procesov ugotavljanja zadovoljstva uporabnikov in zaposlenih.

Obravnavo kazalnikov, ki opredeljujejo sestavo sredstev ni moč vrednotiti neposredno, temveč je informacijo o sestavi sredstev potrebno obravnavati skupaj z informacijami, ki izhajajo iz kazalnikov o usklajenosti politik zavoda s politikami ustanovitelja glede razvoja institucionalnega varstva.

V kolikor izvajalec sledi danim usmeritvam ustanovitelja, ima v sredstvih visok delež osnovnih sredstev, ki je posledica dobre opremljenosti. Pri tem ne gre zanemariti vpliva opremljenosti izvajalca na zadovoljstvo uporabnikov ter zaposlenih.

Visoke stopnje odpisanosti osnovnih sredstev, nizki deleži osnovnih sredstev v sredstvih ne govorijo o usklajenosti politike zavoda s politiko ustanovitelja glede razvoja institucionalnega varstva.

Vrednost kazalnika bo v letu 2025 znašala od 49 %.

7.3 Kazalniki, ki opredeljujejo sestavo obratnih sredstev

7.3.1 Koeficient obračanja terjatev

Ta kazalnik meri, kolikokrat se v povprečju obrnejo terjatve do kupcev v določenem časovnem obdobju pod pogojem, da bi se vsi prejemki gibali preko terjatev. Tako kot za ostale kazalnike obračanja tudi za tega velja, da višja kot je njegova vrednost, hitreje se terjatve obrnejo.

Izvajalci institucionalnega varstva starejših nad 65 let in varstva odraslih oseb s posebnimi potrebami imajo zagotovljene tri vire za plačilo opravljenih storitev. Ti so:

- uporabnik storitve oz. njegovi svojci,
- proračun lokalne skupnosti,
- blagajna zavoda za zdravstveno zavarovanja Slovenije.

Roki plačil opravljenih storitev so odvisni od vrste plačnika, vendar niso daljši od 30 dni. Iz navedenega je mogoče sklepati, da je koeficient obračanja terjatev odvisen predvsem od sposobnosti izvajalca izterjati zapadle neplačane terjatve.

Ta koeficient bo v letu 2025 znašal 5; povprečni dnevi vezave terjatev bodo 69 dni.

7.3.2 Koeficient obračanja zalog

Kazalnik pove, kolikokrat se zaloge v določenem obdobju (enem letu) spremenijo v denar ali v terjatve do kupcev. Ocenjuje kako kvalitetno poslovanje upravlja s sredstvi v obliki zalog. Povečanje zalog izraža potrebo po povečanju prodaje proizvodov, akumulacija zaloge pa je lahko posledica zmanjšanje prodaje oziroma neuspešnega poslovanja.

Pri izvajalcih institucionalnega varstva starejših nad 65 let in varstva odraslih oseb s posebnimi potrebami se preko sistema zalog povečini vodijo:

- živila potrebna za pripravo obrokov,
- čistilna sredstva,
- pralna sredstva,
- zaloge ekstra lahkega kurilnega olja občasne za potrebe ogrevanja in priprave tople sanitarne vode (ELKO),
- sanitetni in medicinski material potreben za opravljanje zdravstvene nege, vrečke za odpadke, papirna galanterija

Za celovitejšo obravnavo izvajalca pa je potrebno v proces obravnave vključiti še informacije o plačilni sposobnosti ter o deležu obratnih sredstev v sredstvih.

Ta koeficient bo v letu 2025 znašal 13, zaloge se bodo obrnile v 27 dneh.

7.4 Kazalniki, ki opredeljujejo učinkovitost

7.4.1 Mesečni strošek plače na zaposlenega

Strošek dela je eden pomembnejših stroškov, ki jih imajo podjetja. Višina stroška plače na zaposlenega tako posredno kaže zahtevnost dela, s katerim se podjetje ukvarja.

Za interpretacijo kazalnika je le-tega potrebno dopolniti z informacijami, ki opisujejo kadrovanje. Pri tem so pomembne informacije o številu zaposlenih, njihovi izobrazbeni strukturi, doseženih plačnih razredih ter drugimi informacijami, ki vplivajo na višino stroška dela.

Tako pripravljene informacije omogočajo primerjavo med izvajalci, vendar presoja o uspešnosti poslovanja ni možna, saj je obravnavan le en vidik poslovanja. Za presojo o ustreznosti kazalnika je potrebno v obravnavo vključiti še druge informacije, predvsem informacije, ki izhajajo iz procesov ugotavljanja zadovoljstva uporabnikov.

Mesečni strošek plače na zaposlenega bo v 2025 znašal 2.706 EUR.

7.5 Kazalniki na ravni panoge

7.5.1 Delež investicij iz zadolževanja

Kazalnik predstavlja delež investicijskih vlaganj po virih. Cilj navedenega kazalnika je prikazati sestavo investicijskih sredstev v vsoti vseh sredstev.

Vrednost kazalnika, ki izkazuje delež dolžniških virov, bo v letu 2025 znašala 5 %.

8. METODOLOGIJA RAZPOREJANJA POSREDNIH STROŠKOV

Na podlagi navedene metodologije razporejamo splošne stroške po stroškovnih nosilcih.

Neposredne prihodke ter neposredne stroške smo razporejali neposredno na dejavnost, ki je povzročila njihov nastanek. Posredne prihodke smo razporejali neposredno na oskrbo. Posredne stroške smo razporejali po navedenih koeficientih. Osnovno izhodišče za razporejanje navedenih stroškov so deleži prihodkov, priznani v ceni storitve. Celotni prihodki od storitev zdravstvene nege pokrivajo le 5 % stroškov amortizacije ter do 29 % stroškov materiala in storitev. Ves ostali del prihodkov je namenjen pokrivanju stroškov dela.

CELOTNA DEJAVNOST	SOCIALA	ZDRAVSTVO	TRŽNA DEJAVNOST	SKUPAJ
Neposredni prihodki	100	100	100	
Posredni prihodki	100			
Neposredni stroški	100	100	100	
Posredni stroški				
Stroški materiala	0,83	0,08	0,09	1,000
Stroški storitev	0,79	0,21	0,00	1,000
Stroški amortizacije	0,94	0,05	0,00	1,000
Stroški dela	0,52	0,48	0,00	1,000
Drugi stroški	0,61	0,00	0,39	1,000
Finančni stroški	1,00	0,00	0,00	1,000
Izredni stroški	1,00	0,00	0,00	1,000

Tabela 5: Metodologija razporejanja posrednih stroškov

Podbrdo, 31.01.2025

Odgovorni računovodja:

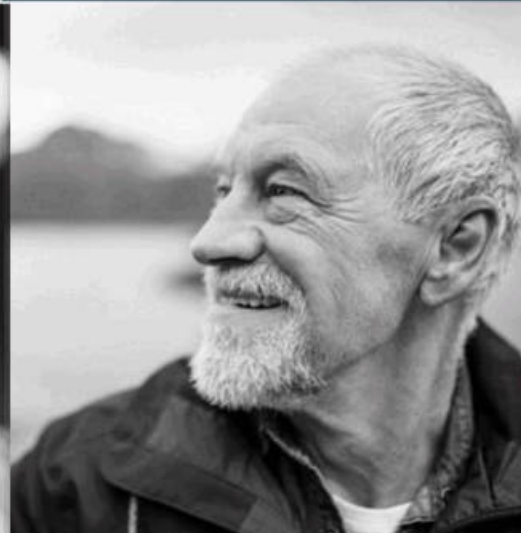
Srečko Trojer, vodja FRS

Odgovorna oseba:

Ines Krajnik, direktorica



PRILOGE



9. PRILOGE

9.1 PRILOGA 1: Dejavnost doma upokojencev Podbrdo

Osnovno dejavnost:

- Q 86.210 Splošna zunaj bolnišnična zdravstvena dejavnost
- Q 86.220 Specialistična zunaj bolnišnična zdravstvena dejavnost
- Q 86.909 Druge zdravstvene dejavnosti (FT, DT)
- Q 87.100 Dejavnost nastanitvenih ustanov za bolniško nego
- Q 87.200 Dejavnost nastanitvenih ustanov za oskrbo duševno prizadetih, duševno obolelih in zasvojenih oseb
- Q 87.300 Dejavnost nastanitvenih ustanov za oskrbo starejših in invalidnih oseb
- Q 88.109 Drugo socialno varstvo brez nastanitve za starejše in invalidne osebe
- Q 88.999 Drugo drugje nerazvrščeno socialno varstvo brez nastanitve

Dodatno – gospodarsko dejavnost

- C 10.710 Proizvodnja kruha, svežega peciva in slaščic
- D 35.300 Oskrba s paro in vročo vodo
- G 47.110 Trgovina na drobno v ne specializiranih prodajalnah, pretežno z živili
- G 47.789 Druga trgovina na drobno v drugih specializiranih prodajalnah (DT)
- G 47.890 Trgovina na drobno, na stojnicah in tržnicah z drugim blagom
- I 55.201 Počitniški domovi in letovišča
- I 56.101 Restavracije in gostilne
- I 56.102 Okrepčevalnice in podobni obrati
- I 56.103 Slaščičarne in kavarne
- I 56.104 Začasni gostinski obrati
- I 56.210 Priložnostna priprava in dostava jedi
- I 56.290 Druga oskrba z jedmi
- I 56.300 Strežba pijač
- J 58.120 Izdajanje imenikov in adresarjev

J 58.190 Drugo založništvo

J 63.120 Obratovanje spletnih portalov

L 68.200 Oddajanje in obratovanje lastnih ali najetih nepremičnin

M 69.200 Računovodske, knjigovodske in revizijske dejavnosti, davčno svetovanje

M 73.120 Posredovanje oglaševalskega prostora

M 74.300 Prevajanje in tolmačenje

N 77.290 Dajanje drugih izdelkov za široko rabo v najem in zakup

N 81.210 Splošno čiščenje stavb

N 82.190 Fotokopiranje, priprava dokumentov in druge posamične pisarniške dejavnosti

N 82.300 Organiziranje razstav, sejmov, srečanj

O 84.120 Urejanje zdravstva, izobraževanja, kulturnih in drugih socialnih storitev, razen obvezne socialne varnosti

R 90.030 Umetniško ustvarjanje

R 93.299 Druge nerazvrščene dejavnosti za prosti čas

S 95.290 Popravila drugih osebnih ali gospodinjskih izdelkov

S 96.010 Dejavnost pralnic in kemičnih čistilnic

S 96.021 Frizerska dejavnost

S 96.022 Kozmetična in pedikerska dejavnost

S 96.030 Pogrebna dejavnost

S 96.040 Dejavnosti za nego telesa

S 96.090 Druge storitvene dejavnosti, drugje nerazvrščene

9.2 PRILOGA 2: Zakonske in druge pravne podlage

Osnovna in socialna oskrba

Zakon o socialnem varstvu (Ur. l. RS št. 54/1992, 56/1992, 42/1994, 1/1999, 41/1999, 60/1999, 36/2000, 54/2000, 26/2001, 110/2002, 2/2004, 7/2004, 36/2004, 69/2005, 21/2006, 105/2006, 114/2006, 3/2007, 23/2007, 41/2007, 122/2007, 61/2010, 62/2010, 57/2012, 39/2016, 29/2017, 54/2017, 21/2018, 31/2018, 28/2019, 82/2023, 84/2023, 112/2024)

Resolucija o nacionalnem programu socialnega varstva za obdobje 2022-2030 (Ur. l. RS št. 49/2022)

Pravilnik o standardih in normativih socialnovarstvenih storitev (Ur. l. RS št. 52/1995, 2/1998, 61/1998, 19/1999, 28/1999, 127/2003, 125/2004, 120/2005, 90/2008, 45/2010, 28/2011, 104/2011, 111/2013, 102/2015, 76/2017, 54/2019, 81/2019, 203/2021, 54/2022, 159/2022, 15/2024, 47/2024)

Pravilnik o standardih in normativih socialnovarstvenih storitev pomoč družini na domu, socialni servis, institucionalno varstvo in vodenje in varstvo ter zaposlitev pod posebnimi pogoji (Ur. l. RS št. 47/2024)

Pravilnik o standardih in normativih socialnovarstvenih storitev prve socialne pomoči, osebne pomoči, podpore žrtvam kaznivih dejanj in pomoči družini za dom (Ur. l. RS št. 15/2024)

Pravilnik o metodologiji za oblikovanje cen socialno varstvenih storitev (Ur. l. RS št. 87/2006, 127/2006, 8/2007, 51/2008, 5/2009, 6/2012)

Pravilnik o minimalnih tehničnih zahtevah za izvajalce socialnovarstvenih storitev (Ur. l. RS št. 67/2006, 135/2021, 19/2024)

Pravilnik o postopkih pri uveljavljanju pravice do institucionalnega varstva (Ur. l. RS št. 38/2004, 23/2006, 42/2007, 4/2014)

Zakon o uveljavljanju pravic iz javnih sredstev (Ur. l. št. 62/2010, 40/2011, 40/2012, 46/2014, 57/2015, 90/2015, 88/2016, 75/2017, 64/2018, 77/2018, 47/2019, 136/2023, 61/2024)

Zakon o dolgotrajni oskrbi – ZDOsk-1 (Ur. l. 84/2023, 112/2024) in Pravilniki, sprejeti na njegovi podlagi

Zdravstvena nega in rehabilitacija

Zakon o zdravstvenem varstvu in zdravstvenem zavarovanju (Ur. l. RS št. 9/1992, 13/1993, 9/1996, 29/1998, 77/1998, 6/1999, 56/1999, 99/2001, 42/2002, 60/2002, 11/2003, 126/2003, 20/2004, 62/2005, 76/2005, 100/2005, 21/2006, 38/2006, 72/2006, 114/2006, 91/2007, 71/2008, 76/2008, 118/2008, 74/2010, 62/2010, 87/2011, 40/2012, 90/2015, 61/2017, 64/2017, 75/2017, 36/2019, 51/2021, 159/2021, 15/2022, 43/2022, 78/2023, 112/2024)

Zakon o nujnih ukrepih na področju zdravstva - ZNUPZ (Ur. l. RS 112/2021, 189/2021, 132/2022)

Uredba o programih storitev obveznega zdravstvenega zavarovanja, zmogljivostih, potrebnih za njegovo izvajanje, in obsegu sredstev za leto 2024 (Ur. l. 14/2024, 30/2024, 47/2024, 109/2024)

Pogodba o izvajanju storitev zdravstvene nege, sklenjena med Zavodom za zdravstveno zavarovanje ter izvajalcem storitev za pogodbeno leto

Poslovanje, računovodstvo in finance

Zakon o zavodih (Ur. l. RS št. 12/1991, 45/1994, 8/1996, 31/2000, 36/2000, 127/2006)

Zakon o računovodstvu (Ur. l. RS št. 23/1999, 30/2002)

Pravilnik o enotnem kontnem načrtu za proračun, proračunske uporabnike in druge osebe javnega prava (Ur. l. RS št. 133/2023, 81/2024)

Pravilnik o načinu in stopnjah odpisa neopredmetenih sredstev in opredmetenih osnovnih sredstev (Ur. l. RS št. 45/2005, 138/2006, 120/2007, 48/2009, 112/2009, 58/2010, 108/2013, 100/2015)

Pravilnik o razčlenjevanju in merjenju prihodkov in odhodkov pravnih oseb javnega prava (Ur. l. RS št. 133/23, 19/2024)

Pravilnik o sestavljanju letnih poročil za proračun, proračunske uporabnike in druge osebe javnega prava (Ur. l. RS št. 133/2023, 81/2024)

Zakon o javnih financah (Ur. l. RS št. 79/1999, 124/2000, 79/2001, 30/2002, 56/2002, 110/2002, 127/2006, 14/2007, 109/2008, 49/2009, 38/2010, 107/2010, 11/2011, 110/2011, 104/2012, 82/2013, 101/2013, 38/2014, 95/2014, 55/2015, 96/2015, 80/2016, 33/2017, 71/2017, 13/2018, 75/2019, 89/2020, 195/2020, 76/2023, 88/2023)

Zakon o davčnem postopku ZDavP-2 (Ur. l. 117/06, 110/09, 1/10, 43/10, 97/10, 32/12, 94/12, 111/13, 90/14, 91/15, 63/16, 69/17, 36/19, 66/19, 89/20, 163/22, 100/24)

Uredba o enotni metodologiji za pripravo in obravnavo investicijske dokumentacije na področju javnih financ (Ur. l. RS št. 60/2006, 54/2010, 27/2016)

Pravilnik o pripravi konsolidirane premoženjske bilance države in občin (Ur. l. RS št. 204/2021, 153/2022, 106/2024)

Pravilnik o pošiljanju podatkov o stanju in spremembah zadolžitve pravnih oseb javnega sektorja in občin (Ur. l. RS št. 3/2013, 2/2025)

Zakon o izvrševanju proračunov Republike Slovenije za leti 2024 in 2025 (Ur. l. RS št. 123/2023, 12/2024, 104/2024)

Pravilnik o načinu in rokih usklajevanja terjatev in obveznosti po 37. členu zakona o računovodstvu (Ur. l. RS št. 108/2013)

Slovenski računovodski standardi (Ur. l. RS št. 95/2015, 98/2015, 56/2016, 74/2016, 23/2017, 57/2018, 81/2018, 129/2023)

Pravilnik o usmeritvah za usklajeno delovanje sistema notranjega nadzora javnih financ (Ur. l. RS št. 72/2002, 97/2023)

Zakon za uravnoteženje javnih financ (Ur. l. RS št. 40/2012, 55/2012, 96/2012, 104/2012, 105/2012, 95/2014, 24/2015, 102/2015, 63/2016, 77/2017, 33/2019, 72/2019, 139/2022)

Zakon o javnem naročanju (Ur. l. RS 91/2015, 14/2018, 121/2021, 10/2022, 28/2023)

Zakon o elektronskem poslovanju in elektronskem podpisu (Ur. l. 57/2000, 30/2001, 25/2004, 72/2004, 61/2006, 46/2014, 130/2022)

Zakon o davčnem potrjevanju računov ZDavPR-C (Ur. l. 57/15, 69/17,40/23)

Zakon o kontroli cen (ZKC) (Ur. l. 63/1999, 20/2006)

Zakon o nujnem posredovanju za obravnavo visokih cen energije (Ur. l. 49/2023)

Zakon o skupnih temeljih sistema plač v javnem sektorju ZSTSPJS (Ur. l. 95/24)

Uredba o plačah javnih uslužbencev plačne skupine B (Ur. l. 99/24, 109/24)

Zakon o davku od dohodkov pravnih oseb ZDDPO-2U (Ur. l. 117/06, 90/07, 56/08, 76/08, 92/08, 5/09, 96/09, 43/10, 59/11, 24/12, 30/12, 94/12, 81/13, 50/14, 23/15, 82/15, 68/16, 69/17, 79/18, 66/19, 172/21, 12/24, 100/24)

Pravilnik o spremembi Pravilnika o olajšavi za zaposlitev osebe v poklicu, za katerega na trgu dela primanjkuje iskalcev zaposlitve (Ur. l. 135/2023)

Uredba o metodologiji za pripravo in spremljanje izvajanja kadrovskih načrtov posrednih proračunskih uporabnikov za leti 2024 in 2025 (Ur. l. 132/2023, 109/2024)

Pravilnik o merilih za ugotavljanje delovne uspešnosti direktorjev z delovnega področja Ministrstva za solidarno prihodnost (Ur. l. 130/2023, 95/2024)

Delo in zaposlovanje

Zakon o delovnih razmerjih (ZDR-1, Ur. l. RS št. 21/2013, 78/2013, 47/2015, 52/2016, 15/2017, 22/2019, 81/2019, 15/2022, 141/2022, 114/2023, 136/2023)

Zakon o javnih uslužbencih (Ur. l. RS št. 56/2002, 110/2002, 2/2004, 10/2004, 23/2005, 35/2005, 62/2005, 75/2005, 113/2005, 21/2006, 23/2006, 32/2006, 62/2006, 131/2006, 11/2007, 33/2007, 63/2007, 65/2008, 69/2008, 74/2009, 40/2012, 63/2013, 158/2020, 203/2020, 28/2021, 202/2021, 3/2022)

Uredba o delovni uspešnosti iz naslova povečanega obsega dela za javne uslužbence (Ur. l. RS št. 53/2008, 89/2008, 98/2009, 94/2010, 40/2012, 104/2012, 46/2013, 95/2014, 90/2015, 88/2016, 75/2019, 175/2020, 95/2024)

Uredba o kriterijih za določitev višine položajnega dodatka za javne uslužbence (Ur. l. RS št. 209/24)

Uredba o delu plače za delovno uspešnost iz naslova prodaje blaga in storitev na trgu (Ur. l. RS št. 109/24)

Pravilnik o napredovanju javnih uslužbencev v plačne razrede (Ur. l. RS št. 110/2008, 12/2015, 12/2019, 38/2022, 9/2024)

Kolektivna pogodba za javni sektor (Ur. l. RS št. 99/2024)

Kolektivna pogodba za negospodarske dejavnosti v Republiki Sloveniji (Ur. l. RS št. 40/2012, 1/2013, 46/2013, 95/2014, 91/2015, 4/2016, 49/2016, 51/2016, 88/2016, 3/2017, 27/2017, 35/2017, 38/2017, 80/2017, 3/2018, 29/2018, 47/2018, 80/2018, 82/2018, 4/2019, 7/2019, 31/2019, 45/2019, 80/2019, 3/2020, 58/2020, 82/2020, 97/2020, 160/2020, 204/2020, 3/2021, 88/2021, 172/2021, 58/2022, 103/2022, 136/2022, 163/2022, 4/2023, 133/2023, 12/2024, 99/2024, 112/2024)

Pravilnik o pripravništvu na področju socialnega varstva (Ur. l. RS št. 145/2020)

Pravilnik o strokovnem izpitu na področju socialnega varstva (Ur. l. RS št. 145/2020)

Pravilnik o napredovanju strokovnih delavcev in sodelavcev na področju socialnega varstva v nazive (Ur. l. RS št. 107/2000, 31/2001, 88/2001, 78/2022, 92/2024)

Pogodbe o izvajanju javnega dela, sklenjene z Zavodom RS za zaposlovanje in občino (naročnik)

Zakon o urejanju trga dela –ZUTD (Ur. l. RS 80/2010, 40/2012, 21/2013, 63/2013, 100/2013, 32/2014, 47/2015, 90/2015, 55/2017, 75/2017, 75/2019, 11/2020, 54/2021, 54/2022, 109/2023, 62/2024)

Zakon o začasnih ukrepih za izboljšanje kadrovskih in delovnih pogojev ter zmogljivosti pri izvajalcih socialnovarstvenih storitev in dolgotrajne oskrbe – ZZUKDPSS (Ur. l. 62/24)

9.3 PRILOGA 3: Število načrtovanih storitev

STORITEV	ŠTEVILO STORITEV REALIZACIJA 2024	ŠTEVILO STORITEV PLAN 2025	INDEKS PLAN/REALIZACIJA
Osnovna oskrba	34.441	34.441	100
Dodatek II	10.586	10.586	100
Dodatek III A	13.741	13.741	100
Dodatek III B	16	16	100
Oskrba IV	-	-	
STORITVE OSKRBE	58.784	58.784	100
Doplačila bivalni pogoji	14.045	14.045	100
Druga doplačila - dodatne storitve po naročilu uporabnika	34.234	34.234	100
Dietna prehrana	2.531	2.531	100
Ločeno zaračunljiv material	536	536	100
DODATNE STORITVE	51.620	51.620	100
SKUPAJ	110.404	110.404	100

Tabela 6: Število načrtovanih storitev oskrbe, enota Podbrdo

PODBRDO	SKUPAJ realizacija 2024	SKUPAJ plan 2025	PLAN / REALIZACIJA
Nega I	10.541	10.541	100
Nega II	844	844	100
Nega III	21.493	21.493	100
Nega IV	-	-	-
Skupaj:	32.878	32.878	100

Tabela 7: Načrtovano število storitev zdravstvene nege, enota Podbrdo

STORITEV	ŠTEVILO STORITEV REALIZACIJA 2024	ŠTEVILO STORITEV PLAN 2025	INDEKS PLAN/REALIZACIJA
Osnovna oskrba	45.064	48.218	107
Dodatek II	10.513	10.513	101
Dodatek III A	21.498	21.498	101
Dodatek III B	127	127	101
Oskrba IV	3.858	3.858	101
Dnevno varstvo	-	-	-
STORITVE OSKRBE	81.060	84.214	104
Doplačila bivalni pogoji	92.601	94.453	102
Druga doplačila - dodatne storitve po naročilu uporabnika	42.587	43.439	102
Dietna prehrana	10.498	10.708	102
Ločeno zaračunljiv material	30	31	102
DODATNE STORITVE	146.232	149.157	102
SKUPAJ	227.292	233.371	103

Tabela 8: Število načrtovanih storitev oskrbe, enota Tolmin

TOLMIN	SKUPAJ realizacija 2024	SKUPAJ plan 2025	PLAN / REALIZACIJA
Nega I	22.513	22.513	100
Nega II	7.870	7.870	100
Nega III	17.245	17.245	100
Nega IV	-	-	-
Skupaj:	47.628	47.628	100

Tabela 9: Načrtovano število storitev zdravstvene nege, enota Tolmin

STORITEV	ŠTEVILO STORITEV REALIZACIJA 2024	ŠTEVILO STORITEV PLAN 2025	INDEKS PLAN/REALIZACIJA
C - 1	10.417	12.095	116
C - 2	6.688	7.708	115
C - 3	366	439	120
C - 4	-	-	-
C - 5	12.082	14.354	119
C - 6	-	-	-
SKUPAJ storitev	29.553	34.596	117
Doplačila bivalni pogoji	10.820	14.709	136
Druga doplačila - dodatne storitve po naročilu uporabnika	884	927	105
Dietna prehrana	3.150	3.287	104
Ločeno zaračunljiv material	65	65	100
SKUPAJ doplačila	15.821	19.926	126
SKUPAJ	45.374	54.522	120

Tabela 10: Število načrtovanih storitev oskrbe, enota Petrovo Brdo

PETROVO BRDO	SKUPAJ realizacija 2024	SKUPAJ plan 2025	PLAN / REALIZACIJA
Nega I	5.802	6.383	109
Nega II	4.058	4.390	108
Nega III	19.005	21.091	111
Nega IV	-	-	-
Skupaj:	28.865	31.819	110

Tabela 11: Načrtovano število storitev zdravstvene nege, enota Petrovo Brdo

9.4 PRILOGA 4: Finančni podatki

Tabela 2: Načrt investicijskih vlaganj v letu 2025

 Zavod: **Dom upokoencev Podbrdo**

NAMENI:	SKUPAJ VIRI SREDSTEV ZA INVESTICIJSKA VLAGANJA V LETU 2025	1	2	3	4	5
		obračunana amortizacija v breme stroškov za leto 2025 (del podskupine 462) ali neporabljena amortizacija iz preteklih let (del podskupine 980)	sredstva poslovnega izida na osnovi soglasja MSP (del podskupine 985, ki se prenaša na 980)	prejete donacije (podskupina 922)	iz sredstev za invalide (del skupine 92)	prejeta sredstva v upravljanje s strani MDDSZ/MSP v letu 2025 (del podskupine 980)
Razpoložljivi viri sredstev na dan 31.12.2024	477.151,00	477.151,00				
+ predvidena povečanja virov v letu 2025	876.128,00	876.128,00				
- predvideno odplačilo kredita/leasinga	0,00					
SKUPAJ PREDVIDENI RAZPOLOŽLJIVI VIRI V LETU 2025	1.353.279,00	1.353.279,00	0,00	0,00	0,00	0,00
razlika med predvidenimi razpoložljivimi viri in predvidenimi vlaganji v letu 2025	1.198.779,00	1.198.779,00	0,00	0,00	0,00	0,00
izvedli bomo naslednja vlaganja v neopredmetena sredstva in opredmetena osnovna sredstva:	predvidena vrednost neopredmetstev in opredmetenih OS					
SKUPAJ:	154.500,00	154.500,00	0,00	0,00	0,00	0,00
A INVESTICIJSKA VLAGANJA V ZGRADBE IN PROSTORE (obnove, adaptacije, nakupi,...)	97.000,00	97.000,00	0,00	0,00	0,00	0,00
1 Ureditev komunalnih obkrov	6.500,00	6.500,00				
2 Folnapetstni moduli	23.000,00	23.000,00				
3 Sanacija strešne konstrukcije	25.000,00	25.000,00				
4 Komarniki jedilnica Petrovo Brdo	2.500,00	2.500,00				
5 DGD, PZI dokumentacija trakt A	10.000,00	10.000,00				
6 Priprava projektne dokumentacije - sončna elektrarna	30.000,00	30.000,00				
7	0,00					
8	0,00					
9	0,00					
10	0,00					
B RAČUNALNIŠKA OPREMA (računalniki, licence, monitorji, tiskalniki, strežniki...)	57.500,00	57.500,00	0,00	0,00	0,00	0,00
1 Prenosniki, namizni računalniki, monitorji	15.000,00	15.000,00				
2 Varnostne posodobitve in izvedba penetracijskih testov	42.500,00	42.500,00				
3	0,00					
4	0,00					
5	0,00					
C NAKUPI PISARNIŠKEGA POHIŠTVA IN OPREME	0,00	0,00	0,00	0,00	0,00	0,00
1	0,00					
2	0,00					
3	0,00					
4	0,00					
5	0,00					
Č NAKUPI POHIŠTVA IN OPREME ZA OSKRBOVANCE	0,00	0,00	0,00	0,00	0,00	0,00
1	0,00					
2	0,00					
3	0,00					
4	0,00					
5	0,00					
D PREVOZNA SREDSTVA (avtomobili, kolesa,...)	0,00	0,00	0,00	0,00	0,00	0,00
1	0,00					
2	0,00					
3	0,00					
4	0,00					
5	0,00					
E DRUGA VLAGANJA V OSNOVNA SREDSTVA	0,00	0,00	0,00	0,00	0,00	0,00
1	0,00					
2	0,00					
3	0,00					
4	0,00					
5	0,00					

POJASNILA:

Kraj in datum: Podbrdo, 31.01.2025

Izpolnil: Srečko Trojer, vodja FRS

Tel.št.: 05 3801 842

Odgovorna oseba: Ines Krajnik, direktorica

Tabela 3: Načrt investicijsko vzdrževalnih del v letu 2025

Zavod: **Dom upokoencev Podbrdo**

Viri sredstev za investicijsko vzdrževanje v letu 2024 v EUR s centi:												
NAMEN:	CELOTNA VREDNOST INVESTICIJSKO VZDRŽEVALNIH DEL V LETU 2024	iz presežka iz preteklih let na osnovi soglasja MDDSZ	PLANIRANI ODHODKI ZA INVESTICIJSKO VZDRŽEVALNA DELA V LETU 2024 (brez odhodkov pokritih iz presežkov iz preteklih let)							VNAPREJ VRAČUNANI ODHODKI V LETU 2024 (podskupina 290)	DRUGE DOLGOROČNE REZERVACIJE (podskupina 935)	DRUGO: (navedite kaj)
			SKUPAJ	iz rednih prihodkov tekočega leta	iz namenskih sredstev donatorja	namenski dolgoročno odloženi prihodki (podskupina 920)	kratkoročno odloženi prihodki za inv. vzdrž. dela (podskupina 291)	kredit	drugo: (navedite kaj)			
	1=2+3+10+11+12	2	3=4+5+...+9	4	5	6	7	8	9	10	11	12
Opravljena bodo naslednja investicijsko vzdrževalna dela:												
SKUPAJ:	50.000,00	0,00	50.000,00	50.000,00	0,00	0,00	0,00	0,00	0,00	0,00	0,00	0,00
1 Izvedba zaščite tlakov matični objekt	35.000,00		35.000,00	35.000,00								
2 Beljenje matični objekt V del	15.000,00		15.000,00	15.000,00								
3	0,00		0,00									
4	0,00		0,00									
5	0,00		0,00									
6	0,00		0,00									
7	0,00		0,00									
8	0,00		0,00									
9	0,00		0,00									
10	0,00		0,00									
11	0,00		0,00									
12	0,00		0,00									
13	0,00		0,00									
14	0,00		0,00									
15	0,00		0,00									
16	0,00		0,00									
17	0,00		0,00									
18	0,00		0,00									

POJASNILA:

Kraj in datum: Podbrdo, 31.01.2025
Izpolnil: Srečko Trojer, vodja FRS
Tel.št.: 05 3801 842

Odgovorna oseba: Ines Krajnik, direktorica

Tabela 4: Načrt porabe sredstev poslovnega izida v letu 2025

Zavod: **Dom upokojencev Podbrdo**

v EUR s centi

SREDSTVA POSLOVNEGA IZIDA IZ PRETEKLIH LET IZKAZANA V BILANCI STANJA NA DAN 31.12.2024 KONTO 985 (AOP 058) oz. KONTO 986 (AOP 059)	1.268.681
---	------------------

PRESEŽEK PO DOLOČBAH ZAKONA, KI UREJA FISKALNO PRAVILO (ločeno evidentiran znotraj kontov podskupine 985)	
--	--

		NAČRT PORABE POSLOVNEGA IZIDA IZ PRETEKLIH LET:
SKUPAJ		0,00
1.	ZA INVESTICIJSKA VLAGANJA	0,00
A	INVESTICIJSKA VLAGANJA V ZGRADBE IN PROSTORE (obnove, adaptacije, nakupi,...)	0,00
B	RAČUNALNIŠKA OPREMA (računalniki, monitorji, strežniki, licence, tiskalniki, ...)	0,00
C	PISARNIŠKO POHIŠTVO IN OPREMA (omare, stoli, fotokopirni stroj, fax, telefoni, ...)	0,00
Č	POHIŠTVO IN OPREMA ZA OSKRBOVANCE (omare, postelje, ...)	0,00
D	PREVOZNA SREDSTVA (avtomobili, kombiji, ...)	0,00
E	DRUGA VLAGANJA V OSNOVNA SREDSTVA	0,00
2.	ZA KRITJE ODHODKOV TEKOČEGA LETA	0,00
A	ZA JAVNO SLUŽBO	0,00
B	ZA TRŽNO DEJAVNOST	0,00
3.	ZA ODPLAČILO KREDITA/LEASINGA	
4.		
5.		
6.		

NERAZPOREJENA SREDSTVA POSLOVNEGA IZIDA IZ PRETEKLIH LET	1.268.681,00
---	---------------------

Kraj in datum: Podbrdo, 31.01.2025

Izpolnil: Srečko Trojer, vodja FRS

Tel.št: 05 3801 842

Odgovorna oseba: Ines Krajnik, direktorica

9.5 PRILOGA 5: Kadrovski načrt

ZAVOD: Dom upokoencev Podbrdo

Tabela 5: KADROVSKI NAČRT

	Vir financiranja	Število zaposlenih na dan 1. januarja 2025	Dovoljeno oz. ocenjeno število zaposlenih na dan 1. januarja 2026
1.	Državni proračun	0,00	0,00
2.	Proračun občin	0,00	0,00
3.	ZZZS in ZPIZ	53,50	58,50
4.	Druga javna sredstva za opravljanje javne službe (npr. takse, pristojbine, koncesnine, RTV-prispevek)	0,00	0,00
5.	Sredstva od prodaje blaga in storitev na trgu	0,00	0,00
6.	Nejavna sredstva za opravljanje javne službe	90,50	98,50
7.	Sredstva prejetih donacij	0,00	0,00
8.	Sredstva EU ali drugih mednarodnih virov, vključno s sredstvi sofinanciranja iz državnega proračuna	0,00	0,00
9.	Sredstva proračuna za zaposlene iz prvega, drugega in tretjega odstavka 25. člena Zakona o zdravniški službi (Uradni list RS, št. 72/06 – uradno prečiščeno besedilo, 15/08 – ZPacP, 58/08, 107/10 – ZPPKZ, 40/12 – ZUJF, 88/16 – ZdZPZD, 40/17, 64/17 – ZZDej-K, 49/18 in 66/19) in iz tretjega odstavka 34. člena ZZDej	0,00	0,00
10.	Sredstva iz sistema javnih del	0,00	0,00
11.	Sredstva raziskovalnih projektov in programov ter sredstva za projekte in programe, namenjene za internacionalizacijo in kakovost v izobraževanju in znanosti	0,00	0,00
	Skupno število vseh zaposlenih (od 1. do 11. točke)	144,00	157,00
	Skupno število zaposlenih pod 1., 2., 3. in 4. točko	53,50	58,50
	Skupno število zaposlenih pod 5., 6., 7., 8., 9., 10. in 11. točko	90,50	98,50

IZJAVA

Izjavljam, da so zaposlitve predvidene v sprejetem kadrovskem načrtu, ki je pripravljen v skladu s 3. členim Uredbe o načinu priprave kadrovskih načrtov posrednih uporabnikov proračuna in metodologiji spremljanja njihovega izvajanja za leti 2024 in 2025 (Uradni list RS, št. 162/22) in v skladu z 64. členom Zakona o izvrševanju proračunov Republike Slovenije za leti 2024 in 2025 (Uradni list RS, št. 150/22).

Izjavljam, da zagotovljena sredstva za stroške dela v sprejetem finančnem načrtu zadostujejo za pokrije vseh ocenjenih obveznosti iz tega naslova do konca tekočega leta in sicer za vse zaposlene (trenutno število zaposlenih z upoštevanjem tudi morebiti že znanih odhodov).

Izpolnil: Srečko Trojer, vodja FRS
Tel. št.: 05 3801 842

Odgovorna oseba: Ines Krajnik, direktorica
Datum: 31.01.2025

Podpis:
Žig:

Obrazložitev kadrovskega načrta:

Javni viri: Na dejavnosti zdravstvene nege, ki je financirana iz javnih virov, smo imeli na dan 1.1.2025 zaposlenih 53,5 delavcev, načrtujemo, da bomo 1.1.2026 imeli zaposlenih 58,5 delavcev. Rast števila zaposlenih bo posledica dodatnega zaposlovanja ter nadomeščanja delavcev, ki so prekinili delovno razmerje zaradi osebnih razlogov ali zaradi upokojitve. V manjši meri bo k navdneni spremembi pripomoglo tudi nekoliko večje število opravljenih storitev na dejavnosti zdravstvena nega.

Nejavni viri: Na področju storitev osnovne oskrbe smo imeli na dan 1.1.2025 zaposlenih 90,50 delavcev, načrtujemo, da bomo imeli na dan 1.1.2026 zaposlenih 98,50 delavcev. Povečanje bo nastalo kot posledica dodatnih zaposlitev in nadomeščanj zaposlenih, ki so prekinili delovno razmerje ali se upokojili. Deloma pa tudi zaradi večjega števila opravljenih storitev na dejavnosti oskrba. Sredstva za financiranje navedenega števila zaposlenih predstavljajo nejavna sredstva za opravljanje javne službe.

Javni viri: Na dan 1.1.2025 nismo imeli zaposlenega nobenega pripravnika. Načrtujemo, da tudi 1.1.2026 ne bomo imeli nobenega zaposlenega pripravnika.

Število zaposlenih na dan 1.1.2025 znaša 144 zaposlenih, pri čemer jih 53,50 odpade na javna sredstva - financiranje s strani ZZZS na podlagi pogodbe, ter 90,50 na nejavna sredstva. V januarju 2026 pa načrtujemo, da bomo imeli iz javnih virov zaposlenih 58,50 delavcev, iz nejavnih virov pa 98,50 delavcev. V skupnem se bo število zaposlenih povečalo za 13,00.



